

平成29年度

会津美里町地域内公共交通実態調査報告書

【民生委員アンケート調査（抜粋）】

平成30年3月

目 次

1 - 1 民生委員アンケート調査.....	1
(1) 実施概要	1
(2) 調査結果	2

1 - 1 民生委員アンケート調査

(1) 実施概要

1) 調査の目的

- ・町民のうち独居老人や高齢者等が日常の外出で困っていることや公共交通の利用状況、サービス改善要望などについて把握し、現在、調査・検討している公共交通網の再構築の基礎資料として活用する。

2) 調査対象・実施方法

- ・対象者：民生委員(83名)
- ・対象地区：会津美里町全域

3) 調査方法

- ・各地域の民生委員の集会の際に、記述式のアンケート用紙を配布し後日回収

4) 実施場所及び実施スケジュール

対象地域	対象人数	日時
高田地区	55名	11/28(火)説明・配付 12月定例会で回収
本郷地区	17名	11/22(水)本郷庁舎 301 会議室(14:15)12/20(水)定例会で回収]
新鶴地区	11名	11/22(水)新鶴調査大会議室(13:20)12/22(金)定例会で回収

5) 調査項目

- ・普段一人で買い物に行けない人の買い物状況(利用店名、お店までの移動手段)
- ・普段一人で買い物に行けない人の通院状況(利用病院、病院までの移動手段)
- ・普段一人で買い物に行けない人が利用する銀行や郵便局
- ・困っていることや要望(買い物や通院の移動手段)
- ・美里あいあいタクシーを利用する場合、困っている事や要望
- ・路線バスを利用する場合、困っている事や要望
- ・その他、公共交通に対する要望

6) 当日の資料

- ・調査票

(2) 調査結果

1) 問1. 担当する地区について

① 1-1 回答した地区

- 回答者が最も多い地区は高田で67.6%と回答者全体の6割を占めています。次いで、本郷が20.3%、新鶴が12.2%と続いています。

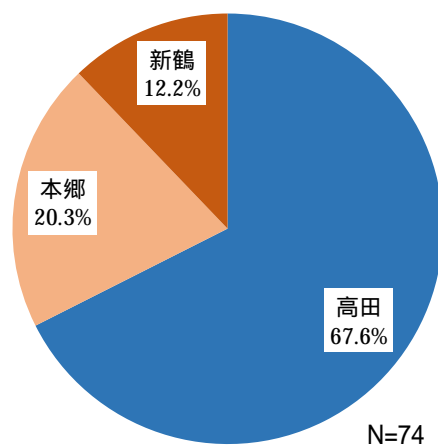


図 回答した地区

② 1-2 担当する地区の住民から相談を受けた中で、普段一人で買い物や病院に行けない人(複数回答)

- 普段一人で買い物や病院に行けない人として最も多く挙げられたのは、高田で94人です。次いで、本郷が50人、新鶴が23人と続いています。

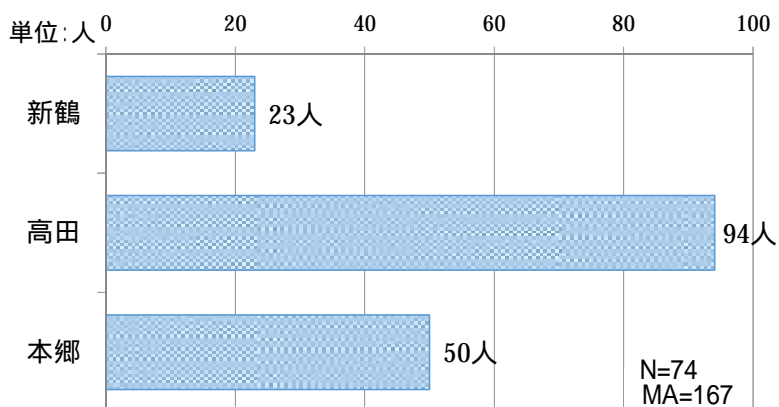


図 普段一人で買い物や病院に行けない人(複数回答)

② 1-3 普段一人で買い物や病院に行けない人の主な内訳（複数回答）

- 主な内訳として、最も多く挙げられたのは「高齢で長時間歩けないから」で 60 人にのぼっています。次いで「普段、自由に使える車がないから」が 45 人、「障害があり援助がないと移動できないから」が 33 人と続いています。

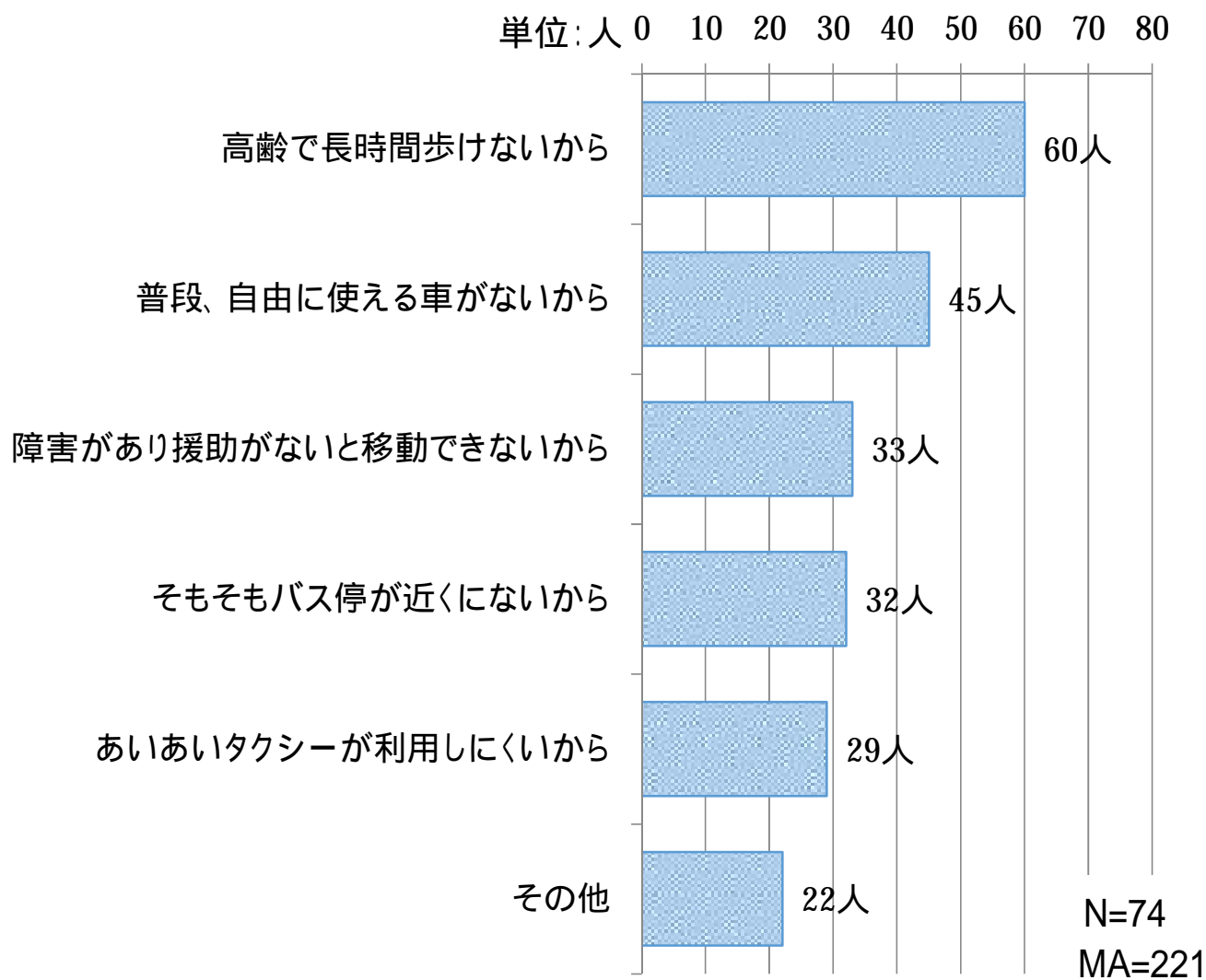


図 普段一人で買い物や病院に行けない人の主な内訳（複数回答）

2) 問2 . 買い物状況について

① 2 - 1 利用するお店とお店までの移動手段 (複数回答)

1 - 2 で挙げた「普段一人で買い物や病院に行けない人」が対象

- ・利用するお店として最も多く挙げられたのは、「リオン・ドール」で 25.7% となっています。次いで、「かねか」が 17.6%、「ブイチェーン」が 12.2% と続いています。
- ・お店までの移動手段として最も多く挙げられたのは、「家族や知人の送迎」で 50.0% となっています。次いで、「徒歩」が 25.7%、「美里あいあいタクシー」が 24.3% と続いています。

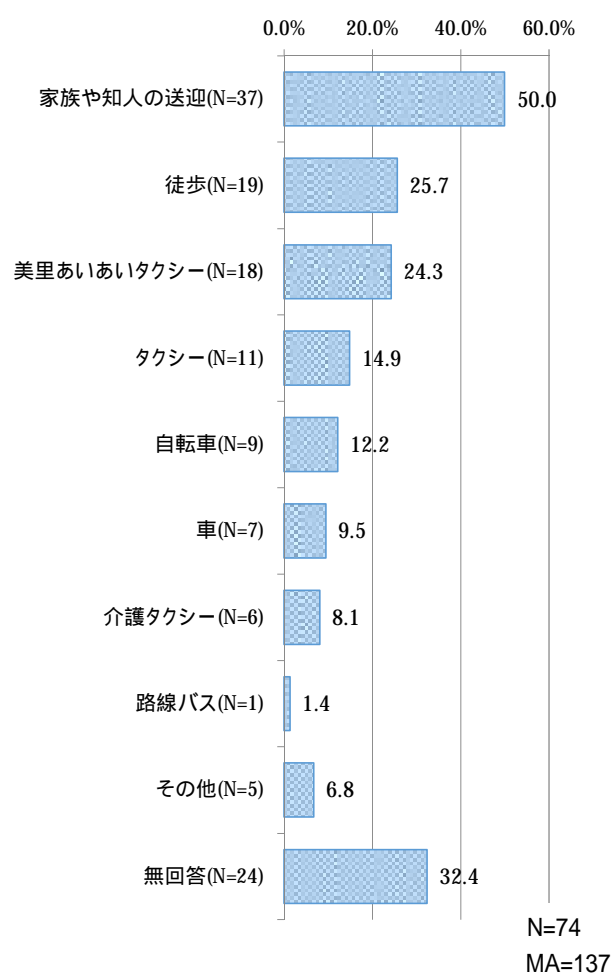
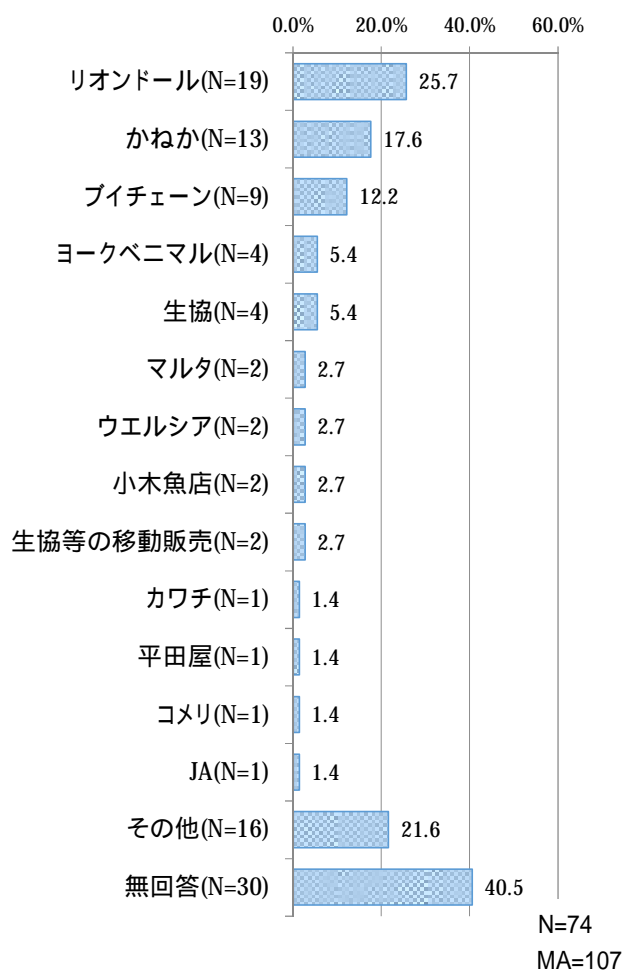


図 利用するお店 (複数回答)

図 お店までの移動手段 (複数回答)

自由意見は、調査票に記入された内容をほぼ原文どおりに記載しています。

3) 問3 . 利用している病院について

① 3 - 1 利用する病院と病院までの移動手段 (複数回答)

- ・ 利用する病院として最も多く挙げられたのは「高田厚生病院」で 27.0%となっています。次いで、「竹田総合病院」が 24.3%、「会津西病院」が 23.0%と続いています。
- ・ お店までの移動手段として最も多く挙げられたのは、「家族や知人の送迎」で 55.4%となっています。次いで、「美里あいあいタクシー」が 28.4%、「タクシー」が 23.0%と続いています。

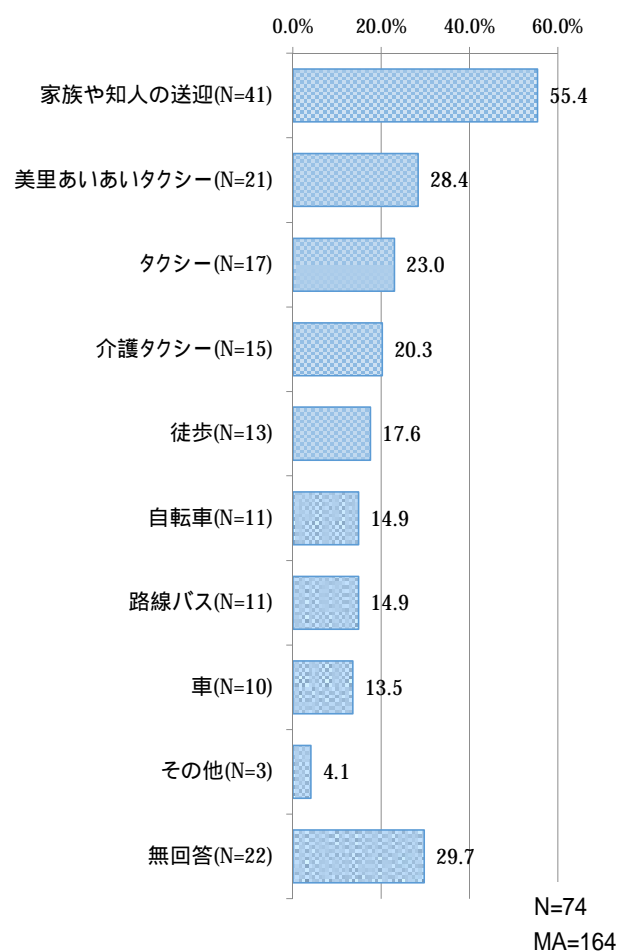
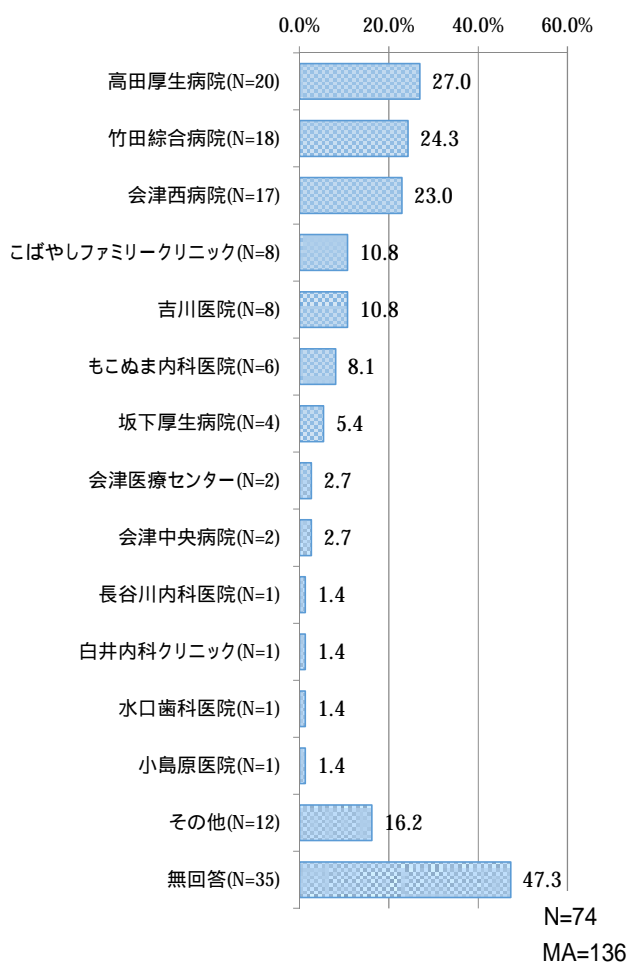


図 利用する病院 (複数回答)

図 病院までの移動手段 (複数回答)

自由意見は、調査票に記入された内容をほぼ原文どおりに記載しています。

4) 問4 . 利用している銀行・郵便局について

① 4 - 1 利用する銀行・郵便局（複数回答）

・利用する銀行・郵便局として最も多く挙げられたのは「東邦銀行」で 27.0%となっています。次いで、「郵便局・高田支店」が 13.5%、「郵便局・本郷支店」が 9.5%と続いています。

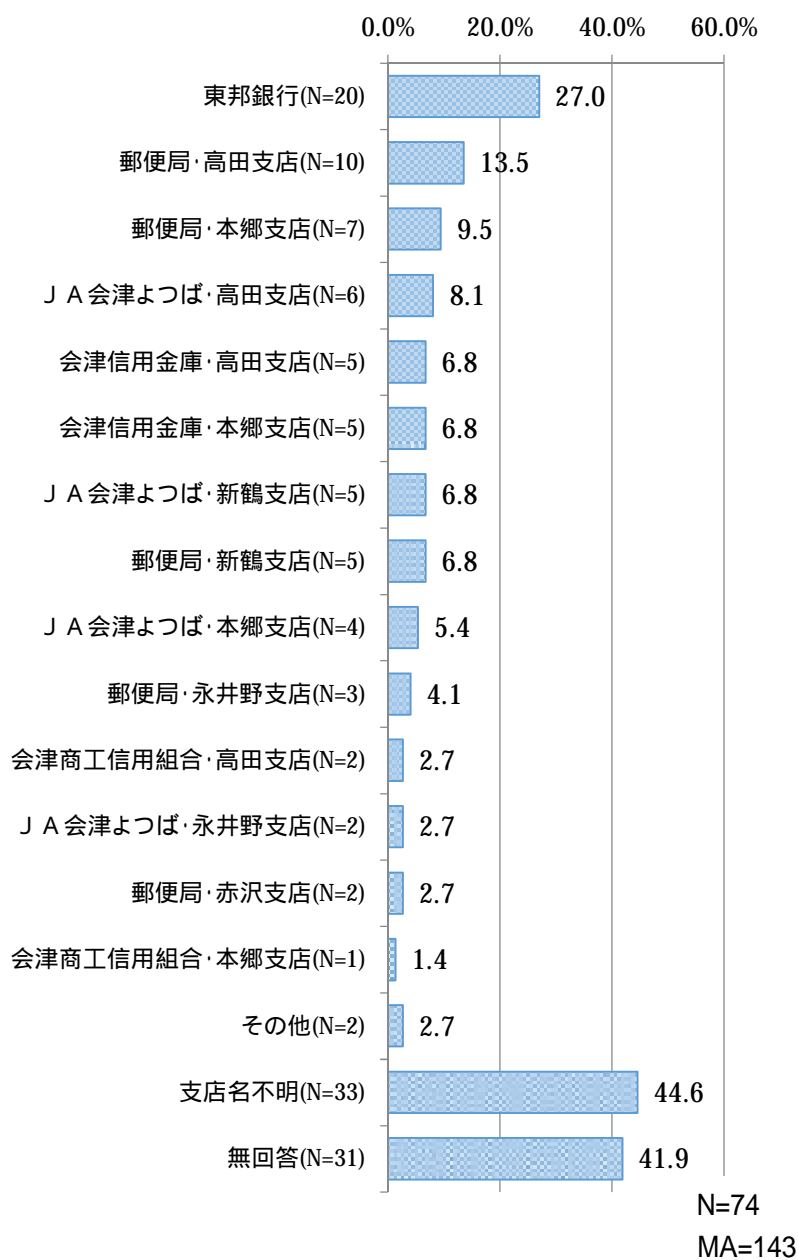


図 利用する銀行・郵便局（複数回答）

5) 問5 . 困っていること・要望など

① 5 - 1 買い物や通院の移動手段で困っている事を具体的に教えてください。

- ・ 買い物や通院の移動手段で困っている事として、「近くに公共交通機関がなく、自由な移動ができない」「交通費が高い」「路線バスの利便が悪い」「美里あいあいタクシーの利便が悪い」など公共交通機関に関する項目が挙がりました。その他「歩きでの買い物がつらい」といった身体的理由も挙がりました。

近くに公共交通機関がなく、自由な移動ができない

地区	内容
高田	公共の交通機関が無く（バス等）タクシーや知人に依頼してお願いするしかない。
	家族と同居していない為、急用が出来た様な時（日中）に困っている。
	公共交通が無い事が困る。
	知人の都合や孫の予定で買物、通院の移動が自由に出来ていない。
	家族の車で送迎してもらおうが、なかなか思う様に時間がとれない。
	地区内の人に同乗させてもらっているが、相手の都合もあり、時には相手に合わせなければならず、自由な移動ができない。若松市内(病院等)に用事のある時は、交通手段の選択が困る。・近隣に住む家族に頼らざるを得ない。
本郷	町外の病院に通う場合に親戚やタクシーを頼まなければならないのが不便です。
新鶴	知人や離れて暮らす子供に送迎を頼んでいる方も、自由に動けない。または、何回も頼みにくいなど、遠慮され、不便に思われているようです。
	主に家から離れている家族の車での買い物や病院への移動なので、いつでも行けるという訳でもないのが、不便である。
	路線バスがない。

歩きでの買い物がつらい

地区	内容
高田	年齢とともに、スーパーまで歩くのがつらくなってきた。
	足に痛みがあるので、歩いての買物や通院が困難になった。
本郷	買物の帰りに買った荷物を持って歩くのが困難。病院と調剤薬局の場所が違うので大変だそうです。

交通費が高い

地区	内容
本郷	外出する時、介護が必要なため、公共交通機関が利用できないので、通院、買物などの外出時交通費がかさむ。
	タクシー代が高い。
新鶴	車での移動は、親類や身内の人の都合がつかないと止めるか、あるいはタクシー利用となる。タクシー利用は高額である。

路線バスの利便が悪い

地区	内容
高田	月 1 回西病院へ通院しているが、あいあいタクシーは、町内しか利用できずバスを利用するが、足が悪い為、バスの乗り降りやバス停まで歩くのが大変だ。
本郷	バスの本数が少ない。西病院のバスがない。

美里あいあいタクシーの利便が悪い

地区	内容
高田	病院に行って迎いの、あいあいを利用しても、診察時間の待っている時間が長く、間にあわないことが多々あって、困っているとの事。あいあいタクシーと病院側の協力で、うまく行くといいなあと利用者からの声が多いので、運転できない人が利用するのであるから、よりよい手段がかみあう。宜しく願いしたいです。
高田	厚生病院のあと買物にも行きたいが、次の「あいあいタクシー」というわけにもいかず、そのまま病院から帰ってきている。
高田	西病院又は坂下厚生病院に行ってもらいたいとの需要があるようです。
高田	町内の通院には、色々便宜を図って貰っていて有りがたいと思っている。欲を言えば、通院に限って、竹田病院、中央病院、県立医療センターまで利用する事ができれば大変助かる。
本郷	バスの運行時刻、あいあいタクシーの利便性がよくない。
本郷	西病院が利用多いので、利用出来るようにして欲しい。

その他

地区	内容
高田	高田町のスーパーは、障害者の駐車できる所が少ない。(障害者が優先に止められる様)にしてほしい。
高田	街中の地区の為か、そういった相談事はない。
高田	相談されたことが無い。
高田	吉田地区では、桜井商店の店舗と移動販売を利用。

自由意見は、調査票に記入された内容をほぼ原文どおりに記載しています。

②5 - 2 美里あいあいタクシーを利用する場合、困っている事や要望を教えてください。

- ・美里あいあいタクシーにおける困っている事や要望として、「町外の病院などにも行けるようにしてほしい」「運行時間との調整が難しい」「休日にも運行してほしい」など運行ルートや運行時間に関する項目が挙がりました。また、「相乗りになることに抵抗がある」「予約や支払いの見直し」など運行方法に関する項目も挙がりました。

町外の病院などにも行けるようにしてほしい

地区	内容
高田	会津西病院は、若松なので、あいあいタクシーを利用出来ないという事は、知っていますが、病院なので、せめて西病院までのあいあいタクシーが利用出来る様にしてほしい。
	町内しか利用できないので、西病院や竹田病院まで行きたい時に利用できないのが残念だ。
	町内から少しはずれるのは利用できない。
	会津西病院に行くには、まっすぐ利用できないので、家のものと日程をあわせ連れて行ってもらっている。
	「町内でのみの利用」は理解できるが、若松の病院を必要とする場合に困る。自治体間で、何とか調整を図ってほしい。
	最寄りの駅まで利用し、町外へ移動する際に便宜が図られたら良いと思う。
本郷	通院している病院が町外がほとんどなので、あいあいタクシーを利用できない。
	若松地区の利用ができない。
	西病院を利用している方はあいあいでは行けないので、何とかしてほしいです。
	旧玉路地地区は、路線バスは無い為、あいあい利用は多いが通院等で北会津地区の会津西病院は利用出来ない。民業圧迫との理由だが、高齢者の健康状態で受診医療機関は決めるので、隣地である西病院は特例として認めるよう検討願いたい。
	本郷の場合は会津西病院と竹田病院が多いので利用できればと思います。（要望）
	会津西病院まで運行してほしい。
新鶴	町内だけの運行なので、近隣市町の医療機関、商店を利用した方が便利な地域の方にとっては、あいあいタクシーは利用しにくい。町外への運行もしていただければ、利用者も増えると思います。
	会津坂下町の病院・医院への通院に利用できないのが、残念。

運行時間との調整が難しい

地区	内容
高田	急用の時、間に合わない・・・為、結局タクシーを利用するしかない。
	時間で運行している為、自分の行動時間、体調とうまく合わせられない。
	定時の問題。
	決めた時間で買物や用事を済ませたいと思い利用した事があるけれど、別々の区域を回る為、時間がかかってしまったので利用をやめたという近所の人のお話を聞いた事があります。（何かいい利用の仕方があればと思いました。）
本郷	都合のいい時に利用できない。
	時間が思い通りにならない。待っていただける場所の確保。
	あいあいタクシーを利用したいが時間が合わない。
	あいあいタクシーは、時間を用する。

予約や支払いの見直し

地区	内容
高田	タクシー券を求めるが面倒なので、もう少し利用しやすく、手続きの簡素化をお願いしたい。
本郷	事前に回数券を購入しなければならないが、売っている店が近くにない。「ゆとり」にあると言われて行くと、ない時がある。いつでも買われるようにしておいてほしい。利用している人から言われました。
本郷	1人生活で電話の無い人もいらっしゃるのでは、申込ができない。

休日にも運行してほしい

地区	内容
高田	休日に利用したいという人がいた。
本郷	休日の使用が不可なので少し不便。
	土日祝日も運行してほしい（町の公演会等は、土日に多く開催されている。）

相乗りになることに抵抗がある

地区	内容
高田	目的地は近いが相乗りで遠回りとなって目的地に着くのに時間がかかる。
本郷	知らない人と乗ることが嫌だ。乗った人達に行先を知られるのが嫌だ。

その他

地区	内容
高田	利用していない。
	特別に困っているとの事はありませんでしたが、大変喜んでいるようでした。
本郷	タクシー便りが手元に広報されても見ることが少ない。
新鶴	停留所が遠い。

自由意見は、調査票に記入された内容をほぼ原文どおりに記載しています。

⑤ 5 - 3 路線バスを利用する場合、困っている事や要望を教えてください。

- ・路線バスにおける困っている事や要望として、「本数が少ない、ダイヤが合わない」など運行時間に関する項目が挙がりました。また、「バスの乗り降りが大変」「バス停まで遠い」など、バスの利用環境に関する項目も挙がりました。

本数が少ない、ダイヤが合わない

地区	内容
高田	病院に行く時は、家族、知人に乗せてもらって行くが、帰りのバスがない（待ち時間が長い）
本郷	便数が少ない。
	本数が少ない。

バス停まで遠い

地区	内容
高田	バス停まで歩くのもなかなか困難になってきた。
	足腰が悪く、長時間歩けない。
本郷	バス停が近くにないので、ほとんど利用できない。
	バス停まで歩けない。
	バス停が遠いのでそこまでの手段がないこと。
新鶴	時間の関係、利用施設との移動等、高齢者等には無理。

バスの乗り降りが大変

地区	内容
高田	足が悪い為、バスの乗り降りや、バス停まで歩くのも大変だ。
本郷	本数も少ないので、あまり利用する感が少ない。また介護を受けている方は、バスの段差の乗り降りができない。
本郷	乗り降りが困難。

近くに路線バスがなく、利用していない

地区	内容
高田	路線バスがない為、（高額なタクシーを利用するしかない） 1つの例ですが、（若松の病院にいく為）バス停迄行くのにタクシーを（約 1000 円～1500 円）使いそこからバスで若松迄行く。これが実情です。要望として毎朝（8時から 10 時頃発の）町迄の無料のバスを 1 日 1 回でもいいのでお願いしたい。
	利用していない。
	当地区には路線バスがない。

雪や雨の日は利用が難しい

地区	内容
高田	夏道はいいのだが、雪が降ると歩けない。
本郷	大雨の日や、雪が降ると歩道が歩行困難になる。

その他

地区	内容
高田	路線バスがもう何年も前に廃止になり、あいあいタクシーが走るようになり大変喜んでいるようです。
	出発時間に丁度良く利用できるよう時間の時刻表等が配布されたら良い。(介護タクシー、あいあいタクシー)
本郷	最近、健康ほけん課等を中心として、新鶴公民館等の活用による講習会が多く開催されている。しかし高齢者より足がないので参加出来ないとの苦情が多くある。町民全員対象ならば町民間バスを運行する等してほしい。
新鶴	料金が高い。

自由意見は、調査票に記入された内容をほぼ原文どおりに記載しています。

④ 5 - 4 その他、公共交通に対する要望があれば教えてください。

- ・その他、公共交通に対する要望としては、「美里あいあいタクシーによる町外運行」「バスの本数が少ない」「新しいバス（循環バス、コミュニティバス等）を運行してほしい」など普段の買い物や通院における足の確保が要望として挙げられました。

新しいバス（循環バス、コミュニティバス等）を運行してほしい

地区	内容
高田	公共交通（路線バス）の通っていない地区には、せめて町までのバス等を走らせて欲しい（無料でなければ負担の少ない様に） 今後核家族（老人だけの家族）が多くなる・・・いや、必ずそうなると思われ中、特に路線バスも通っていない私達のような地区には、最低の移動手段である上記に述べた様な事を強く望む。
本郷	会津若松市のように循環バスを運行してほしい。
本郷	高齢者の1人暮らしで特に足腰の悪い方もいて、病院、買物は大変不便に感じていると思います。町内はあいあいタクシーがあるので、良いですが若松市の総合病院などに行く場合は、困ると思います。これからは高齢化もますます加速しますので、町でも対策を検討下さる様をお願いします。 1つ提案したいのですが、高齢者ばかりではなく誰でも利用できるコミュニティバス（有料）の検討をお願いします。（個人的意見です。）

美里あいあいタクシーが町外まで運行してほしい

地区	内容
高田	西病院、竹田への通院希望あり。
本郷	医療センターに行くのは、車でないと行けない。病気になって、1人で行くのは困難です。1週間に1回でもいいと思うが、定期的にバスが出ていたらと思う時がある。あいあいタクシーがせめて、会津西病院まで、Okであれば大変助かる。例）朝家族に送ってもらって帰りあいあいタクシーを利用する。

美里あいあいタクシーが自宅まで来てほしい

地区	内容
高田	あいあいタクシーが自宅近くまでの送迎が可能であれば助かる。特に若松の病院への通院の場合。

その他

地区	内容
高田	バスの本数が少ない。
高田	今回の質問の内容に関して相談は受けていないが、高齢者世帯の方は、移動手段（自宅の）がないので、買物の食料品などは、移動販売車を利用したり、病院においては、あいあいタクシーを利用してとか生活している状況。

自由意見は、調査票に記入された内容をほぼ原文どおりに記載しています。