

広報

笑顔あふれる町の情報誌

あいづみさと

Public relations Aizumisato

2025
12

No.241

特集

暮らしに密接に関わる『ごみ』
組成分析から見た現状と課題



- 2・・・ごみに関する特集
- 6・・・申告相談会の注意点
- 9・・・TOPICS ートピックスー
- 23・・・みさと通信
- 28・・・もっとみっと

- 29・・・協力隊だより
- 31・・・お知らせコーナー
- 32・・・町民文芸
うぶごえコーナー

UD
FONT

見やすく読みまちがいにくい
ユニバーサルデザインフォントを
採用しています。

組成分析から見た
ごみの現状と課題

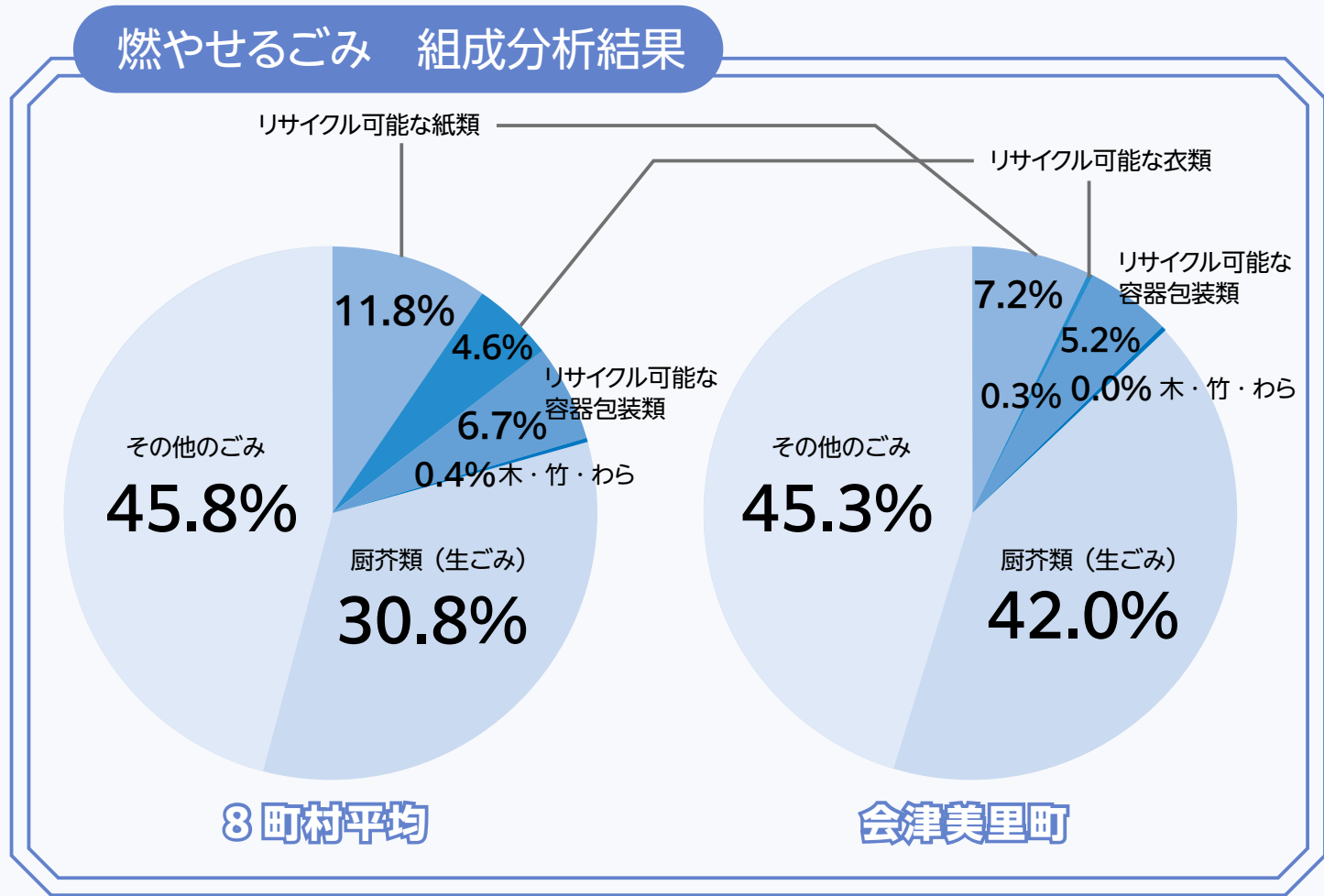
問／町民税務課 生活環境係 ☎ 55・1166

令和7年9月に実施した家庭系燃やせるごみ組成分析（展開検査）の結果から、会津美里町の燃やせるごみの中身と、周辺8町村の平均を比較し、町民の皆さんの努力と、今後の課題が見えてきました。

燃やせるごみの中に資源を混ぜないという点では、住民の皆さんの意識の高さがデータに表れています。

課題としては「厨芥類（生ごみ）」が全体の中でも割合が多く、「水切り」を行うことで減量化が見込める点です。また、未使用の食材や、食品残渣も見受けられる事から「食べきり」や「使い切り」でさらに燃やせるごみの減量化に繋がります。

ごみ種別	リサイクル可能な紙類	リサイクル可能な衣類	リサイクル可能な容器包装類	木・竹・わら	厨芥類（生ごみ）	その他のごみ
8町村平均	11.8%	4.6%	6.7%	0.4%	30.8%	45.8%
会津美里町	7.2%	0.3%	5.2%	0.0%	42.0%	45.3%



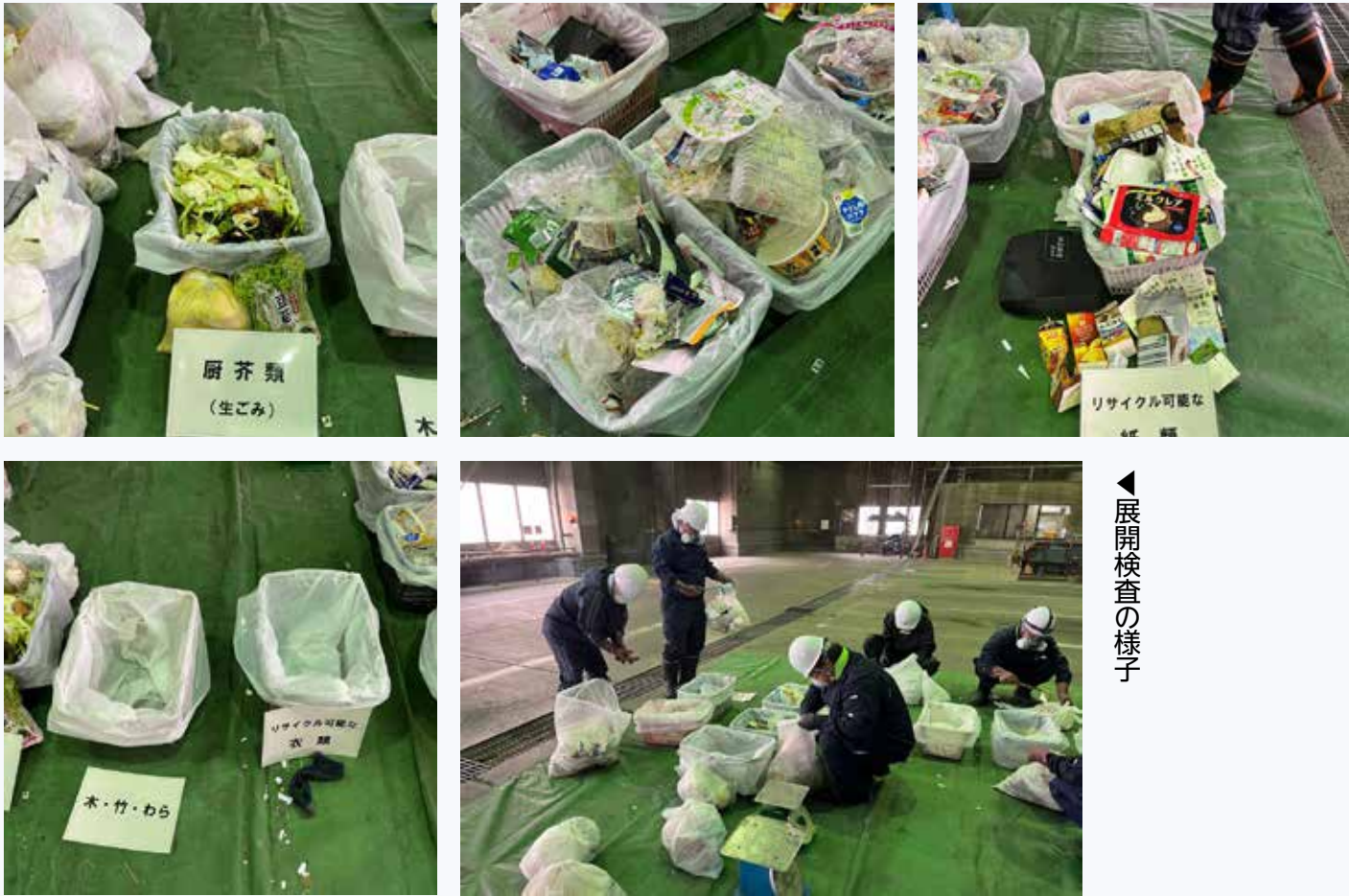
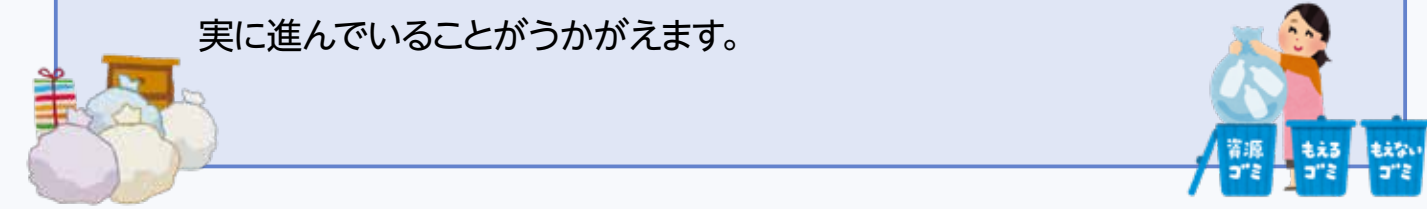
衣類と古紙の分別は他町村平均に比べ良好

◎リサイクル可能な衣類：排出割合 0.3%

燃やせるごみの中に混入したリサイクル可能な衣類の割合（0.3%）は、周辺8町村平均（4.6%）と比べて極めて低いです。これは、古着やタオルなどを資源として正しく分別している、または地域の集団資源回収を積極的に活用している町民の皆さんの努力の賜物です。

◎リサイクル可能な紙類：排出割合 7.2%

燃やせるごみの中の紙類（7.2%）も、8町村平均（11.8%）より低い結果でした。チラシやお菓子の箱などの「雑紙」の分別が着実に進んでいることがうかがえます。



次ページからは
ごみ減量化に関する町の取り組み
を紹介します！

ごみ減量化に関する町の取り組み

生ごみ処理機等購入費補助金

ごみ組成分析の結果、当町では燃やせるごみに占める生ごみ（厨芥類）の割合（42.0%）が周辺 8 町村平均を大きく上回るという課題が明らかになりました。生ごみの水分はごみ処理に余分なコストとエネルギーを必要とします。この課題を解決し、ごみ減量を推進するため、ご家庭から発生する生ごみを抑制することを目的として、生ごみ処理機等の購入費用の一部を町が補助しています。

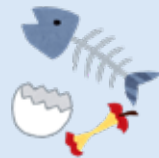
～補助金の概要～

[対象品目・補助金額等]

- ・生ごみ処理容器購入価格の 2 分の 1 以内で、5,000 円を限度
- ・電動生ごみ処理機購入価格の 2 分の 1 以内で、50,000 円を限度

※令和 7 年度の補助金には限りがあり、申請受付は先着順です。

※過去 3 年以内に同一世帯の方が本補助金の交付を受けたことがある場合は申請できません。



小型家電回収

ご家庭で不要になった小型家電には、金や銀などの希少金属（レアメタル）が多数含まれています。これらは貴重な資源であり、リサイクルすることでごみの減量にもつながります。町では、小型家電を以下の方法で回収しています。

1. 回収ボックスによる回収（役場窓口）

■回収場所：役場本庁舎 町民税務課 4番窓口

■回収対象品目：ノートパソコン、タブレット、携帯電話、デジタルカメラ、ケーブル類、携帯ゲーム機など。

※ご注意：乾電池、ボタン電池は必ず取り外してください。

※個人情報を消去し、袋に入れずにそのまま投入してください。

[利用時間] 月～金 8:30 ～ 17:15（祝日・年末年始を除く）。



2. 宅配便による回収（有料・パソコン含むと無料）

町の連携事業者であるリネットジャパンリサイクル株式会社が、宅配便による回収を行っています。回収品にパソコン本体が含まれている場合、1 箱分の回収料金が無料になります。プリンターなどの周辺機器も一緒に回収可能です。

詳しくは、リネットジャパンリサイクル株式会社のホームページをご確認ください。



不法投棄監視員による見守り



町をパトロール！ 不法投棄を未然に防ぎ、町の環境美化に貢献しています！

地域の美化と安全を守る！不法投棄監視員の活動

日々活動してくださる不法投棄監視員の皆さんによって私たちの町の美しい環境が守られています。監視員の皆さんは、人目につきにくい場所や、過去に不法投棄があった場所を定期的にパトロールし、ごみのないクリーンな町を維持するために献身的に活動してくださっています。その地道な活動が、「不法投棄」という犯罪の抑止につながっています。

不法投棄は景観を損なうだけでなく、有害物質による環境汚染や、火災の原因にもなりかねない、地域全体の安全を脅かす行為です。町では、監視員と協力し、「不法投棄ゼロ」の美しい町を目指しています。



町民の皆様へのお願い

不法投棄は絶対にしないでください。

不法投棄を発見した際は、ご自身の安全を確保した上で、日時、場所、投棄物の内容を町民税務課 生活環境係（☎ 0242-55-1166）へご連絡ください。

監視員の皆さんと町民の皆様の連携で、住みよい会津美里町を守りましょう。



ペットボトル水平リサイクル

CO2 約 60% 削減！ ペットボトルの「ボトル to ボトル」水平リサイクル協定を締結

町は令和 7 年 3 月 19 日、サントリーグループおよび株式会社ガイアドリームと、「ボトル to ボトル」水平リサイクル事業に協働で取り組むための協定を締結しました。

これは、使用済みペットボトルを別の用途ではなく、再びペットボトルとして再生する取り組みです。このリサイクル方法は、資源を繰り返し利用でき、新たに石油由来の原料からペットボトルを作るのに比べ CO2 を約 60%削減できるという大きなメリットがあります。

協定締結により、町民の皆様から今までどおり資源物として出されたペットボトルが、町によって収集された後、確実に「サントリー製飲料のペットボトル」として再生されるルートが確立されました。

持続可能な循環型社会の実現に向け、皆様の分別へのご協力がこれまで以上に重要になります。引き続き、正しい分別にご理解とご協力をお願いいたします。



申告相談会の注意点！

令和 7 年分所得税確定申告及び令和 8 年度個人住民税（町県民税）申告については、令和 8 年 2 月 16 日から 3 月 16 日までの開催を予定しています。

個人住民税の申告が必要な方や個人住民税か所得税の申告なのか分からない方については、町の申告相談会場にお越しください。個人住民税以外での申告が必要な方は、ご自宅等から所得税の電子申告（e-TAX）^{イータックス}をご利用いただきますようお願いいたします。フローチャートや e-TAX の詳細については、広報 1 月号に掲載します。

なお、所得税の確定申告が必要な方で、株取引を含む譲渡所得や配当所得がある方、住宅借入金等特別控除を計上する方で初年の方については、会津若松税務署特設会場（アピオスペース）で申告していただきますようお願いいたします。

ポイント 1 後半（令和 8 年 3 月 5 日～ 16 日）は本庁舎のみで開催

3 地域とも地区指定による申告相談は 2/16 から 3/4 までとなります。電子申告の普及等に伴い、後半（3/5 から 3/16 までで地区指定はありません）については、本庁舎のみの開催となりますのでご注意ください。

※地区指定表については広報 1 月号に掲載します。

ポイント 2 午前の部も午後の部も開始時間帯は地区指定の方優先

来場者の平準化を図るため、地区を指定して来場をお願いしています。午前、午後とも開始時間帯については、地区指定の方を優先してお呼びします。（指定日以外でも申告相談は可能です）

ポイント 3 待ち時間なし！プレ申告相談会を実施

申告相談期間前の 2 月 12 日・13 日の 2 日間（予定）、申告相談に係る職員の研修を兼ねて「プレ申告相談会」を実施します。

※予約制となります。応募条件等詳細については広報 1 月号に掲載します。

※職員研修が目的のため、通常の申告より時間がかかることをご了解ください。

ポイント 4 電子申告がますます便利に

所得税の確定申告が必要な方については、極力自宅等からの電子申告（スマホ等による e-TAX）をご利用ください。マイナポータルに連携されていると自動入力が可能です。

※例年 1 月 4 日頃に国税庁 HP「確定申告書等作成コーナー」が更新されます。

経費額・控除額計上のための書類はお忘れなく！

申告相談にあたっては、申告者に代わり町職員が確認して入力するため、営業や農業などの事業所得に係る経費額や所得控除に係る領収書、証明書などの書類が必要になります。証明する書類がない場合は計上できませんので、ご注意ください。ご不明な場合はお問い合わせください。

1 医療費控除の資料

健康保険組合等から送付される医療費通知書や領収書に基づき「医療費明細書」に転記したものを持参してください。

明細書は 3 庁舎のほか、申告会場にも備え付けてあります。

2 固定資産税の資料

農業所得がある方や不動産所得がある方は、対象地の支払済固定資産税額を経費として計上することができます。5 月に送付してある「固定資産課税明細書」と支払が確認できるもの（通帳や領収書）を持参してください。



3 収支内訳書の作成

農業や営業などを行っている方は収支内訳書を作成し、根拠となる資料、帳簿などを持参してください。JA のマネジメントについては参考資料として活用してください（収支内訳書の代わりとはなりません）。

スタートします！

令和 8 年度分 個人住民税の電子申告（eLTAX）^{エルタックス}

「マイナンバーカード」を利用して個人住民税に関する申告（eLTAX）ができます。

申告会場に出向くことも、申告書の記載・印刷・郵送の必要もありません。スマホやパソコンから個人住民税電子申告（eLTAX）ができますので、下記に該当する方は、ぜひご利用ください。

個人住民税の申告とは？

次の方は 1 月 1 日に住所のある市区町村に所得について申告する必要があります。

申告に基づいて市区町村は当年度の個人住民税額を決定します。

個人住民税の申告義務者

■前年に所得がある方

ただし、次のいずれかに該当する方は申告の必要はありません。

- ・税務署へ所得税の確定申告書を提出した方
- ・給与所得のみであり、勤務先で年末調整を行い、勤務先から町へ給与支払報告書が提出されている方
- ・公的年金の所得のみであり、公的年金等の源泉徴収票に記載されている以外の控除を受けない方

個人住民税の申告義務はないが申告する方

（例）

- ・非課税証明書を取得する方
- ・国民健康保険の軽減を受ける方
- ・各種給付や助成申請にあたり必要な方

個人住民税申告の
電子化特設ページは
こちらの 2 次元コードから▶▶



令和7年度 功労者表彰式

11月3日(月)、じげんプラザで町功労者表彰式が行われ、町の自治、教育文化、スポーツに著しい業績があった方々が表彰されました。



特別 功労 表彰	(故) 根本 剛	町議会議員 27年10月
功績 表彰	根本 秀治	町消防団員 31年
	吉田 英伸	町消防団員 30年3月
	高橋 伸之	町消防団員 30年
顕彰 表彰	佐藤 楓	第91回NHK全国学校音楽コンクール 全国コンクール 高等学校の部 銀賞
	新田 愛姫	(全国第2位相当)
	佐野 橘華	令和7年度東北高等学校選手権大会 なぎなた競技 試合競技団体 第1位
	北條 奏一郎	第80回東北高等学校陸上競技大会 男子4×400mリレー 第3位

顕彰 表彰	栗城 颯香	第18回日本高校ダンス部選手権 東北大会スモールクラス 優勝
	渡部 月輝	第6回北信越クラブユース 女子サッカー大会U-18 優勝
	佐々木 洋子	第63回福島県障がい者スポーツ大会 卓球競技 1部・2部女子 第1位
	千代 歩未	第24回東日本高等学校弓道大会 福島県予選会女子団体の部 第1位
	渡部 健	第4回福島県社会人クラブ バドミントン選手権大会 合計130歳以上混合ダブルス 第1位
	鈴木 常幸	第31回THFA東北O-50サッカー大会兼 第24回JFA全日本O-50サッカー大会 東北大会 第1位
	鈴木 町子	2025福島県総合シニアバドミントン選手権大会 女子ダブルス 70歳以上 第1位 混合ダブルス 70歳以上 第1位

さまざまな町政情報をお知らせします



イベント

奇祭・高田大俵引きを開催します

問/大俵引き実行委員会(町観光協会事務局) ☎56・4882

四百余年の伝統を誇る「奇祭・高田大俵引き」が開催されます。当日は、神輿の巡行、一般客による引き合い、青年による引き合いが行われます。

当日は交通規制がありますので、会場周辺地域の皆さんにはご協力をお願いします。

■日程 令和8年1月10日 9時～14時

▶9時45分～ 福小俵抽選券配布 先着500名(平成通り本部テント周辺)

▶11時～ 開会式

▶11時20分～ ふるまい酒、ふるまい餅
俵神輿担ぎ合流

▶12時～ 一般客による引き合い、青年による引き合い、御守銭棒争奪戦

▶13時～ 福小俵当選発表、引換え(365個)
※時間は天候等により変更となる場合があります。
※詳細は、観光協会ホームページ「ミサトノ」をご覧ください。

■場所 平成通り交差点

■問合せ先 大俵引き実行委員会
(町観光協会事務局)

▶電話 56・4882

▶メール info@misatono.jp

※火曜日定休(本郷インフォメーションセンター)



観光協会 HP
「ミサトノ」▲

天海カレンダーを無料配布します！

問/町観光協会 ☎56・4882

■配布場所

▶本郷インフォメーションセンター

▶高田インフォメーションセンター

▶町郷土資料館さとりあ

▶会津美里町図書館

▶本郷温泉湯陶里

▶新鶴温泉んだ

※先着500枚で無くなり次第終了となります。

結果にコミット！RIZAP 健康教室開催のお知らせ

問/健康ふくし課 健康増進係 ☎55・1145

RIZAPの専門トレーナーが食事・運動指導を実施し、健康づくりをサポートします！運動が苦手な方も安心して参加でき、楽しく体を動かし、健康的な生活習慣を身につけましょう！

■日時 令和8年1月～3月 全5回コース

18時30分開始

■場所 会津美里町複合文化施設 じげんホール

■対象者 40～69歳の町民(スマホで食事や運動管理を行うため、スマホを利用できる方)

※医師の診断や持病等によってお断りすることもあります。

■定員 40名

■参加費 無料

■申込方法 WEB(町HP) または電話予約

■申込先 健康ふくし課 健康増進係

■申込期限 12月12日(金)まで



町HP▲

雪囲いやキャンプに使えるロープワークを学ぼう

問/本郷生涯学習センター ☎56・3223

災害時に物をつるしたり、張ったりできるロープワークを実施します。

簡単で便利なロープの結び方、活用方法などを知り、防災に対する意識を高めましょう。

■日時 12月11日(木) 10時～11時30分

■場所 本郷生涯学習センター 研修室A

■対象者 本郷地域住民の方

■定員 15名程度

■参加費 無料

■申込方法 参加申込書、電話申込

■申込先 本郷生涯学習センター

■申込期限 12月8日(月)まで



第12回只見線応援ミーティングを開催します

問／奥会津の地域経済を考える会
☎090-3129-8102(事務局 塩田)

第12回只見線応援ミーティングを開催します。全線再開通から3年が経過した只見線のこれについて一緒に考えてみませんか？皆様のご参加をお待ちしております。

■日時 12月13日(土) 15時～17時40分

■場所 じげんホール

■対象者 どなたでも参加できます

■定員 100名

■参加費 無料

■申込方法 申込フォームからお申込みください。

■申込先 奥会津の地域経済を考える会事務局



申込フォーム▲

認知症ドキュメンタリー映画上映会を開催します

問／町地域包括支援センター ☎36・7510

認知症の理解を深めることや考えるきっかけを作ることを目的に、認知症ドキュメンタリー映画上映会を開催します。

併せて、介護等に馴染みのない方向けに介護の情報発信ブースもご用意します。ドキュメンタリー映画を通して認知症や介護について考えてみませんか？

事前申込不要でどなたでも鑑賞いただけます。

■上映作品 「ばけますから よろしくお願ひします ～おかえりお母さん～」

■日時 12月14日(日) 12時開場 13時上映開始

■場所 じげんホール

■参加費 無料

■定員 200名程度(座席は先着順)

スマートフォン教室を開催します

問／政策財政課 デジログ推進室 ☎55・1171

総務省デジタル活用支援推進事業の一環でスマートフォンの基本的な操作方法や活用方法を学ぶ、「スマートフォン教室」を開催します。

■スマートフォン教室

開催日	時間	内容
12月15日(月)	13時～16時	基本操作、カメラ、メールの使い方など
12月16日(火)		アプリのインストール方法、地図の使い方など
12月17日(水)		LINE、生成AIの使い方など

■個別相談会

開催日	時間	内容
12月18日(木)	10時～12時	操作方法など個別に相談できます

■場所 じげんプラザ

■対象者 どなたでもご参加いただけます。(スマートフォン未所有者には貸出しします。)

■定員 各日程10名

■参加費 なし

■申込方法 電話でお申し込みください

■申込先 (株)エヌ・エス・シー (☎23・7771)

■申込期限 開催日の前日まで

行政相談・人権相談を開催します

問／総務課 ☎55・1122、町民税務課 ☎55・1166

■日時 12月10日(水) 13時30分～15時30分

■場所 本庁舎2階 205会議室

広告

～地域に根ざした信頼のJA葬祭です～

JA 会津よつばセレモニー友の会 会員募集中

(株)JA 会津よつば総合サービス みどり催事センター

みどり大沼斎苑 ☎0242・84・2288

第7回ヤンボラにいつる活動案内

問／新鶴生涯学習センター ☎78・3044

ヤンボラにいつるの活動も今回で最終回を迎えました。

新鶴在住の横山芳子先生を講師に、お菓子作りをした後、令和7年度の活動を振り返りながら、締めくくりの会を行います。

■日時 12月20日(土)

■場所 新鶴生涯学習センター

■対象者 ヤンボラにいつる会員

美里楽園学習会(12月)

問／町公民館 ☎54・2368

■第11回学習会 時事解説

「ニュースのポイント2025」

▶日時 12月2日(火) 9時30分～11時

▶場所 じげんホール

▶講師 福島民報社会津若松支社長 風間 洋氏

▶対象者 美里楽園会員

ふれあい町長室

問／総務課 総務係 ☎55・1122

■日時 12月20日(土)、12月24日(水) 9時～11時までの30分程度(1日につき申し込み順2組まで)

■場所 本庁舎・本郷・新鶴庁舎のいずれか

■対象者 町内在住、在勤または在学している方、町内で活動している団体の方など

■内容 町政に関すること、町の事務事業に関することなど

■申込方法 窓口または町ホームページより申込書を提出してください。

■申込期限 実施日の10日前まで



町HP▲

お金のサポート

障害者控除対象者認定書の交付申請について

問／健康ふくし課 高齢者支援係 ☎55・1145

身体障害者手帳等の交付を受けていない人であっても、下記に該当する方は、申請により「障害者控除対象者認定書」の交付を受けることができます。

税申告をする際に、認定書を提示することで、本人または扶養者が障害者控除または特別障害者控除を受けることができます。

■対象者

認定基準日(当該年の12月31日、または亡くなられた日)で、次の全てに該当する方。

▶会津美里町に住所があり、65歳以上の方

▶身体障害者手帳等の交付を受けていない方

▶要介護認定を受けている方(要支援は除く)

■申請方法

健康ふくし課高齢者支援係または各支所で申請してください。

※詳細は町ホームページをご覧ください。



町HP▲

広告

わらく
和楽あいづ司法書士事務所

『相続登記やその他登記手続きなどのご相談に応じます』

お困りの方は、お気軽にご相談ください。(相談無料)

※事前のご予約により土・日曜日
も対応いたします

司法書士 羽賀 吉 男
事務所 会津美里町字本郷道上77
☎(0242)93-7177



年金生活者支援給付金制度について

問／会津若松年金事務所 ☎ 27・5321

年金生活者支援給付金は、公的年金等の収入やその他の所得額が一定基準額以下の、年金受給者の生活を支援するために、年金に上乗せして支給されるものです。

受け取りには請求書の提出が必要です。ご案内や事務手続きは、日本年金機構（年金事務所）が実施します。

■請求手続き

▶すでに年金を受給していて、新たに年金生活者支援給付金の対象となる方

新たに対象となる方には、9月上旬から簡易な請求書（はがき型）を日本年金機構より送付しています。まだ手続きがお済みでない方は、請求はがきに必要事項を記載し、郵便ポストへ投函するか、電子申請により提出してください。

※令和8年1月5日までに日本年金機構に届いたもの→令和7年10月分から支給

※令和8年1月6日以降に日本年金機構に届いたもの→受付した月の翌月分から支給

また、支給要件に該当するか日本年金機構で確認できない方には、前年所得を確認するための所得状況届を送付しています。令和7年1月1日時点の住所地の市町村で所得証明を受け、お近くの年金事務所に提出してください。

▶これから年金を受給しはじめる方

年金の請求手続きと併せて年金事務所または役場にて請求手続きをしてください。

問／給付金専用ダイヤル ☎ 0570・05・4092（ナビダイヤル）

会津若松年金事務所 ☎ 27・5321

健康ふくし課保険年金係 ☎ 55・1145

■国民年金保険料は全額が社会保険料控除の対象です

社会保険料控除の対象となるのは、令和7年中（1月1日から12月31日）に納められた国民年金保険料の全額です。令和7年中に納めら

れたものであれば、過去の年度分の保険料や追納された保険料も控除の対象となります。なお、ご家族（配偶者や子どもなど）の負担すべき国民年金保険料を支払っている場合は、その保険料についても控除が受けられます。

社会保険料控除を受けるためには、年末調整や確定申告の際に、保険料を支払ったことを証明する書類の添付が必要となります。

このため、日本年金機構から、次のスケジュールで「社会保険料（国民年金保険料）控除証明書」が対象者宛てに発送されますので、お手元に届きましたら、大事に保管し、年末調整や確定申告の際に使用してください。

	発送時期	対象者
①	10月下旬から11月上旬にかけて順次発送	1月1日から9月30日までの間に国民年金保険料を納付された方
②	令和8年2月上旬	10月1日から12月31日までの間に国民年金保険料を納付された方（①の対象者は除きます。）

問／ねんきん加入者ダイヤル ☎ 0570・003・004 ※050から始まる電話の場合は、03・6630・2525

■ねんきんネットをご活用ください

「ねんきんネット」をご利用いただくと、パソコンやスマートフォンからいつでもご自身の年金記録を確認できるほか、ご自身の年金記録からさまざまな条件を設定した上で、年金見込額の試算をすることもできます。

ご自身の年金記録や年金見込額を確認し、将来の生活設計について考えてみませんか。

ご利用については、日本年金機構ホームページをご覧ください。

日本年金機構ホームページ（ねんきんネット）

https://www.nenkin.go.jp/n_net/

問／会津若松年金事務所

☎ 27・5321

健康ふくし課保険年金係

☎ 55・1145



日本年金機構 HP ▲
（ねんきんネット）

おむつ代の医療費控除に係る主治医意見書確認証明書について

問／健康ふくし課 高齢者支援係 ☎ 55・1145

傷病等によりおおむね6か月以上にわたり寝たきりの状態であり、医師による治療のもとでおむつが必要であると認められる場合には、確定申告にて医療費として申告することができます。

確定申告の際には、おむつ代の領収書と医師が発行する「おむつ使用証明書」が必要ですが、介護保険の要介護認定を受けており、交付要件を満たしている方は、町が交付する「主治医意見書確認証明書」により「おむつ使用証明書」に代えることができます。

町の証明書の発行を希望する場合は、健康ふくし課高齢者支援係または各支所で申請してください。

※詳細な要件や必要書類等は町ホームページをご確認ください。



町 HP ▲

磐越自動車道沿線都市交流会議各種事業補助金のお知らせ

問／産業振興課 商工観光係 ☎ 55・1191

町が加盟している磐越自動車道沿線都市交流会議では、磐越自動車道沿線地域間の交流を深めるイベントに対する補助金制度がありますので、ご利用ください。

■対象団体 磐越自動車道沿線の地域間交流に資する団体

■対象事業 スポーツ交流事業、観光物産PR事業、調査・研究事業等で磐越自動車道沿線の地域間交流に資する事業

■補助率等 補助対象経費の2分の1以内（上限3万円）

対象事業を行おうとする日の30日前までに申請書類を産業振興課に提出してください。



町 HP ▲

べらぼう 江戸たいとう 大河ドラマ館がお得に入館できます

問／産業振興課 商工観光係 ☎ 55・1191

友好都市である台東区にオープンした「べらぼう 江戸たいとう 大河ドラマ館」の入館料が割引になります。登場人物の衣装や小道具の展示等、見どころが満載ですので、ぜひご利用ください。

■開設場所 台東区民会館9階（東京都台東区花川戸2丁目6-5）

■開館期間 令和8年1月12日まで

■休館日 毎月第2月曜日（祝日の場合は翌日）、年末年始ほか

■入館料 町民の場合 大人640円、小人320円（大河ドラマ館の受付窓口で、住所がわかるマイナンバーカードや運転免許証等の証明書をご提示ください。）

その他詳細は以下ホームページをご覧ください。



町 HP ▲



大河ドラマ館 HP ▲

町民参加・人材募集

令和8・9年度学校給食用食材の納入業者を募集します。

問／学校給食センター ☎ 54・3418

令和8・9年度の学校給食用食材の納入業者を募集します。

学校給食の食材納入業者は登録制とし、原則として登録業者から食材を購入することとします。登録は2年ごとに更新が必要です。

既存の業者以外にも、新たに給食食材の納入を希望する業者も登録の申請を受け付けます。

登録要件（基準）や申請手続き等に関しては、町ホームページをご確認いただくか、会津美里町学校給食センターまでお問い合わせください。

■受付期間 12月8日(月)から令和8年1月9日まで



本郷地域まちなか賑わい創出基本計画 (案) パブリックコメント募集

問／産業振興課 商工観光係 ☎ 55・1191

町では、「本郷地域まちなか賑わい創出基本計画」を策定するにあたり、町民の方から広く意見を募集します。

■意見提出方法 メール (sangyo@town.aizumisato.fukushima.jp)、FAX (55・1199)、郵送、持参

※様式の指定はありません (任意の様式で可)

※「本郷地域まちなか賑わい創出基本計画パブリックコメント意見提出」と記載し、住所・氏名を明記してください。

■募集期間 12月16日(火)から令和8年1月15日まで

■資料閲覧場所および意見提出先

産業振興課、本郷支所、新鶴支所、宮川生涯学習センター、本郷生涯学習センター、新鶴生涯学習センター、町ホームページ

会津美里町第2次観光振興計画 (案) パブリックコメント募集

問／産業振興課 商工観光係 ☎ 55・1191

町では、「会津美里町第2次観光振興計画」を策定するにあたり、町民の方から広く意見を募集します。

■意見提出方法 メール (sangyo@town.aizumisato.fukushima.jp)、FAX (55・1199)、郵送、持参

※様式の指定はありません (任意の様式で可)

※「会津美里町第2次観光振興計画パブリックコメント意見提出」と記載し、住所・氏名を明記してください。

■募集期間 12月16日(火)から令和8年1月15日まで

■資料閲覧場所および意見提出先

産業振興課、本郷支所、新鶴支所、宮川生涯学習センター、本郷生涯学習センター、新鶴生涯学習センター、町ホームページ

会津美里町地域公共交通計画 (案) パブリックコメント募集

問／政策財政課 政策企画係 ☎ 55・1171

町では、令和8年度からスタートする「地域公共交通計画」を策定するにあたり、町民の方から広く意見を募集します。

■意見提出方法 メール (seisaku@town.aizumisato.fukushima.jp)、FAX(55・1139)、郵送、持参

※様式の指定はありません。(任意の様式で可)

※「会津美里町地域公共交通計画パブリックコメント意見提出」と記載し、住所・氏名を明記してください。

■募集期間 12月9日(火)から令和8年1月7日まで

■資料閲覧場所および意見提出先

政策財政課、本郷支所、新鶴支所、宮川生涯学習センター、本郷生涯学習センター、新鶴生涯学習センター、町ホームページ

第3期会津美里町一般廃棄物処理基本計画 (案) パブリックコメント募集

問／町民税務課 生活環境係 ☎ 55・1166

町では、「第3期会津美里町一般廃棄物処理基本計画」を策定するにあたり、町民の方から広く意見を募集します。

■意見提出方法 メール (choumin@town.aizumisato.fukushima.jp)、FAX (55・0187)、郵送、持参

※様式の指定はありません (任意の様式で可)

※「第3期会津美里町一般廃棄物処理基本計画パブリックコメント意見提出」と記載し、住所・氏名を明記してください。

■募集期間 12月1日(月)から令和8年1月5日まで

資料閲覧場所および意見提出先

町民税務課、本郷支所、新鶴支所、宮川生涯学習センター、本郷生涯学習センター、新鶴生涯学習センター、町ホームページ



各パブリックコメントの詳細▲

暮らし・手続き

観光チャットボットの実証運用を開始しました

問／産業振興課 商工観光係 ☎ 55・1191

町内の観光情報を手軽に取得していただくために、町公式 LINE において観光チャットボットの実証運用を開始しました。みなさまのご利用状況を踏まえて、回答ワードを追加するなど随時改善していきますので、ぜひご利用ください。



町公式 LINE ▲

マイナンバーカードの時間外窓口を開設します (予約制)

問／町民税務課 住民戸籍係 ☎ 55・1166

マイナンバーカードの時間外窓口を開設します。ぜひご利用ください。なお、今年度の時間外窓口の開設は12月をもって終了となりますのでご了承ください。

■対象業務

- ▶マイナンバーカードの申請 (更新も含む)
- ▶マイナンバーカードの交付
- ▶電子証明書の更新

■開設日時

12月9日(火)、18日(木) 17時30分～19時

■予約方法

電話 (☎ 55・1166) にて受け付けます。予約時間は平日8時30分～17時15分です。予約は開設日の3日前までとなります。なお、定員に達した場合は受付終了となります。

■持物 電話予約時にご案内します。

国税局からのお知らせ

問／会津若松税務署法人課税第一部門

☎ 27・4311

国税局では、年末調整や事業者のデジタル化に関する様々な情報をホームページにて発信しています。該当ページをご覧ください、年末調整などにお役立てください。

■年末調整特設ページ

令和7年の年末調整における変更点などを解説しています。



詳細▲

■年末調整手続きの電子化

電子化について解説しています。年末調整ソフトも無償提供しています。



詳細▲

■源泉所得税のキャッシュレス納付

納付税額0円の納付書も、e-Tax 提出で事務効率を向上できます。



詳細▲

■源泉徴収票等のオンライン提出

オンライン提出で確定申告書に自動入力されます。



詳細▲

【広告】

樹木を元気に美しく…
樹木医が本気で向き合います

作庭・剪定・伐採

樹木調査・診断

人力除雪等

樹木医

橋本造園

会津美里町字西裏 1741
TEL・FAX 0242-23-8023

(HP)





除雪作業にご協力ください！

問／建設水道課 建設係 ☎ 55・1181

いよいよ冬本番！12月から除雪作業を実施します。除雪作業は、冬期間の交通を確保するうえで重要な作業です。

町民の皆様の安心・安全のために除雪作業をしていきますので、ご理解とご協力をお願いします。

■道路に雪を出さないでください

通行する人の迷惑になるほか、交通事故の原因にもなります。また、屋根から道路に落ちた雪も交通障害の原因になりますので、お手数でもご家庭で片づけをお願いします。

■側溝への雪捨てに配慮しましょう

大量の雪や大きな雪塊を側溝に捨てると下流で水が溢れ「ザイ」が生じ、毎年沿線の住民の方たちが困っています。側溝に雪を捨てる場合には、大きな塊は破碎し少量ずつ流してください。特に重機での側溝への雪捨ては絶対にしないでください。また、雪捨ての集中する時間帯を避け作業をするなどの対応をお願いします。

■側溝のふたは使用者の責任で開閉してください
側溝のふたの開けっ放しは、歩行者の転落事故や交通事故の原因となり危険です。作業中はセーフティーコーンなどを設置し、転落防止柵、雪割り十字杵を外さないで作業し、作業後は各自責任を持ってふたをしっかりと閉じるようにしましょう。ごみなども水の流れを止めてしまうので、流さないでください。（下流では、野菜コンテナ、スノーダンプ、プラスチック製雪かきスコップなどが回収されています）

■路上駐車をしないでください

除雪作業の際の最大の支障となっているのが路上駐車です。除雪作業ができず、交通渋滞や事故発生の原因となります。付近の住民の方にも迷惑をかけますので、路上駐車は絶対にしないでください。

■障害物などは事前に移動してください

私有地から道路や歩道にはみ出している木材、鉄材、駐車車両、庭木などは除雪作業の支障となり

ますので、事前に確認し、障害となる場合は移動・撤去してください。

■除雪後に残った玄関前などの雪の片付けにご協力ください

除雪作業を通勤・通学時間までの限られた時間内に終わらせるために、除雪機械は雪を左右にかき分けて道路を空けていくので、すべての雪を取り除くことは不可能です。玄関先などに残った雪は、お手数でもご家庭で片付けをお願いします。

■積雪状況により除雪車の出動範囲が変わります
当町の出動基準は、新雪深が10cm以上ですが、各地域で降雪状況が違うこともありますので、積雪の多い地域から除雪する場合があります。除雪は深夜から実施する場合があります。

狩猟期間です！山での作業に注意しましょう！

問／産業振興課 森林環境対策室 ☎ 55・1191

■山に入る皆さまへ

▶黄色、オレンジ、蛍光色といった目立つ色の服、帽子を着用しましょう。

▶山中で犬の鳴き声がしたら、近くで狩猟が行われている可能性が高いです。安全のため速やかにその場所から離れてください。

■狩猟者の皆さまへ

▶関係法令やマナーを守り、周囲にほかの狩猟者や入山者など、人がいないことを十分に確認し、安全な狩猟を心がけてください。

▶住居が集合している地域、多数の人が集合する場所、または人・飼養動物・建物・自動車などの乗り物に弾丸が到達する恐れがある区域での狩猟は禁止されています。

■銃器の正しい取扱い

▶使用前に銃器を点検し、機能の完全なものを使用してください。

▶発射の必要が起こる直前まで、装てんしないようにしてください。

▶装てんしていないときでも、銃口を人や家畜などに向けしないでください。

▶矢先を十分確かめてから、発砲してください。
▶猟場で休憩するときは、弾を抜き薬室を開いて地上に置いてください。

▶酒気をおびたときは、銃を手にししないでください。

■期間 令和8年2月15日まで

※イノシシ・ニホンジカは令和8年3月15日まで

暖房器具の火災に注意！

問／会津美里消防署 ☎ 54・2119

寒くなり、暖房器具などで火を使う機会が多くなる季節です。

火を使用した後やお出かけ、お休み前には、もう一度火の元の安全を確かめましょう。

～消費生活相談窓口～

屋根工事の点検商法のトラブルが増えています

問／消費生活相談窓口 ☎ 54・2920
消費者ホットライン ☎ (局番なし)188

「近所の工事のご挨拶に来ました。お宅も屋根が浮いているようなので無料で点検しますよ」と突然の訪問。「近所に迷惑がかかるかもしれないから早く修繕工事した方がよい。サポートするので保険を使ってやればよい。」などと言われ、不安になったのでその場で契約を結んでしまったが、冷静になって考えたら金額もわからないし不安なのでやめたい。

■注意点と対処法

▶大雨や大雪、地震などの自然災害発生後は災害に便乗した悪質商法のトラブルが増える傾向がある。

▶保険金を利用できるというトークに注意する。
▶すぐに契約せず、複数社から見積もりをとるなどよく検討する。

▶突然訪問してきた事業者には安易に点検させない。

凍結注意！水道も冬の備えを忘れずに

問／建設水道課 上下水道総務係 ☎ 55・1181



水道蛇口を全て閉めてもパイロットが回っていたら、漏水かも？

予想外の料金がかからないようご確認ください。

■外気温がマイナス4度以下になると凍結のおそれ

凍結した場合、水道が使えなくなるばかりか、水道管が破裂して修理に多くの費用がかかる場合があります。

■凍結防止には水道の水抜きが有効

不凍結バルブ（水抜装置）のある場合は、冷え込む日の就寝前、旅行などで長期間にわたって水道を使用しないときなどは「水抜き」をしましょう。水道管の中にたまった水を抜くことで、凍結を未然に防ぐことができます。

※水洗トイレ便器内の凍結にもご注意ください。

■電熱ヒーターのプラグ差し込みを忘れずに

給水管の立ち上がりの部分に電熱ヒーターが巻いてあるご家庭では、プラグをコンセントに差し込んでください。

■給水装置の漏水修理などは「町指定給水装置工事事業者」へ！

漏水修理の場合、指定給水装置工事事業者へ修理を依頼してください。漏水の状況によっては、水道料金の減免制度の対象となります。この申請には、軽微な修理の場合でも指定給水装置工事事業者の修理証明が必要となりますのでご注意ください。



町 HP ▲



医療・健康・福祉

「健康あいづみさと21プラン」を実践しよう！

問／健康ふくし課 健康増進係 ☎ 55・1145

■節度のある飲酒を心がけましょう

習慣的な飲酒、過度のアルコール摂取は肝臓病やがんの発症リスクが高まることに加え、高血圧や肥満等の生活習慣病の要因となります。お酒には血管を拡張する作用があるため、飲酒をしている最中は血圧が下がりますが、習慣的に飲酒を続けていると血圧が上昇することがわかっています。毎日飲酒する人は、飲まない人と比べて血圧が高くなります。

お酒には適切な飲酒量があります。お酒の適量は純アルコールに換算すると1日20g程度で、日本酒だと1合(180ml)、ビールだとロング缶1缶(500ml)となります。女性や高齢者はより少なめにしましょう。



町 HP ▲
(健康あいづみさと21プラン)



町 HP ▲
(飲酒について)

相談してみませんか

問／健康ふくし課 健康増進係 ☎ 55・1145

お悩みに応じた相談窓口をご案内します。すべて費用は無料です。秘密は厳守しますのでお気軽にお申し込みください。お電話で事前予約をお願いします。

■心の健康相談（県）

問／会津保健福祉事務所 ☎ 29・5275

うつ状態、ひきこもり、アルコールなどの精神的なお悩みでお困りの方やその家族の相談に精神科医師が相談に応じます。原則1回のみ利用になります。

▶日時 12月16日(火) 13時30分～15時30分

▶場所 会津保健福祉事務所

▶対象者 心の健康に関する困りごとを抱える方や家族の方

▶申込先 会津保健福祉事務所 (☎ 29・5275)

■ひきこもり家族教室（県）

問・申込／会津保健福祉事務所 ☎ 29・5275

ひきこもりの問題を抱えている家族のための教室です。家族同士で語り合ってみませんか。

▶日時 12月19日(金) 13時30分～15時30分

▶場所 会津保健福祉事務所

▶対象者 ひきこもりの問題を抱えている家族

▶申込先 会津保健福祉事務所 (☎ 29・5275)

子育て・教育

子育て支援センターの行事予定

問／子育て支援センター ☎ 54・6648

月日	行事名
12月12日(金)	おやこでギュッ！「親子でお楽しみ会」 ※別途申し込みが必要です。詳細はすすくハウスにお問い合わせください。
12月16日(火)	のびのび教室（保健師・子ども家庭支援員による身長体重測定、相談など）
12月19日(金)	誕生会（みんなで12月生まれのお友だちのお祝いをしましょう！）
1月8日(木)	のびのび教室（保健師・子ども家庭支援員による身長体重測定、相談など）

「すすくハウス」では、毎日利用できる広場があります。同年齢のお友だちと一緒に遊んだり、子育ての情報交換の場所にもなります！！お子さんに合わせて自由な時間に遊びに来てください！※12月28日から1月4日までは、年末年始休業日となります。



HPはこちら▲

仕事・産業

農業経営継承個別相談会

問／産業振興課 農政係 ☎ 55・1191

農業従事者の高齢化により、後継者への経営継承を考える方が多いことから、経営継承を計画的・円滑に進められることを目的に個別相談会を開催します。

■日時 12月22日(月)

■会場 役場本庁舎 205・206 会議室

■対象者 町内に住所を有する農業者および農業法人などの代表者

■相談対応者

福島県農業経営・就農支援センター職員および会

津農林事務所会津坂下普及所職員

■参加費 無料

■申込方法 電話または産業振興課農政係窓口で申込をお願いします。

■申込先 産業振興課農政係

■申込期限 12月17日(水)

■留意事項 完全予約制。申込する際に相談希望時間帯および営農状況を教えてください。

詳しい内容は、町ホームページをご覧ください。



町 HP ▲

農泊民泊、農業体験などに関する講習会を開催します！

問／産業振興課 商工観光係 ☎ 55・1191

農家民宿や民泊、農業体験の提供について興味がある方向けの講習会を開催します。

他地域の事例を紹介し、個人経営だけでなく、地域全体での運営についてもお話いただき、地域力の向上に繋げるための農業の活かし方などをお話いただきます。

町外の方でもご興味があればご参加いただけます。無料ですのでお気軽にお越しください。

■日時 12月18日(木) 19時開始 21時終了予定

■内容 農泊の他地域事例と活かし方、地域振興とのつながり、各種制度に関することなど。

■講師 (一財)都市農山漁村交流活性化機構 グリーン・ツーリズムチーム長 花垣 紀之氏

■場所 本庁舎 大会議室

■対象 農泊民泊、農業体験、地域づくりに興味がある方

■定員 30名

■申込方法 申込フォーム

※委託運営：合同会社 Settler studio
(メール :settlerstudio@gmail.com)



申込フォーム▲

広告

福島県厚生農業協同組合連合会
高田厚生病院
人間ドック温泉プランのご案内
「人間ドック」と「新鶴温泉んだ」宿泊のセットプランです。



【お問い合わせ先】
TEL 0242-54-2211
〒969-6264 会津奥里町字高田甲2981 (ホームページ)

広告

完全1対1の個別授業で
自分に合った勉強をしよう！
入塾前に無料体験授業が受けられる！

ご相談・質問など
お気軽にご連絡下さい



TEL: 090 - 8614 - 3759 吉川教室



行政情報

町職員の給与・定員管理状況を公表します

問／総務課 総務係 ☎ 55・1122

■人件費の状況（令和6年度一般会計決算）

住民基本台帳人口 （令和 6 年度末）	歳出額（A）	実質収支	人件費（B）	人件費率（B / A）
17,986人	128億1,941万円	7億4,107万円	18億8,506万円	14.7%

※人件費には、特別職に支給される給料や報酬も含まれています。

■職員給与費の状況（令和7年度一般会計予算）

職員数（A）	給 与 費				一人当たり 給 与 費 （B / A）
	給料	職員手当	期末・勤勉手当	計（B）	
187人	7億1,819万円	1億5,227万円	2億9,760万円	11億6,806万円	625万円

※給与費は当初予算に計上された額です。（退職手当は含んでいません）職員数は、特別会計職員を除いた人数です。

※表示単位未満は、四捨五入しており、積上げ額と一致しない場合があります。

■職員の平均年齢および平均給与月額状況

区分	平均年齢	平均給料月額	平均給与月額
一般行政職	41歳1ヵ月	319,569円	353,259円
技能労務職	59歳6ヵ月	290,280円	300,900円

※給与＝給料＋諸手当

■初任給および経験年数別・学歴別平均給料月額状況（一般行政職）

区分	初任給	経 験 年 数		
		在職年数7年以上10年未満	在職年数10年以上15年未満	在職年数15年以上20年未満
大学卒	224,600円	267,000円	296,000円	323,600円
高校卒	191,300円	237,000円	254,300円	299,000円

※各区分の人数差により学歴間の給与月額が前後することがあります。

■職員手当の状況（令和7年4月1日現在）

区分	6月期	1 2月期	合計
期末手当	1.25月分	1.25月分	2.50月分
勤勉手当	1.05月分	1.05月分	2.10月分
合 計	2.30月分	2.30月分	4.60月分

退職手当	区分	定年・勸奨	自己都合
	勤続20年	24.586875月分	19.6695月分
	勤続25年	33.27075月分	28.0395月分
	勤続30年	40.80375月分	34.7355月分
	（最高限度）	47.709月分	47.709月分

（令和 6 年度）

区分	扶養手当	住居手当	通勤手当	時間外手当	寒冷地手当 （11月～3月）
支給総額	1,984万円	1,083万円	1,386万円	5,119万円	1,256万円
職員 1 人当たり 支 給 月 額	20,798円	26,608円	7,232円	32,874円	32,827円

※職員一人当たり支給月額は、支給総額をそれぞれの支給要件に該当する職員数で除算したものです。

町では、職員の給与を町の条例に従って支払っています。その金額などは、民間企業の給与の調査に基づいて出される国の人事院勧告を基本に県や他の公共団体との均衡を考慮し、町議会の審議を経て決定されます。

また、町では、職員の人事運営の状況を町民の皆さんに分かりやすく伝えるため、「会津美里町人事行政の運営等の状況の公表に関する条例」を制定しています。ここではこの条例に基づいて、町の職員の給与や職員数などの概要をお知らせします。

■階級別職員数の状況（令和7年4月1日現在）

区分	1 級	2 級	3 級	4 級	5 級	6 級
標準的な職務	主事	主査	係長 主任主査	課長補佐 副主幹	課長 主幹	課長 参事
職員数（人）	48	30	48	62	11	3
構成比（%）	23.8	14.9	23.8	30.6	5.4	1.5

※一般行政職（技能労務職を除く）

■特別職の報酬等の状況（令和7年4月1日現在）

区 分	職	給料等月額	期 末 手 当		
			6月期	12月期	計
給 料	町 長	796,000円	1.725月分	1.725月分	3.45月分
	副町長	640,000円			
	教育長	599,000円			
報 酬	議 長	299,000円	1.725月分	1.725月分	3.45月分
	副議長	242,000円			
	議 員	221,000円			

■部門別職員数の状況（令和7年4月1日現在）

区分		職 員 数		対前年 増減数
		令和6年度	令和7年度	
一般行政部門	議 会	3	3	
	総 務	48	49	1
	税 務	13	13	
	福 祉	41	37	△4
	農林水産	17	16	△1
	商 工	7	7	
	土 木	14	14	
	小 計	143	139	△4
特別行政部門	教 育	49	49	
公営企業等 会計部門	水 道	4	4	
	下 水 道	4	4	
	国 保	5	5	
	そ の 他	6	6	
	小 計	19	19	
合 計		211	207	△4

※職員数は「地方公共団体定員管理調査」を基とし、臨時または非常勤職員を除いています。

■職員の採用および退職の状況

区分	行政職	技能労務職
採用	13人	0人
退職	13人	0人

※採用は、令和 7 年 4 月 1 日、退職は令和 6 年度。
※行政職には、保育教諭・土木職・栄養士等を含む。
※再任用退職者は除く。

■再任用職員の状況

区分	フルタイム勤務職員
令和7年度	4人（2人）
令和6年度	9人（2人）

※（ ）は、うち技能労務職職員。

登場人物の紹介



【林太】
町内に住んでいる小学生。地球温暖化を抑えるために地元の食材を積極的に食べている。



【森博士】
どこからともなく現れる謎多き博士。ゼロカーボンアクションを広めている。



山林教室

問／産業振興課
森林環境対策室
☎ 55・1191

この山誰の？所有者不明になる前に！



入選作品掲載町 HP ▲

令和7年度交通安全標語看板コンクール表彰式

小学生（学園生）が交通安全に対する意識・関心を高め、子どもを通して保護者にも交通安全意識の向上を目的とし、町内小学生を対象に「交通安全標語看板コンクール」を実施しました。合計243作品の応募があり、11月13日(休)に表彰式が行われ、最優秀賞者、優秀賞者へ賞状が授与されました。最優秀賞、優秀賞作品は看板化され、町内で掲示されます。入賞作品（最優秀賞1点、優秀賞4点、入選12点）については、町ホームページに掲載しています。

■最優秀賞

・「ちゃんと見て スマホじゃなくて ぼくたちを」 宮川小3年 東瀬 はるかさん

■優秀賞式賞

・「危険だよ 事故に繋がる その速度」 高田小6年 岩澤 芽生さん
・「見てここに ところをつなぐ おうだんほどう」 宮川小2年 斎藤 玲乃さん
・「交差点 見えていますか 小さな手」 本郷学園6年 渡部 晴華さん
・「じてんしゃに のったらわたし うんてんしゅ」 新鶴小1年 菅家 優海さん

こちら、みさと通信

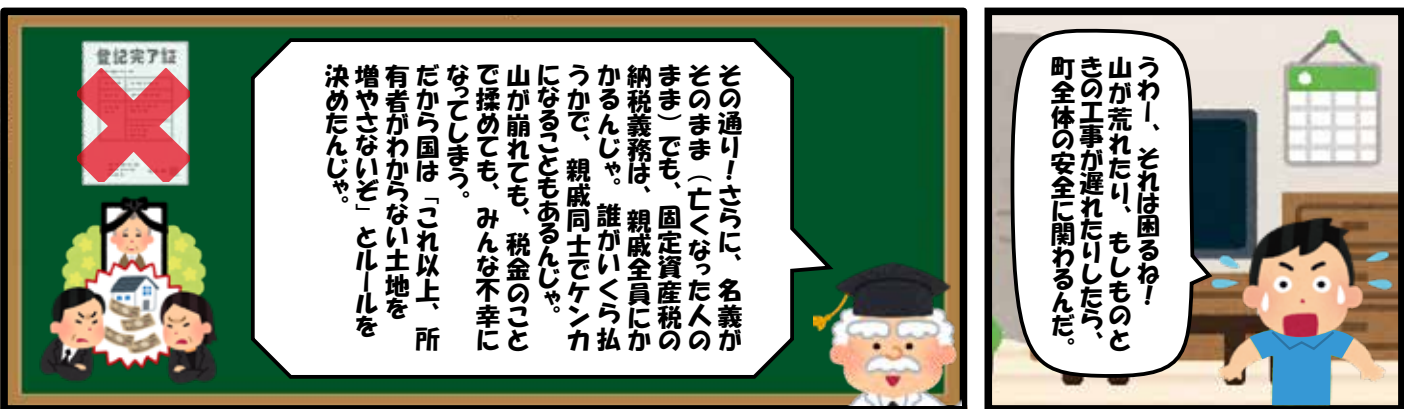
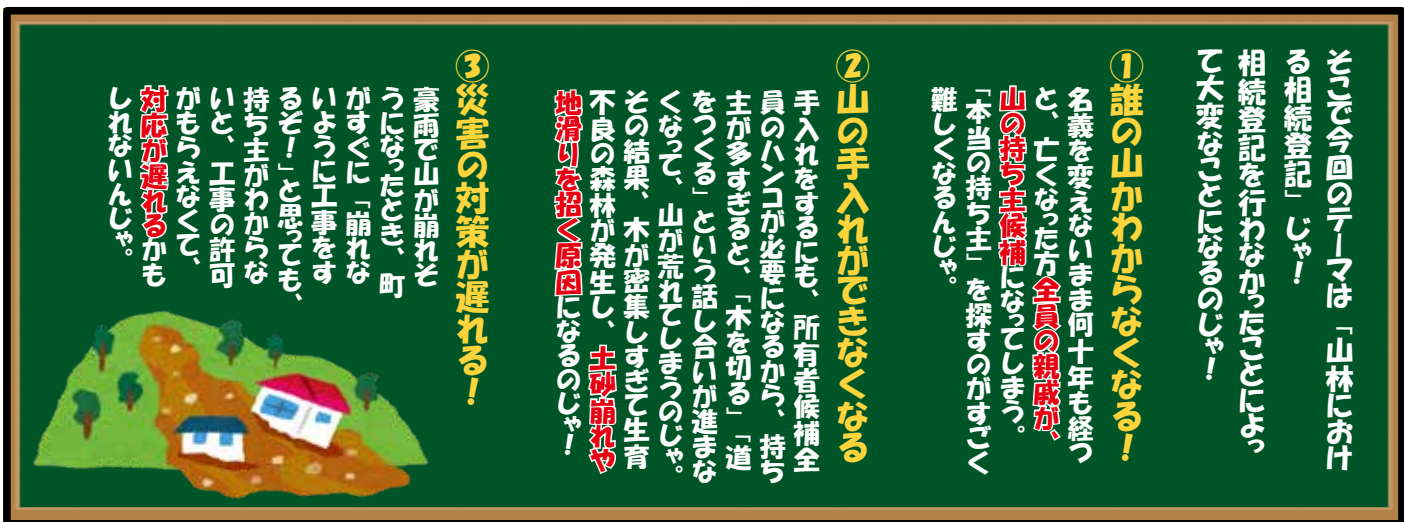
This is Misato News Agency

「こちら、みさと通信」は町内に関わるいろいろな出来事や、さまざまな場所で活躍する団体、町民の方を紹介するコーナーです。



百歳の誕生日を迎えられました

10月15日(水)高田地域の福田糸さんが百歳を迎えられ、賀寿の記念品が贈呈されました。畑仕事をして、身体をよく動かしていたことが長寿の秘訣です。



さらに、山林を取得したことを知った日から3年以内に相続登記をしないという10万円以下の「過料」という罰則を受ける可能性もあるんじや。

様々な手続きを経て山林の相続登記を終え、森林の土地所有者となった人は、今度90日以内に取得した土地のある市町村長へ届出を出さなくてはならないのじや！

この制度は、森林法に基づくもので、土地の登記情報（法務局）とは別に、市町村が最新の所有者情報を把握することを目指すのじや。詳しくはこちらのQRコードをきまけ！

わかった！相続登記は、「みんなの命を守るための、大切な手続き」なんだね！僕も家族にちゃんと伝えるよ！

※町が策定している地域森林計画の対象となっている森林が届出の対象です。



市町村軟式野球大会にて、 会津美里町チーム大健闘！！

第19回市町村対抗福島県軟式野球大会が開催されました。

会津美里町チームは9月21日(日)の初戦にて古殿町を8－1で破り、3回戦9月27日(土)に猪苗代町を6－4で破り、準々決勝10月4日(土)いわき市と戦い惜しくも0－4で敗れました。健闘をたたえましょう！

市町村対抗ソフトボール大会にて、 会津美里町チーム大健闘！

第12回市町村対抗福島県ソフトボール大会が相馬光陽ソフトボール場で開催されました。

会津美里町チームは10月5日(日)の初戦にて西郷村と2－9（5回コールド）で残念ながら敗れました。健闘をたたえたいと思います。



激励金を交付しました

「第24回全国障がい者スポーツ大会」に出場する海野綺那さんに激励金を交付しました。
海野さんは県代表選手に選出され、フライングディスク競技2種目で全国大会に出場しました。
大会は10月25日(土)から27日(月)にかけて滋賀県で開催されました。



激励金を交付しました

「第9回CBS少年軟式野球「学童新人大会」東北ブロック大会」に出場する美里ジュニアベースボールクラブの選手一同に激励金を交付しました。美里ジュニアベースボールクラブは、8月に開催された県大会でベスト4に入り東北大会に出場しました。
交付式には、選手を代表してキャプテンの鈴木 翔大さん（本郷学園5年）、副キャプテンの星 凱翔さん（宮川小5年）の2名が出席しました。
大会は11月15日(土)から16日(日)にかけて相馬市で開催されました。



激励金を交付しました

「JVA第14回全国ソフトバレーボールフェスティバル」に出場する山田まゆみさんと酒井由美さん、木村理恵さんに激励金を交付しました。
3名は5月に開催された予選大会で第2位となり、全国大会に出場しました。大会は11月21日(金)から23日(日)に京都府で開催されました。



激励金を交付しました

「第42回全日本シニアバドミントン選手権大会」に出場する鈴木町子さんに激励金を交付しました。
鈴木さんは、5月に開催された予選大会で女子ダブルス70歳以上と混合ダブルス70歳以上の両部門で優勝の成績を収め、全国大会に出場しました。大会は11月22日～24日に山形県で開催されました。



本郷地域町民文化祭を開催しました

11月1日(土)から2日(日)の2日間、本郷地域町民文化祭を開催しました。多くの団体や個人の皆様にご参加いただき、素晴らしい作品を展示しました。また、ステージでは、日ごろの活動の成果が披露され、拍手が鳴り響きました。



第21回会津美里町高田文化祭を開催しました

11月7日(金)から9日(日)の3日間、高田文化祭を開催しました。小中学校による書写や絵画、各団体の素晴らしい作品を展示しました。各種大会、プレゼント企画を行い文化祭を盛り上げました。



新鶴産業文化祭を開催しました

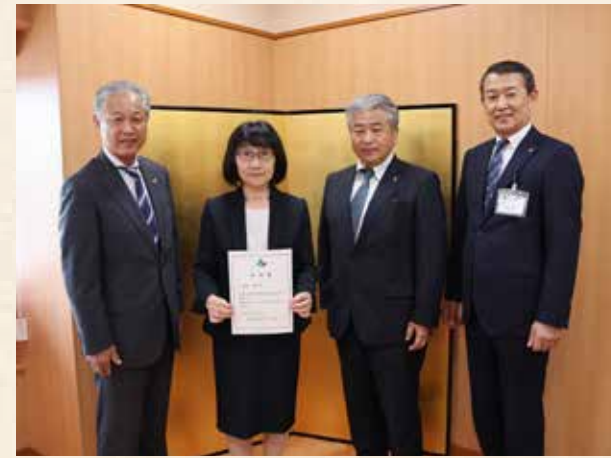
11月1日(土)～2日(日)、新鶴産業文化祭を開催しました。新鶴こども園・新鶴小中学校、各団体、そして個人よりたくさんの作品や農産物を寄せていただき、展示しました。自衛隊・消防署をはじめ、盛りだくさんの企画も行われ、多くの来場者で盛り上がりました。



本郷地域「お・タカラ(?)」ゲットウォークを開催しました

11月9日(日)「お・タカラ(?)」ゲットウォークを開催しました。

大勢で楽しく歩き、体力向上を図るとともに、本郷地域の良さをあらためて認知するよい機会となりました。老舗菓子店でのスイーツゲットや協賛各社からの豪華賞品が並ぶ抽選会も大いににぎわいました。



教育委員会委員任命式が行われました

教育委員会委員の任命式が町長室で行われ、高田地域の長峯由美子さんに、町長から任命書が交付されました。

任期は令和7年10月1日から令和11年9月30日までです。



第31回芸能フェスティバル(高田文化祭共催)を開催

10月26日(日)、町複合文化施設じげんホールを会場に高田地域で活躍する団体による芸能フェスティバルを開催しました。子どもお琴教室や太鼓伝承教室、歌、踊り、合奏と多彩な発表を披露しました。



美里楽園第7回学習会「書道教室」を行いました

10月29日(水)、講師に新田サチ子氏を迎え、書道教室「筆字で一字一字に心を込めて(書道に親しむ かな・実用書)」を行いました。一人ひとりの進捗状況を確認しながら、丁寧でわかり易い説明で受講生は満足 of いく作品を仕上げる事が出来ました。



美里楽園第10回学習会「音楽講座」を行いました

11月14日(金)、会津若松市地域教育コーディネーターの成田正良氏を講師に迎え、音楽講座を行いました。昔聞いた懐かしい歌、人生の応援歌、歌詞に込められたメッセージと一緒に感じながら、絶妙な話術と心に響く歌声であったという間に時が流れ、受講生の「これからの人生100年時代をどう生きるか」という課題への関心や認識が高まった有意義な学習会となりました。

冬休み勉強会開催のお知らせ

小・中・高校生の冬休みを有意義に過ごすため、**みんなの居場所・ひだまり**主催「冬休み勉強会」を開催します。退職された先生方にもご協力いただき、宿題をがんばってみましょう！自宅ではなかなかかからない**小・中学生の皆さん、高校生のお姉さんやお兄さんと一緒に勉強してみませんか？**それぞれ学習教材や、宿題などをご持参ください。

12/24(水)～26(金) 9:00～12:00

●場所：本郷生涯学習センター研修室B

●対象：町内の小学生・中学生

高校生(ボランティア)

●毎日定員 30 名 ●参加費 100 円(おやつ代)

(定員がありますのでお電話でのお申し込みが必要です)

※小学生は保護者によるお申し込みをお願いします。



初めての参加も
大歓迎です♪

●みんなの居場所ひだまり

TEL.0242-56-2208(佐藤)

TEL.090-9032-8074(菊地)

初日から大盛況！町をPRしてきました！

会津自然塾、菜の花工房、山里まめてんなどが、11/6～11まで姉妹友好都市台東区が運営するアンテナショップ「ふるさと交流ショップ台東」に出店しました。今年が8年目で、初日から「待ってたよ！」の声で大賑わい。特大みしらず柿、3種類のリンゴ、産地価格の有機米は特に人気殺到でした。ご近所さんはもちろん、台東区の関係者や、会津出身・ゆかりの方々も大勢来店していただき、お買いものはもちろん、話も弾みました。

6日間という長丁場の出店で、スタッフは大変でしたが、お客様と直接交流する貴重な機会になりました。また来年お会いしましょう！

●NPO法人会津自然塾

☎0242-54-5571 (鹿野)

chagall1@car.ocn.ne.jp

会津自然塾 ID



みさとねっと備品を無料貸出しています。

ボランティア・NPO・自治会・サークルなど、自主的・

自立的な公益活動に対する支援をしています。

お申し込みには登録が必要です。お問い合わせください。

このページは「みさとねっと」が編集しています。

☎0242-36-7714 Fax:0242-36-7749

misatonet@tiara.ocn.ne.jp http://www.supportmisato.jp/

バスウォークを開催しました！

10月末に開催された第19回イザベラバードの道・歴史探訪ウォークは、例年のウォーキングが困難だったため、関係する史跡を解説を受けながら探訪する企画となりました。147年前、イギリスの女性旅行家イザベラバードは、会津から車峠の悪路を越えて新潟県へと向かい、津川で2泊します。町中の特徴を注意深く観察して記録に残し、サクラマス料理を堪能したそうです。現在「道の駅阿賀の里」からは「イザベラ・バード号」という名前の遊覧船が出ていて、当時バードが「うっとりするような風景」と絶賛した川旅を楽しみました。また、昼食は「イザベラバード弁当」をいただき、阿賀町観光ガイドのみなさんとも交流し、充実した研修会となりました。



●旭の歴史を語る会

問:TEL.090-5233-3305(鈴木)

12/21日 第20回バドミントン大会開催！

小学生：シングルス・ダブルス

中学生男子・女子：シングルス・ダブルス

一般男子・女子(高校生以上)：ダブルス・ミックスダブルス

※年齢の区別はありません。(大会前日の年齢が70歳以上の男子は、一般女子として参加可能です)

会場 高田体育館、高田小学校体育館

※参加人数により変更となる場合がございます。

参加料 高校生以下 400 円／一般 1,000 円

※昼食は各自準備してください。

【参加資格】

町民、町内にお勤めしている方

町内のクラブに所属している方

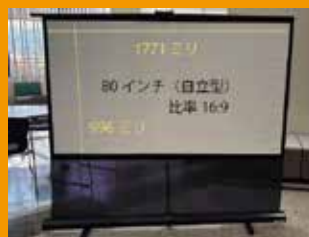
申込期限
12/10

申込：郵送又は FAX (申込用紙は任意様式)

〒969-6251 会津美里町永井野字下町 1913

●問:会津美里町バドミントン協会 渡部 健

TEL・FAX:0242-54-5477



HDMIケーブル(5m)もセットで貸し出します。

2025.12.01

着任のご挨拶

はじめまして。4月より会津美里町の農業の担い手として協力隊になりました須藤真弥です。果樹で独立就農を目指しつつ、興味があった水稻栽培についても学べるということで、千葉県流山市からきました。大学は農学部を卒業していますが、専攻は農業土木だったので農業の経験はほとんどありません。協力隊の3年間で、農業について学び、会津美里町で就農できるように頑張っていきます！！

料理のお話

大学生の頃から溪流釣りが好きでルアー釣りをメインに、テンカラやえさ釣りも場所によってやってたりします。今年も5月くらいから宮川や佐賀瀬川などの会津美里町内の河川を巡ってました。稲刈りが始まる前の9月の中旬には、今年ラストだと思い新宮川ダムから上流の大滝川に行ってきました。結果、6時間やって釣果0匹！！こういう日もあるよね～ってことで今年の釣りは終了。来年リベンジしていきたいと思います！！ボウズはつらいよ・・・。

また、釣りつながりでルアーや毛ばりの自作もやってます。人に見せられるほどのものではありませんが、冬の釣りができない期間は家で黙々と作って、使える日を待ってます。



▲自作ルアーと毛ばり

活動報告

4月から米夢の郷さんで水稻栽培について学ばせて頂いています。執筆時点(10月)では稲刈りが終わった田んぼも多くなり、今年の米作りの終わりが見えてきました。水稻栽培について始まりから終わりまで学んできましたが、草刈り、水管理、防除作業などの圃場管理を丁寧にやっていくことが収量を増やすコツだと感じました。

就農準備に関しては、30aほどの圃場を貸していただけることになり、来年の春から桃の苗木を植えて育てていく予定です。少しずつですが就農に向けた準備も進んでいます。



▲田植え機の研修風景

今月の協力隊

すどう 須藤
なおや 真弥

【趣味】

溪流釣り、ルアー製作

【紹介文】

果樹で独立就農を目指して千葉から来た人。「桃がおいしい」という理由だけで就農しようとしている。



リレー方式でつながっていきます。次の走者はあなたかもしれません。

町民リレー
Vol.236

富士山を世界自然遺産へ

村松 朝子さん（新鶴地域）

「富士には月見草が、よく似合う」太宰治の『富嶽百景』は、山梨県の御坂峠、天下茶屋で書かれた作品だそうです。

10月初旬に家族で山梨県に旅行に行ってきた。もちろん天下茶屋にも行きました。名物の「ほうとう」を食べ、次の日はいよいよ富士山登頂、道中のスバルラインから見えた雲海がとても綺麗でした。

そして富士山5合目。私はびっくり！日本人がいない。見渡す限り外国の観光客ばかりです。インバウンドで、外国の方が日本旅行をしているのは知っていましたが、まさかここまで多いとは（汗）

そして残念な事が。一人の外国人が声をかけて来ました。身振りから察するに、喫煙の場所を探しているようです。案内所に聞きに行った私達を尻目に、その方



富士スバルラインから見た雲海

は喫煙禁止の場所でタバコに火をつけました。私が「ここは禁煙です」のマークを指差しましたが知らんぷり。ショックでした。

「富士山が世界自然遺産になれない理由の1つが『ごみ』の多さだそうです」。著名な登山家も、富士山の清掃登山をしていますがごみは減らず、自然遺産への登録は受理されませんでした。

オーバーツーリズム問題は深刻です。観光客の人数制限や観光地での迷惑行為、地元の方が不愉快にならないように、決まりを守って楽しい心に残る旅行をしたいものです。

「富士山を世界自然遺産へ」旅行するすべての方の合言葉にしましょう。

今月の納期

12月25日分

国民健康保険税（6期）
下水道受益者負担金（3期）
介護保険料（5期）

1月5日分

住宅使用料・駐車場使用料（12月分）
認定こども園保育料・給食費（12月分）
学校給食費（12月分）
後期高齢者医療保険料（5期）
水道使用料（11月分）
下水道等使用料（11月分）

まちの人口 11月1日現在

人口	17,883人（-19）	【人の動き】
男性	8,672人（-7）	出生 7人
女性	9,211人（-12）	死亡 26人
世帯数	7,272（+3）	転入 32人
※増減は先月からの比較		転出 32人

じげんくんのまなびネット

教育ポータルサイト「じげんくんのまなびネット」にて学校やこども園が活動の紹介やイベント情報など様々な情報を発信しています。



ほぼ毎日、ブログを更新しているよ！
子どもたちの様子を見てみてね！



ご寄附
ありがとうございます

会津よつば農業協同組合 様
熊鈴・反射板キーホルダー
教育振興のため

12月・年始の休日当番医

▶両沼地域

当番日	医療機関名	電話番号
7日(日)	吉川医院	56・3358
14日(日)	平野医院	83・2243
21日(日)	荒井医院	83・2224
28日(日)	遠山眼科医院	83・2011
1日(木)	高田厚生病院	54・2211
2日(金)	坂下厚生総合病院	83・3511
3日(土)	県立宮下病院	0241・52・2321

▶若松地域

当番日	医療機関名	電話番号
7日(日)	内科・小児科 あらい内科循環器科クリニック	29・1133
	外科 あいづ整形外科リハビリテーションクリニック	28・1205
	歯科 瓜生歯科医院	22・2818
	内科・小児科 渋川クリニック	23・7022
14日(日)	外科 山口皮膚科医院	28・9119
	歯科 白虎歯科クリニック	25・1110
	内科・小児科 クリニック荒木	32・9229
	外科 穴沢耳鼻咽喉科医院	29・0033
	歯科 渡部歯科医院	26・3762
	内科 清田内科循環器クリニック	85・6881
28日(日)	外科 石田眼科医院	27・0858
	歯科 大塩歯科医院	38・4567
31日(水)	初期救急 夜間急病センター	28・1199
1日(木)	初期救急 夜間急病センター	28・1199
	歯科 宮町デンタルクリニック	85・6091
2日(金)	初期救急 夜間急病センター	28・1199
	歯科 行仁歯科	93・8480
3日(土)	初期救急 夜間急病センター	28・1199
	歯科 おんだ歯科医院	22・6311

次の医療機関は、当番日以外でも急病者の診察をしています。

■夜間急病センター（電話予約制）
・・・☎28・1199

（夜間受付時間：18時30分～22時30分）
※12月31日(水)～令和8年1月4日(日)は、
受付時間 9時30分～22時30分
診療時間 10時～23時

■高田厚生病院・・・☎54・2211
■坂下厚生総合病院・・・☎83・3511

当番医は変更となる場合がありますので、医療機関にご確認ください。また、町ホームページやLINE公式アカウントからも確認できます。



▲HP



▲LINE

広報紙やホームページに広告を
掲載しませんか？

問／政策財政課 政策企画係 ☎55・1171

町広報紙やホームページに広告を掲載いただけます。詳細は、ホームページをご覧ください。ホームページ▶



会津美里町
図書館だより



【図書館開館時間】

9時30分～18時

※12月1日(月)～令和8年2月28日の間、
平日も18時までの開館となります。

▶12月の図書館休館日

2日(火)、9日(火)、16日(火)、18日(木)、23日(火)

▶年末年始の休館日

12月29日(月)～1月3日(土)

▶12月の図書展示

- ・2025年、話題になったコト。
- ・このほん、よんで！よみかせ・うちどく
- ・ミニ図書展示：クリスマスのほん

▶12月・1月の図書館イベント

■としょかんクリスマス会

・日時 12月7日(日)

・内容 おはなし会YOMUYO!、としょかんミニクリスマスマーケット、冬のこども映画上映会

※詳細は図書館のウェブサイトやポスター・チラシをご覧ください。

■ブックカフェ@「みさとぐらし」移住・空き家相談センター
テーマ「冬（クリスマス、贈り物、人にあげたい本など）」の本をお持ちいただき、本を読んだりおしゃべりするブックカフェを行います！

・日時 12月13日(土) 13時30分～15時30分

・場所 「みさとぐらし」移住・空き家相談センター（旧千葉書店）

・参加費 無料

・定員 20名程度 ※要事前申込み

・申込方法 申込みウェブフォーム、図書館窓口、電話（54-2911）のいずれかよりお申込みください。申込フォーム

■本の福袋2026

図書館職員が選んだ本2冊を中身がわからないようにした福袋の貸出をします！（一般書20セット、児童書10セット、絵本10セット）

・期間 1月4日(日)～11日(日)

※なくなり次第終了

図書館ウェブサイトや図書館公式X（旧Twitter）で情報発信しています！

■■■■ 問い合わせ先 ■■■■

会津美里町図書館 ☎54・2911



Webサイト



X（旧Twitter）

会津美里町



LINE

公式アカウント

スマートフォンアプリ「LINE」で町の情報をタイムリーに取得できます。



◀こちらから登録できます。

問／政策財政課 デジログ推進室

☎55・1171



えんどう ともや ちゃん
遠藤 智也 ちゃん
(和人・ひかる) 高田

3兄弟の末っ子、どんな個性を光らせてくれるのか
今から楽しみです♪



あおい さき ちゃん
青砥 咲希 ちゃん
(史也・真紀) 本郷

家族4人の新しい生活、
笑顔が咲きますように。



わたなべ ゆうな ちゃん
渡部 優奈 ちゃん
(裕之・陽子) 高田

幸せいっぱい的人生になりますように。



今月の表紙

今月の表紙は、特集中でもご紹介している不法投棄監視員が、不法投棄されたゴミに警告ステッカーを貼っている様子です。監視員の日々の地道な取組で町は綺麗に保たれているんですね。皆さんも不法投棄は絶対にやめ、きちんと分別をし、クリーンな会津美里町を維持しましょう！

お知らせ

本紙では、時刻は24時間表記としています。
例：午前6時は「6時」、午後6時は「18時」

編集後記

12月号では、家庭系燃やせるごみ展開検査の結果と、それに基づく町の取組を特集しました。

データから、リサイクル可能な衣類（排出割合0.3%）や紙類（同7.2%）の分別において、周辺8町村の平均を大きく下回るとい、町民の皆さんの高い環境意識と日頃の努力が明確に表れた結果となりました。

町では、このごみ減量化のため、生ごみ処理機購入費補助金制度の導入や、持続可能な社会を目指したペットボトル水平リサイクル協定の締結などを進めています。

美しい郷土を守り、次世代へ引き継ぐため、皆さんには引き続き「水切り」と「食べきり・使い切り」による生ごみ減量にご理解とご協力をお願いいたします。

いたばし

町民文芸

短歌

総り田の間に間に見ゆる蕎麦の花亡き母連れて眺めていたし
もみぢ葉の散り浮く池につがひ鴨水脈をひきつつゆるゆる泳ぐ
サルビアにつる巻きつけて朝顔は寒き風ふく今朝ふたつ咲く
亡き母のよはひを越えて生きてをり母よあなたの知らぬ世界を
孫の入院、母の手術と重なりぬ 折れるのみの十月長し

梅宮とも子
白井 秀子
三浦 弓子
田中 滋子
鈴木恵美子

俳句

木漏れ日のバックミラーにもみじ舞う
秋の雨ひとりジャズ聴く森のカフェ
亡き友のはがきが葉長き夜
菊人形菊を背負ったまま眠る
赤とんぼ空に階段あるごとし

佐々木浩幸
五十嵐定幸
小林 弘武
佐瀬まさお
野中 憲子

川柳

初時雨譜面広げて四季を聴く
アドバイス受ける無言の遺影から

長嶺北斗星
五十嵐定幸

応募作品は、毎月5日までに広報委員会へ送付してください。掲載作品の選定は、美里ペンクラブにお願いしています。なお、作品を添削する場合があります。