

広報

笑顔あふれる町の情報誌

あいづみさと

Public relations Aizumisato



No.207



2・・・二十歳を祝う会、
奇祭 高田大俵引き、
全国中学駅伝大会 大健闘

8・・・TOPICS- トピックス -

20・・・ほのぼのみさと

21・・・もっとみっと

22・・・お知らせコーナー

26・・・町民文芸

うぶごえコーナー

UD
FONT

見やすく読みまちがいにくい
ユニバーサルデザインフォントを
採用しています。



式典の後、記念事業として、実行委員会が企画・運営したビンゴ大会が開催され、会場を盛り上げてくれました。



1月8日(日)、二十歳を祝う会」がじげんホールにて開催され、137名が参加しました。出席者を代表して佐藤小雪さんが記念品を受け取り、阿部隼さんが謝辞を述べました。



法律が変わっても、

二十歳はやっぱり特別！



恩返しのために

私は今、教師を目指して、学生として多くのことを学んでいます。今まで私を育ててくれた家族や、会津美里町という地域に対して、私は返しきれない恩があると考えています。そのため、少しでも多くの恩返しができるように、これからも努力を重ねていきたいです。

記念事業実行委員会委員長 阿部 隼 さん

こどものころは...

親に「落ち着きがない」とよく注意されていました…。元気いっぱいでした！



暗闇こそ光を照らすもの

失敗や苦悩の多い人生でしたが、その中での喜びや成功こそ、一層きらめいて見えました。私はプロイラストレーターを目指し奮闘中です。これからも苦しみがあることでしょう。それを乗り越えた先にある成功。必ず掴んでみせます。恩師の方々、家族、そして友達みんなの応援もあって私はここまでやってこられましたし、これからもきっとそうです。なりたい自分になるために、脇目を振らずに突っ走りましょう！

こどものころは...

天真爛漫な素直でかわいい子どもでした。そしてとにかく絵が好きでした。夢は少女漫画家、周りの大人や友達に絵を褒められるのが大好きでした。



記念事業実行委員会委員 佐藤 小雪 さん



—四百余年の奇祭 伝統—

高田大俵引き



1月14日(土)、平成通り交差点にて、奇祭「高田大俵引き」が3年振りに開催されました。
 直径3呎・長さ5呎・重さ3トにもおよぶ大俵を、町の青年ら約80名が、商業関係者の紅組と農業関係者の白組に分かれ、新たな年の開運を祈りながら2本の引き合いを行いました。
 結果は引き分けて、今年は商売繁盛・五穀豊穡の両方の年となりました。
 沿道には子どもからお年寄りまで多くの観客が訪れ賑わいました。



今年は、「福小俵」を抽選で配布しました。先着500名の方に抽選券を配布し、365名の方が当選しました。
 福小俵には、無病息災の祈りがこめられています。

御守銭棒争奪戦

紅白の引き手の中から選ばれた精鋭たちが、大俵の両側から走って大俵の上に挿してある御守銭棒を取り合う「御守銭棒争奪戦」が繰り広げられました。見事な脚力で争奪戦を制し、「福男」となった、横山雄飛さん(23歳)。「農家の仕事を始めて2年目になるので、精一杯がんばりたい。」と今年の抱負を語りました。



疾走



全国中学駅伝大会 高田中学校男子駅伝部 堂々第9位

2022 全国中学駅伝サムライブルー大作戦

高田中学校駅伝競走部監督 角田 一昭

今年度のチームは全員が公式戦未経験者であった。昨年度準優勝という大きなプレッシャーを背負い、9名の戦士は滋賀の戦に挑んだ。高中学部部の精神である「諦めたら終わり」「全員駅伝」の精神で死力を振り絞って闘った。その姿はワールドカップサッカーのサムライブルーの戦士とシンクロしていた。如く奇しくも9位という日本代表と同じ結果に終わったが、その敗北の涙は先輩が果たせなかった全国制覇への再挑戦の涙であると確信している。

私は強いチームを作るうえでまず必要なことは、「定番の常識を疑うこと」だと思っている。世の中にある様々な業界、業種にはそこだけで通じる常識がある。中にあると気づかないかも

しれないが、その常識は、世間の常識と比較すると、時に非常識と見えるものや時代遅れになっているものがある。そのため、新しいものを創り出していくうえで、いかにして「非日常」を「日常化」していくことが大切であるか、生徒や保護者の皆さんと日々、考え方を共有しながら教育活動に励んでいる。そして「日本一の選手にふさわしい人間の育成」こそが、教育駅伝の原点だと考える。

最後に、高田中男子駅伝競走部はこれからも全国制覇という高い目標を持ち、どんなに苦しい困難も、たくさんの方々からの応援と感謝の力を「勇気」という力に変え、これからも日本一という夢に向かって走り続けたいと思います。



全国大会ではサポートメンバーとして選手を支えた（右から）熊田幸延さん、真部恵太さん、三星雄梧さん。県大会、東北大会、全国大会と毎回メンバーが入れ替わり、熾烈な競争の中でチーム力を高めました。



総合タイム：59分45秒(3km×6人)

- 1区 3年 渡部 勇輝
9分31秒 区間12位
- 2区 2年 渡部 勇大
9分59秒 区間24位 (通過18位)
- 3区 3年 五十嵐 伊吹
10分00秒 区間15位 (通過18位)
- 4区 3年 大竹 脩平
10分16秒 区間25位 (通過20位)
- 5区 2年 鈴木 啓介
10分14秒 区間12位 (通過14位)
- 6区 2年 吉田 進次朗
9分45秒 区間4位 (通過9位)

2年 熊田 幸延
2年 真部 恵太
2年 三星 雄梧

監督 角田 一昭

令和5年度会計年度任用職員を募集します

会計年度任用職員とは任期のある非常勤の地方公務員です。令和5年4月以降に勤務する会計年度任用職員を募集します。勤務の詳細、応募要件、申込方法、選考方法などについては、町ホームページをご覧ください。

職種	勤務内容（概要）	フルタイム／パートタイム	申込締切	申込・問合せ先
運転手	行政バスの運転、軽作業など	フルタイム	2月28日(火)	総務課 総務係 ☎ 55・1122
技能労務職	区長宅への文書配達	パートタイム	2月28日(火)	総務課 総務係 ☎ 55・1122
集落支援員	集落の状況把握、集落点検の実施、話し合いによる集落活性化など	パートタイム	2月21日(火)	政策財政課 政策企画係 ☎ 55・1171
子ども家庭支援員	子どもとその家庭や妊産婦との相談・訪問、児童虐待への対応など	フルタイム	2月24日(金)	健康ふくし課 健康増進係 ☎ 55・1145
特別支援教育支援員	特別な支援や配慮が必要な児童生徒の学校生活支援	フルタイム	2月15日(水)	こども教育課 こども教育係 ☎ 55・0344
子どもと親の相談員	児童生徒および保護者の悩みに対する相談、児童生徒の学校生活への適応援助など	パートタイム	2月15日(水)	こども教育課 こども教育係 ☎ 55・0344
生涯学習指導員	生涯学習に関する事業の企画立案および実施	フルタイム	2月21日(火)	会津美里町公民館 ☎ 54・2368
生涯学習指導員	生涯学習に関する事業の企画立案および実施	パートタイム	2月21日(火)	会津美里町公民館 ☎ 54・2368
図書館事務補助員	図書事業の企画・実施など図書館業務全般	フルタイム	2月21日(火)	会津美里町公民館 ☎ 54・2368
舞台技術指導員	じげんホールでのイベント開催時における音響・照明操作など	パートタイム	2月21日(火)	会津美里町公民館 ☎ 54・2368
消費生活相談員	会津美里町・両沼地域における消費生活相談業務全般	パートタイム	2月28日(火)	町民税務課 生活環境係 ☎ 55・1166



職種	勤務内容（概要）	フルタイム／パートタイム	申込締切	申込・問合せ先
一般事務補助	データ整理、データ入力など	フルタイム	2月28日(火)	総務課 総務係 ☎ 55・1122
一般事務補助	介護保険に関する事務補助全般	フルタイム	2月24日(金)	健康ふくし課 介護保険係 ☎ 55・1145
一般事務補助	収入・支出に関する事務補助全般	フルタイム	2月15日(水)	出納室 出納係 ☎ 55・1104
一般事務補助	多面的機能支払交付金事務補助および地域計画策定事務補助など	フルタイム	2月15日(水)	産業振興課 農林土木係 ☎ 55・1191
一般事務補助	森林環境整備事務補助全般	フルタイム	2月15日(水)	産業振興課 農林土木係 ☎ 55・1191
一般事務補助	農業委員会事務補助全般	フルタイム	2月15日(水)	農業委員会事務局 総務係 ☎ 55・1172
一般事務補助	小・中学校関係事務補助全般	フルタイム	2月15日(水)	こども教育課 総務係 ☎ 55・0344
一般事務補助	マイナンバーカード申請受付・交付事務全般	フルタイム	2月15日(水)	町民税務課 住民戸籍係 ☎ 55・1166
一般事務補助	税務事務補助全般	フルタイム	2月28日(火)	町民税務課 固定資産税係 ☎ 55・1166

相談してみませんか？

問/会津保健福祉事務所 ☎ 29・5275

費用は無料で、秘密は厳守します。お電話で事前予約をお願いします。会津保健福祉事務所での開催です。

心の健康相談

- ▶日時 2月14日(火) 13時30分～15時30分
- ▶内容 精神的な悩みでお困りの方、その家族の方の相談に精神科医師が個別に応じます。

ひきこもり家族教室

- ▶日時 2月24日(金) 13時30分～15時30分
- ▶内容 ひきこもりの問題を抱えているご家族の方対象の教室です。ひきこもっている本人の抱える問題や対応について学びます。

全国瞬時警報システム(Jアラート) 全国一斉情報伝達訓練について

問/総務課 防災情報係 ☎ 55・1119

緊急時の情報伝達機器の点検等を目的に、全国瞬時警報システム(Jアラート)を用いて、全国一斉の情報伝達訓練が実施されます。

町内に設置されている防災情報システム放送の屋外スピーカーから一斉に放送されます。

- 日時 2月15日(水) 11時
- 伝達手段 防災情報システム放送(屋外スピーカー)
- 放送内容 上りチャイム音→「これは、Jアラートのテストです。」×3回→下りチャイム音

※Jアラートとは、地震・津波や武力攻撃などの緊急情報を、国から人工衛星などを通じて瞬時に伝えるシステムです。

運転免許自主返納を支援しています！

問/会津美里地区交通安全協会 ☎ 54・3768

有効期限内の運転免許を自主的に返納された方に、「美里あいあいタクシー利用券(50枚)」を交付しています。身体機能の衰えや運転に不安を感じるなど、思い当たる点があればこの機会に運転免許の自主返納を考えてみましょう。

- 申請受付 会津美里地区交通安全協会(会津若松警察署会津美里分庁舎内)へ、平日の9時～11時または13時～15時に運転免許証を持参してください。※月曜日は受付時間を電話確認してください。※運転免許を返納した時点で自動車等を運転することはできなくなりますので、ご自身が運転してお越しの場合は手続きできません。また、手続きに1時間程度かかる場合がありますので、時間にゆとりをもってお越しください。委任状による代理人申請も可能です。

弁護士相談会(心配ごと相談所)

問/町社会福祉協議会 ☎ 54・2940

弁護士による心配ごと相談所を開催します。相談は無料で、秘密は厳守します。どなたでもお気軽にご相談ください。

- 日時 2月22日(水) 13時30分～16時
- 場所 町社会福祉協議会(あやめ荘内)
- 内容 家庭・金銭・不動産・損害賠償等に関すること
- 申込期限 2月14日(火)

町税等の各種通知の変更・廃止

問/町民税務課 納税係 ☎ 55・1166

令和5年度より次のとおり変更・廃止します。

- 変更 町税・料金等を口座振替した際の通帳の印字文言について、町税・料金等の名称のほか、期別・月別が表示されるようになり、口座振替により納付した内容が明確になります。奨学資金返還金については、令和6年度以降に対応予定です。

■廃止

- ▶町税・料金等を口座振替により納付した方への「口座振替領収済通知」の送付を廃止します。金額・振替日等が記帳された通帳により納付事実が明らかであり、納付した証明として認められます。

- ▶軽自動車税納付確認システム(軽JNK S)が運用開始されたため、軽自動車税を口座振替により納付した方への「軽自動車税納税証明書(継続検査用)」について、送付を廃止します。

※二輪小型自動車(250cc～)を除きます。

ふくしま就職ガイダンス

問/産業振興課 商工観光係 ☎ 55・1191

令和6年3月に大学等を卒業予定の方や令和3年3月以降に大学等を卒業された方等を対象に、県内に就業場所があり、参加対象学生等を正社員として採用する計画のある事業所の企業説明会を開催します。ぜひご参加ください。

項目/会場	オンライン	福島会場	東京会場
日時	3月2日(木)～3月5日(日) 10時～17時30分	3月6日(月) 10時30分～16時30分	3月9日(木) 10時～16時
場所	ご自宅等で視聴できます。	ビックパレットふくしま(福島県郡山市南2-52)	東京都立産業貿易センター(東京都港区海岸1-7-1)
問合せ先	福島県雇用労働課 ☎ 024・521・7290	福島労働局職業安定課 ☎ 024・529・5396	福島県雇用労働課 ☎ 024・521・7290

厚生労働省福島労働局、福島県の主催です。事前に福島県ホームページから参加予約をしてください。



子育て支援センターの行事予定

問/子育て支援センター ☎ 54・6648

日	行事名
2月3日(金)	豆まき
2月8日(水)	のびのび教室(保健師の相談会)
2月14日(火)	子育て講座「親子で運動遊びを楽しもう！」 申込期間 2/7(火)まで
2月21日(火)	のびのび教室(栄養士の相談会)
2月28日(火)	誕生会
3月2日(木)	ひなまつり 申込期間 2/8(水)から2/22(水)まで
3月6日(月)	子育て講座「えいごであそぼう！」 申込期間 2/13(月)から2/27(月)まで
3月10日(金)	のびのび教室

子育て支援センター「すくすくハウス」では、親子で利用できる広場があります。また、スタッフによる絵本の読み聞かせやふれあい遊びも行っています。HPはこちら▶



個別進路相談会

問/テクノアカデミー会津 ☎ 0241・27・3221

入学を考える方や、会津地域で就職を希望している方を対象に個別の進路相談会を開催します。事前申請は不要ですので、気軽にご参加ください。

- 日時 2月26日(日) 10時から13時まで
 - 場所 福島県立テクノアカデミー会津(喜多方市塩川町御殿場4丁目16番地)
 - 対象 高校生(学年問わず)と保護者、会津地域で就職を考える若年者の方
- ※詳細はホームページ(<https://www.tc-aizu.ac.jp>)に掲載しています。



バドミントン大会を開催します

問/町バドミントン協会(渡部) ☎ 54・5477

- 日時 2月26日(日) 9時10分開会
- 会場 高田体育館・本郷体育館
- 種別 小学生シングルス、中学生シングルス・ダブルス、一般(高校生も含む)ダブルス、一般男女ダブルス(高校生・一般)、ミックスダブルス(中学生・高校生・一般の区別なし)
- 参加資格 町内に居住している者、または勤務している者、町内クラブに所属している者

- 申込期限 2月16日(木)
- ※詳細は町ホームページに掲載しています。



子宮がん施設検診はお済みですか？

問/健康ふくし課 健康増進係 ☎ 55・1145

「子宮がん検診(施設検診)受診票」をお持ちの方は、2月24日(金)まで受けることができます。子宮頸がんは、20～30歳で多く罹るがんです。20歳を過ぎたら定期的に検診を受けましょう。

また、出血・異常なおりものなど、症状がある場合はすぐに医療機関を受診してください。

※集団検診を受診できなかった方は、施設検診に変更できます。詳細はお問合せください。

地域計画を作成しましょう！～地域農業の将来のために～

問／産業振興課 農政係 ☎ 55・1191

農業経営基盤強化促進法の改正法が令和4年5月に成立し、令和6年度末までに、各地域において「地域計画（人・農地プラン）」を作成することが定められました。今後、地域計画の作成を推進していきますので、調査や話し合いへの参加等、ご協力をお願いします。

■地域計画って？

近い将来、高齢化や人口減少の本格化によって農業担い手の減少や耕作放棄地が拡大し、地域の農地が適切に利用されなくなることが懸念されます。



そこで、誰がどのように農地を活用していくのかを、地域の徹底した話し合いに基づいてまとめる計画が「地域計画」です。この地域計画は、地域の農業を持続させていくための方針と合わせて、農地一筆ごとの「目標地図」を作成し、将来の耕作者の計画を立てていきます。

■どうやって作成するの？

地域計画の作成に取り組みたい場合は、産業振興課へお問い合わせください。

作成の主な流れは以下のとおりです。

- ①説明会の実施 地域の求めにより、制度に関する説明会を開催し、地域計画の必要性について理解していただきます。
- ②意向調査の実施 農地の出し手・受け手の現状や意向を把握するため調査を行い、農地利用の現況がわかる地図（現況地図）を作成します。
- ③地域内での話し合い 現況地図をもとに、農業者のみなさん等と、当該地域の農業の将来の在り方や、農地集約に関する方針などを話し合います。
- ④「目標地図」の作成 話し合いの結果をもとに、10年後に目指すべき農地利用の姿を地図化します。
- ⑤地域計画の策定、公表 関係機関の意見を聴き、必要に応じて精査や修正を行い、完成した地域計画を町ホームページ等で公表します。



農業者年金で将来に安心を！

問／農業委員会事務局 総務係 ☎ 55・1172

■農業者年金の⑥つのポイント

- ①農業者なら広く加入できます！ 国民年金の第1号被保険者で、年間60日以上農業に従事する20歳以上60歳未満の方・60歳以上65歳未満の国民年金の任意加入の方。
 - ②積立方式・確定拠出型で少子高齢時代に強い年金です！
 - ③保険料額は千円単位で自由（月額2万円～6万7千円）に決められます！（35歳未満で政策支援加入の対象とならない方は1万円から）
 - ④終身年金で、80歳前に亡くなった場合は死亡一時金が遺族へ支給されます！
 - ⑤税制面で大きな優遇措置があります！ その年に支払った保険料の全額が所得税・住民税・復興特別所得税の「社会保険料控除」の対象になります。
 - ⑥一定の要件を満たす農業者には保険料の国庫補助（政策支援加入）があります！
- ※詳しくは、農業委員会事務局またはJ A窓口にご相談ください。

農地利用最適化推進委員を紹介します

問／農業委員会事務局 総務係 ☎ 55・1172



齋藤 武美さん

委員の欠員により、1月1日付けで、農地利用最適化推進委員に齋藤武美さんが委嘱されました。任期は令和5年11月30日までです。

■担当地区 新屋敷、和田目、立石田

農業委員会から町長に要請書を提出しました

問／農業委員会事務局 総務係 ☎ 55・1172

町農業委員会は、12月26日(月)、「農業所得向上に関する要請書」を町長に提出しました。要請書では、主に以下の事項について求めました。

- ①農業生産資材や燃料等の高騰に対する支援
- ②小麦や大豆等の転換作物の技術支援と価格保証制度の確立
- ③国産農産物の消費拡大と食料自給率の向上に向けた支援



人権擁護委員を紹介します

問／町民税務課 住民戸籍係 ☎ 55・1166



兼子 美千子さん



星 貴代子さん

法務省では、1月1日付けで人権擁護委員に兼子美千子さん（本郷地域・新任）、星貴代子さん（本郷地域・再任）を委嘱しました。

毎月10日には、13時30分から15時30分まで特設相談所を開設しています。人権にかかわることでお困りのことなどありましたら、お気軽にご相談ください。

■人権擁護委員のみなさん

- ▶高田地域 野内昭さん、菊地正人さん、佐治永子さん
- ▶本郷地域 星貴代子さん、兼子美千子さん
- ▶新鶴地域 赤井秀雄さん、赤井守さん

「ポケふた」が設置されました

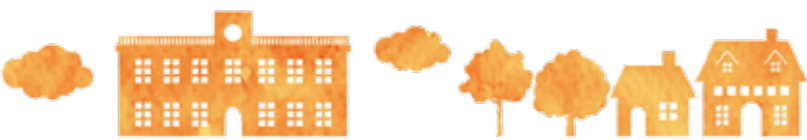
問／産業振興課 商工観光係 ☎ 55・1191

ふくしま応援ポケモン「ラッキー」と町の特色が描かれたマンホールのふた「ポケふた」が、12月下旬にあやめ苑の東屋に設置されました。

縁は、会津本郷焼のかけらで彩られています。



©2023 Pokémon. ©1995-2023 Nintendo/Creatures Inc./GAME FREAK inc. ポケットモンスター・ポケモン・Pokémon は任天堂・クリーチャーズ・ゲームフリークの登録商標です。



所得税・住民税の申告相談

問/会津若松税務署 ☎ 27・4311
問/町民税務課 民税係 ☎ 55・1166

所得税の確定申告はスマホかアピオスペースで

所得税の確定申告が必要な方は、スマートフォンでの申告が便利です。国税庁ホームページの「確定申告書作成コーナー」もしくはこちらの二次元コードからアクセスして申告してください。



アクセスするブラウザは、iPhoneは「Safari」、Androidは「Google Chrome」となります。(マイナンバーカードが必要です)

- ①給与所得の源泉徴収票の写真を撮るだけで申告書に自動入力
- ②収支内訳書も作成可能
- ③青色申告決算書も作成可能
- ④上場株式等の譲渡所得、配当所得なども申告可能
- ⑤全ての所得控除などを入力可能

所得税のスマホ申告が不安な方はアピオスペースへ

会津若松税務署では、確定申告期間中特設会場を開設し、スマホを利用した確定申告書の作成をお手伝いします。

■場所 アピオスペース(会津若松市インター西90番地)

■期間 2月16日(木)～3月15日(水) ※平日のみ
期間中は会津若松税務署では申告支援は行いませんのでご注意ください。

■受付時間 9時15分～16時

■持参品 スマホ、マイナンバーカード、カード発行時の2つのパスワード、申告に必要な書類一式(還付の方は還付先口座が分かるもの)

■その他

- ・入場整理券を会場で配布します。(後日の来場をお願いする場合があります)
- ・令和4年中に住宅を新築購入した方には、税務署から別途案内がありますので指定期間内にアピオスペースで申告してください。
- ・電話による相談も受け付けています(☎27・4311。音声案内で「0」を選択してください。3月15日までの平日8時30分～17時)

住民税の申告の方は町の申告相談会場へ

住民税(町・県民税)申告の方や、自分が住民税申告か所得税の確定申告が必要な方か分からない方は、指定地区日に町の申告相談会場にお越しください。指定地区は広報あいづみさと1月号と町ホームページに掲載してあります。

■期間 2月16日(木)～3月15日(水) ※平日のみ

■受付時間 8時30分～11時30分、12時30分～16時

■持参品 マイナンバーカード、申告に必要な書類一式(還付の方は還付先口座が分かるもの)

■その他 事業所得がある方については、収支内訳書をまとめてからの相談になります。

「軽JNKS」・「軽自動車OSS」開始!

問/町民税務課 民税係・納税係 ☎ 55・1166

■軽JNKS(軽自動車税納付確認システム)

令和5年1月から、軽自動車の継続検査(車検)時の納税証明書が原則不要となりました。

軽自動車税(種別割)を納付してから軽JNKSに納付情報が登録されるまでに日数を要するため、車検を急ぐ場合は早めの納付をお願いします。

急を要する場合は、役場窓口にて納付が確認できるもの(自主納付の場合は領収書、口座振替の場合は通帳のページや通帳アプリの画面等)を提示していただければ、納税証明書を発行します。

■軽自動車OSS(ワンストップサービス)

新車の軽自動車を購入した際に、軽自動車保有関係に係る手続きがワンストップでできる制度です。

▶申請・申告・納付方法 パソコンを活用しインターネットで申請・申告・納付が可能です。

▶ワンストップでできる内容 検査の申請、検査手数料や自動車重量税の納付、軽自動車税環境性能割の申告納付ができます。

▶その他 二輪、原付、小型特殊については、OSS申請の対象外です。申請には、マイナンバーカード、ICカードリーダー等が必要です。

新鶴温泉健康センター等施設の民営化および高田温泉あやめの湯の廃止が決定しました

問/産業振興課 商工観光係 ☎ 55・1191

「新鶴温泉健康センターおよび宿泊研修施設ほっとぴあ新鶴」の民間譲渡、ならびに「高田温泉あやめの湯」の廃止に関して、町議会12月会議に「町温泉施設等条例を廃止する条例」および「財産の処分」について提案し、賛成多数で可決されました。

各温泉施設の民営化や利活用に関しては、先に実施したアンケート調査により、町民の皆様から様々なご意見やご要望をいただいておりますので、今後、福祉の向上・子育て支援・観光振興に生かす方法や、利用者への支援策を講ずるなど、先に民営化された「本郷温泉湯陶里」を含め、引き続き安心して利用していただけるよう、官民連携のうえ取り組んでまいります。



■今後のスケジュール(予定)

町温泉施設「新鶴温泉健康センターおよびほっとぴあ新鶴」の民間譲渡、ならびに「高田温泉あやめの湯」の廃止が決定したことから、両施設の運営に関し、今後のスケジュール(予定)をお知らせします。

▶新鶴温泉健康センターおよび宿泊研修施設ほっとぴあ新鶴

民営化により、新たな事業者が施設の運営を行います。

3月27日(月)	各温泉施設の営業終了
3月28日(火)～30日(木)	館内整理および清掃作業のため休館
3月31日(金)	運営、引継ぎ終了
4月下旬	内装を中心にリフォームを実施し、終了後に再オープン

▶高田温泉あやめの湯

温泉施設は廃止し、新たな利活用を図ります。

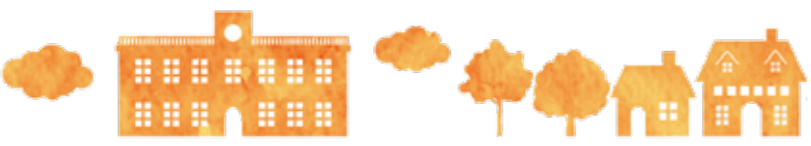
3月27日(月)	温泉施設の営業終了
3月28日(火)～30日(木)	館内整理および清掃作業のため休館
3月31日(金)	運営終了
4月以降	施設の新たな利活用が決定し、再オープンの準備が整うまで休館

■新鶴温泉健康センター等の譲渡先事業者

住所 会津若松市金川町5番54号
会社名 株式会社共生 代表取締役 菅家 薫

■各温泉施設が発行する利用券等の取り扱い

各温泉施設における共通回数券の販売や「スタンプカード」へのポイント付与は、2月28日(火)までとさせていただきます。



ごみ出しの基本ルールを確認しましょう

問/町民税務課 生活環境係 ☎55・1166

■祝日・休日のごみ出しにご注意ください 今年度も残り2ヶ月になりました。ここでもう一度、基本ルールを確認し適正なごみ出しにご協力ください。特に、不燃ごみとプラ製容器包装が祝日に排出されているごみステーションが見受けられるのでご注意ください。

基本ルール

- ・ごみは収集日の朝8時までに出してください。
- ・ごみ袋は透明もしくは、半透明の袋(レジ袋も可)を使用してください。
※米袋、肥料袋は使用不可
- ・不燃ごみとプラ製容器包装は祝日は収集しません。



2・3月の祝日

月日	可燃	不燃・プラ	資源
2月23日(木)	○	×	○
3月21日(火)	○	×	○

※該当地区は「令和4年度家庭(資源)ごみの分け方・出し方」をご確認ください。

令和5年度ごみカレンダーは3月1日に配付します

毎年全戸配付している「家庭(資源)ごみの分け方・出し方」を3月1日にお配りします。このごみカレンダーには、資源物の排出日や、曜日が記載されています。ぜひご活用ください。(町ホームページにも掲載します。)



山のこと 何でも相談室

皆様からの疑問、質問にお答えします!
下記までお問い合わせください。

問/産業振興課 農林土木係 ☎55・1191

冬って林業は何するの?

山の雪も大分深くってきましたし、もう本格的な冬だね!人間も山へ入ってこないよね?

狩猟期間中だから人が入って来ているよ。(ダーン) ほら!鉄砲の音が! 冬山に人間が入らないと思ったら大間違いだよ。あそこの山を見てごらん。

あの人たちは何をやっているのかね。 あっ!ほんとだ!人がいるぞ!重機も動いているね。

あの人たちは今、間伐(山の木の間引き)の作業をやっているんだよ。 林業の仕事は基本的には春から秋にかけて行われるけど、冬に伐採を行うことで年間通じて仕事を行えるようにしてるんだ。 雪があることによって、かえって楽になる作業もあるんだよ。

一年間通してお仕事がないと、雇う人も雇われる人も困っちゃうよね。 色々と工夫しているんだなあ。

そのとおり! 昔の林業は冬の仕事はなかったんだけど、今は機械の性能が上がったりしているから冬も仕事ができるようになったんだよ。

人間さんたちも安定した生活を送るために色々と考えてるんだね。 あっ!猟師さんが先生を狙っているぞ!(ダーン)

なんとお!!

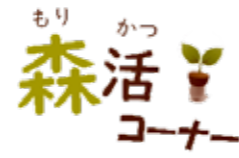
教育委員会だより Vol.10

オーストラリアの中学生とオンライン交流会! ~広がる異文化コミュニケーション~

町内4小学校の6年生が、英語の授業でオーストラリアのウルスラ・フレイン・カソリックカレッジ附属中学校日本語選択クラスのみなさんと、オンラインで交流しました。はじめに高田小のダンス、宮川小の合唱、新鶴小のリコーダー、本郷小の月行事の紹介など発表があり、その後お互いに質問をしました。交流会は、本町勤務3年目となる小学校英語専科教員の阪倉順子先生が企画したものです。この学校とは、これまで年に3回ほど文通をしており、相手は中学1年生から3年生です。日本語選択クラスなので、日本文化に興味を持ってきており、特に日本の漫画は人気だそうです。12月には、クリスマスや新年の様子が書かれた手紙が届き、こちらから返事を書きました。



南半球のオーストラリアは夏。季節感の違いも印象的でしたが、同世代の感性は通じるものがありました。また、活動中の子どもたちの眼差しからは、異文化への興味関心の高さがうかがえました。これからも楽しく英語を学びながら、コミュニケーションの幅を広げてほしいと思います。



美里の活動報告 No.11

野生動物との共生森林の整備 「緩衝帯整備」を行いました

野生動物の被害を防止するため、本町では福島県の森林環境税を活用し「緩衝帯」の整備を積極的に実施しています。 緩衝帯とは、山の際から20m程度の草刈り等を行い野生動物と人間の生活圏を分ける地帯のことを指します。本町で今年度実施した施業地は次のとおりです。

- 米田地区(約0.36畝)
- 寺入地区(約1.74畝)
- 白鳳山公園(約5.26畝)

【注意】施業終了箇所において、実施年度から5年間は木の伐採や林地開発等を行うことができませんのでご注意ください。各地区において引き続き維持管理をお願いしています。

令和5年度以降は各地区からいただいた要望の中から、野生動物出没率等を踏まえ順次施業地を決定します。



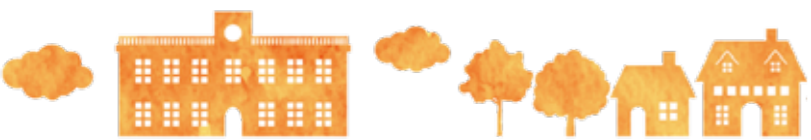
▲林内が藪化してしまい薄暗い。また1m先さえ見通しが悪いため野生動物が身を潜めやすく鉢合わせしてしまう可能性もあります。(白鳳山公園)



整備後



▲山の際沿いに藪の刈払いをしたことで、整備前と同じ場所とは思えない程見通しが良くなり、緩衝帯をつくることができました。



公民館・生涯学習センターからのお知らせ

問/会津美里町公民館・高田生涯学習センター ☎ 54・2368
本郷生涯学習センター ☎ 56・3223

宮川生涯学習センター ☎ 54・2340
新鶴生涯学習センター ☎ 78・3044

高田生涯学習センター

■成人講座《肉まん作り教室》

▶日時 【1回目】2月20日(月) 【2回目】2月21日(火)

※都合の良い日にちを選んでください。時間はどちらも9時30分～12時30分です。

▶場所 じげんプラザ 調理室 ▶参加費 500円

▶講師 白岩 恵子さん

▶対象者 高田・赤沢地区の成人 20名(各回10名)

▶持ち物 マスク・エプロン・三角巾

▶申込期間 2月15日(水)まで

宮川生涯学習センター

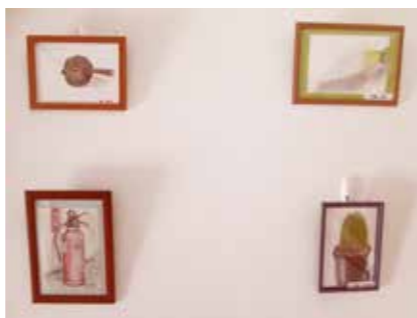
「てわっさ倶楽部」(ロビー)、「色鉛筆サークル パステル」(階段)の作品展示をしています。素敵な作品が数多くあります。来館の際にぜひご覧ください。



▲てわっさ倶楽部の作品



▲色鉛筆サークル パステルの作品



新鶴生涯学習センター

■第30回芸能発表会開催のお知らせ

4年ぶりとなる新鶴地域の芸能発表会を下記により開催します。

※今年度は規模を縮小し、無観客で開催します。

▶日時 3月4日(土) 10時開演

▶場所 新鶴生涯学習センター 大集会室

高田体育館大規模改修工事のお知らせ

令和5年5月1日(月)から令和6年12月末まで(予定)の日程で、高田体育館の大規模改修工事を行います。この期間は施設の利用ができませんので、他の体育施設をご利用ください。利用者の皆様にはご迷惑をおかけしますが、ご理解とご協力をお願いします。

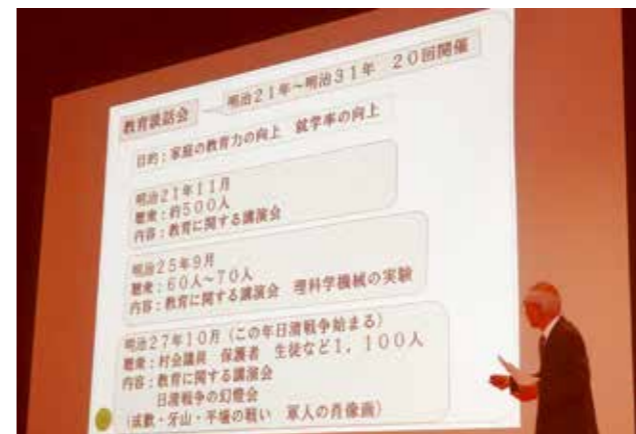
問/会津美里町公民館



美里楽園からのお知らせ

■第12回学習会「歴史教室」

12月9日(金)、佐治和則さんを講師に迎え、歴史教室を開催しました。3年にわたって行われた「会津美里町の小学校の歴史」の最終回の今回は、本郷・新鶴地区の小学校の変遷と教育よもやま話を90分にわたり講話いただきました。



▲佐治和則さん



▲真剣に聞き入る受講生

◆2月のご案内◆

■第13回学習会「時事解説 令和4年度を振り返って」

講師 福島民報社 会津若松支社長 紺野 正人さん

日時 2月22日(水)

■令和4年度美里楽園閉講式(第13回学習会終了後)

国指定史跡「向羽黒山城跡」整備事業講演会

問/生涯学習課 文化係 ☎ 55・0344

■日時 3月12日(日) 13時30分～15時30分

■場所 本郷生涯学習センター2階 大会議室

■定員 50名(当日先着順)

■内容 演題「城跡の保存・整備・活用とは？」(仮)

講師 東北学院大学 准教授 竹井 英文さん

全国各地で史跡の整備は数多く実施されていますが、その中でも「城」における史跡整備のあり方や、それに関連する保存と活用との兼ね合い等について、全国各地の事例を踏まえ、向羽黒山城での史跡整備のヒントやアイデア等の講話をいただきます。

一緒に働きませんか？

会津中高年雇用福祉事業団は、高齢者が働きやすい職場、住みよい街づくりに関する事業等を行い、地域福祉の向上を目的として設立したNPO法人です。60～70代の方を中心に、町内の公園施設等の植栽管理や整備作業を行っています。

一緒に働く方を随時募集しています。

- 勤務時間 8:00～17:00(土日祝祭日はお休み)
季節雇用のため12月20日～3月末まで休業
半日だけ、週3日なら可能…など勤務形態に希望がある方も、まずはお問合せください。
- 時給：860円(あやめ苑の除草や宮川河川敷の清掃などが主な仕事です。)
- 男女問わず健康な方(年齢不問)
通勤用の電動自転車の無料貸与あり

若い人もぜひ!



NPO法人会津中高年雇用福祉事業団
◆お問合せTEL:090-4553-3007(和合)

第22回 春の民話祭り開催

みさと民話の会は、多くの方に民話に親しんでもらおうと、年に2回民話まつりを開催しています。生活の中から生まれ、民衆によって伝えられてきた昔話や伝説には、ユーモアや教訓が含まれており、子どもも大人も楽しめます。熟練の語り部による情感たっぷりの会津弁で癒されてください。

2/26 春の民話まつり
日 (全12話を披露します)
会場:ふれあいセンターあやめ荘・大広間
13:30～15:30(13:00開場)



主催:みさと民話の会(事務局)
◆お問合せTEL:090-7932-5501(渡部和恵)

このページは「みさとねっと」が編集しています。地域づくり等に関する記事を随時募集中です。
☎0242-36-7714 Fax:0242-36-7749 misatonet@tiara.ocn.ne.jp http://www.supportmisato.jp/

2023.02.01

台所から始めるSDGs

NPO法人希来里では無農薬栽培したへちまを加工し、販売を始めました。

大きなサイズのへちまは、カッターなどで使いやすい大きさにカットしてお使いください。

キッチン用に使いやすく加工したものもございます。

へちまスポンジは水につけるとやわらかくなり、自然素材なので、川や海を汚しません。毎日の食器洗いにいかがですか？

美里蔵・福祉の店「きらり」で販売しています。
営業時間9:00～16:30(定休/水曜日)



サイズにより200円～500円 スポンジタイプは250円

特定非営利活動法人「希来里」
◆問 TEL:0242-54-6689



「NPO法人あおいすず」は令和3年1月25日に登記完了した、町内で一番新しい特定非営利活動法人です。子どもから高齢者まで、生きがい・やりがいにつながる交流を通して、心が通い合う地域社会の実現を目指しています。

- 柱となる事業
- 学びの場と機会の提供事業
 - 生涯現役サポート事業
 - ふれあい体験学習事業
 - コミュニティの場と機会の提供事業

4つの事業を響かせ合い、つなげていきたい…そんな思いをロゴマークに込めました。

コロナ禍での船出となりましたが、一歩ずつ着実に活動していきますので、みなさまの応援をよろしくお願いいたします。

NPO法人あおいすず(代表:上野)
https://aoisuzu.com



「みさとねっと」ではNPO法人や任意団体の設立に関するご相談を受け付けております。



上の写真は「瓦灯」です。昔の照明器具で、中に灯りを入れて使います。自由に開けた穴から光が漏れ出し、とてもきれいです。ろくろの練習も兼ねて、ひたすら作り続けました。イベントの企画・運営に取り組み協力隊とともに、今後イベントで作成してきた瓦灯を展示する予定です！

お世話になって流紋焼では、焼物の勉強として商品の仕上げや葉掛け、窯入れ窯出しの手伝いなど様々な業務をしています。最近の商品の葉掛けをするのが多くなりました。釉薬を貯めたバケツに品物を浸けて色を付けるやり方やスプレーで塗装するやり方など、多くの手法があります。釉薬の厚さで焼き



上りの色味に変化が出るので、毎回葉掛けは緊張します。しっかりときれいな色が出ると嬉しくなります。色が思った通りにならないときもありません。葉の掛け具合や窯の温度など、原因を考え、次に活かしています。

日々陶芸について学び、色々な発見があるため、楽しく仕事をしています。始めたころと比べると、技術が少しずつ身につけていると実感しています。



今月の協力隊

さとう まや
佐藤 真也

会津本郷焼技術継承協力隊員。焼き物について毎日勉強中です。



▲本郷中学校陶芸部の活動風景

他にも、本郷中学校陶芸部の指導やイベントへ参加しました。昨年夏に開催された「ミニせと市」では流紋焼からも出店販売が実現。たくさんの方にご来店いただきました。お客様とのお話しする機会もあり、良い経験となりました。

No.18 冬野菜のたっぷりスープ煮



***栄養成分(1人分)**

エネルギー	175kcal
たんぱく質	10.5g
脂質	7.2g
炭水化物	22g
食物繊維	5.2g
食塩相当量	0.8g

***材料(4人分)**

- 里芋・・・500g 顆粒コンソメ・・・小さじ2
- 大根・・・150g 塩コショウ・・・少々
- 人参・・・80g 水・・・1L
- ブロッコリー・・・100g
- 鶏もも肉・・・100g
- うずら卵(水煮)・90g

***作り方**

- ①里芋は2～3等分にし、さっとゆでてぬめりをとる。
- ②大根と人参はいちょう切りにし、ブロッコリーはかために茹でておく。
- ③鶏もも肉は一口大に切る。
- ④鍋に②を入れて煮立て、鶏もも肉、里芋を加え、八分どおり火が通ったらコンソメ、塩コショウを加えゆっくり煮込む。
- ⑤うずらの卵を入れ、味を整えたら仕上げにブロッコリーをいれる

【コメント】

冬野菜がたくさん食べられて、体の温まるうす味のスープです。寒い日にぜひお試しください。

問/健康ふくし課 健康増進係 ☎55・1145

ネットバンキングを悪用した還付金詐欺に注意

勝手にインターネットバンキングに申し込まれた!

例 町役場職員を名乗る男性から「健康保険料の払い戻しが約3万円ある」と電話があり、払い戻しをしてもらうことにした。その後、払い戻し先の口座がある金融機関を名乗った電話があり、暗証番号を聞かれた。教えたくなかったが「キャッシュカードや通帳は自宅にあるので大丈夫」と言われ、伝えてしまった。不安になり、その金融機関に確認すると、勝手にインターネットバンキングの申し込みがされていた。



ネットバンキングを悪用した手口が増えています!

- 役所などの公的機関をかたり、還付金を受け取るためと言って銀行口座の番号や暗証番号などを聞き出し、本人に成り済ましてインターネットバンキングの利用を申し込み、預金を他の口座に不正に送金する手口です。
- 公的機関や金融機関などが、口座番号や暗証番号などを聞き出すことはありません。絶対に教えず、すぐに電話を切ってください。

問/消費生活相談窓口 ☎54・2920 消費者ホットライン ☎188

広報あいづみさと・町ホームページに
広告を掲載しませんか?

問/政策財政課 政策企画係 ☎55・1171
町広報紙「広報あいづみさと」および町ホームページへ広告を掲載することができます。
掲載料は、原則として1枠につき月額5,000円です。
掲載期間は、1ヵ月単位でお申込みいただけます。詳細は、町ホームページにてご確認ください。



～地域に根ざした信頼のJA 葬祭です～

JA 会津よつば
セレモニー友の会
会員募集中
(株)JA 会津よつば総合サービス みどり催事センター
みどり大沼斎苑 ☎0242・84・2288

マイナンバーカードを知ろう Vol.18

<20,000円相当のマイナポイントがもらえるのは2月末までの申請です!>

マイナポイント申込の対象となるマイナンバーカードの申請期限は「令和5年2月末まで」です。今月中に申請すれば、最大20,000円相当のマイナポイントを申し込めます。仕事や学校が忙しい方は、ぜひ時間外窓口をご利用ください。(下記日程参照)
※現在、マイナポイントの申込期限も2月末までとなっていますが、延長された場合は別途お知らせします。

問/マイナポイントについて 総務課防災情報係 ☎55・1119
マイナンバーカードについて 町民税務課住民戸籍係 ☎55・1166

マイナンバーカードの
時間外受付窓口を開設します!

2月の 時間外 受付	■夜間(17時30分～20時)
	7日(火)・10日(金)・14日(火)・21日(火)・24日(金)・28日(火)
	■休日(9時～16時)
	12日(日)・26日(日)

■受付場所

町民税務課(本庁舎のみでの受付です)

※必ず本人が来庁してください(任意の代理人による申請はできません)
※予約不要です。



■必要書類

- ①交付通知書(ハガキ) ※交付の方のみ
- ②通知カード
- ③本人確認書類 ※下記Aなら1点、Bなら2点
A 免許証、運転経歴証明書、障害者手帳など
B 健康保険証、年金手帳、生年月日入りの診察券など

令和5年度広報モニターを募集します

問/政策財政課 政策企画係 ☎55・1171

モニターの方には、広報あいづみさと令和5年4月号から、毎月メールまたはWEB回答フォームにてアンケートにご協力いただきます。応募要件など詳細は、町ホームページをご確認ください。

- 応募期限 3月10日(金)
- 応募方法 町ホームページからお申し込みください。



アンケートにご協力ください

問/政策財政課 政策企画係 ☎55・1171

SNS(ソーシャルネットワーキングサービス)を利用した町の広報活動をさらに充実させるため、アンケートを実施しています。最大10問の簡単なアンケートです。町ホームページ上のフォームからご回答ください。

■実施期間 2月20日(月)まで



和楽あいづ司法書士事務所
「相続登記はお済みですか?」
相続登記を行わずに二次・三次の相続が生じたりすると、手続きが難しくなる場合がありますので、
早めの手続きをお勧めします
※相談無料、土・日対応可
☎(0242)93-7177
司法書士 羽賀 吉男
事務所 会津美里町字本郷道上77

JA福島厚生連
高田厚生病院
簡易の睡眠時無呼吸検査を実施しております(自宅でもできます)
睡眠中のいびき・無呼吸が気になる方は当院へお気軽にお問い合わせください。
☎(0242)54・2211



町民リレー

Vol.204

禅庵ときんつば

佐藤 孝一さん（高田地域）



自宅の坐禅堂にて

「禅庵」と「きんつば」私の生活のキーワードはこの2点になります。

東京で約半世紀、大学の教員として生活してきました。会津美里町に戻って約10年が経過します。

「ふるさととは遠きにありて思うもの」ですが、やはり生まれたふるさとで生活できるのは幸せですね。家庭は家と庭があって成り立つものですが、ふるさとは自然と人情が溢れている場所と言えるでしょうか。

「禅庵」は、2年前に自宅の蔵を坐禅堂に改修して、日々参禅をして修行をしています。約10年前から参禅に感動して仏教にも興味を持ち、週末は参禅してまいりました。私の自宅で接心（参禅の合宿）を数年前から毎月実施するようになり、現在に至っております。自宅での座禅はお寺でやるのとまた雰囲気も違うし、気楽に参禅して頂けることが利点です。現在はじげんプラザでも週2回実施しております。まだ一般に周知されていませんがどなたでも参加できます。

さて、「きんつば」ですが、冬季節間に文殊院の境内の小屋で焼いております。佐藤きんつば店です。「じげんきんつば」は今年で13年目になります。まだ町民の方々に周知されていないのが残念ですが、町の活性化と振興のお役にという思いで頑張っております。母がきんつば焼きを始めて約半世紀になりますが、継承して焼いております。

きんつばの名称で大判焼きを焼いているのは会津だけですので、多少大袈裟になりますが、「きんつば文化」を守っていききたいと思っております。

今月の納期：2月28日

- 固定資産税（4期）
- 国民健康保険税（8期）
- 住宅使用料・駐車場使用料（2月分）
- 認定こども園保育料・給食費（2月分）
- 学校給食費（2月分）
- 下水道受益者負担金（4期）
- 介護保険料（6期）
- 後期高齢者医療保険料（7期）
- 水道使用料（1月分）
- 下水道等使用料（1月分）

まちの人口 1月1日現在

人口	18,944人（-47）	【人の動き】
男性	9,195人（-11）	出生 3人
女性	9,749人（-36）	死亡 46人
世帯数	7,297（-13）	転入 25人
※増減は先月からの比較		転出 29人

行政相談・人権相談

- ▶日時 2月10日(金) 13時30分～15時30分
- ▶場所 じげんプラザ B音楽室
- 問/総務課 ☎55・1122
- 町民税務課 ☎55・1166

ふれあい町長室

- まちづくりについて町長と話してみませんか？
- ▶日時：2月17日(金)、25日(土) 9時～（1日につき申込順で2組まで）
- ▶場所：本庁舎、本郷・新鶴庁舎のいずれか
- ▶申込期限：実施日の10日前まで
- ※詳しくは、町ホームページをご覧ください。
- 問/総務課 総務係 ☎55・1122

ご寄附 ありがとうございます

- 金子 桂子 様（本郷地域）
金員 教育振興のため
故人のご遺志によるもの
- 武藤 裕一 様（新鶴地域）
金員 町勢伸展のため
故人のご遺志によるもの
- 木崎 壽信 様（高田地域）
金員 町勢伸展のため
故人のご遺志によるもの
- 齋藤 学 様（新鶴地域）
金員 社会福祉のため
故人のご遺志によるもの
- 松崎 文雄 様（本郷地域）
金員 社会福祉のため
故人のご遺志によるもの
- 福田 豊 様（高田地域）
金員 社会福祉のため
故人のご遺志によるもの

2月の休日当番医

▶両沼地域

当番日	医療機関名	電話番号
5日(日)	荒井医院	83・2224
11日(祝)	遠山眼科医院	83・2011
12日(日)	もこめま内科消化器科医院	56・5622
19日(日)	坂下厚生総合病院	83・3511
23日(祝)	こばやしファミリークリニック	55・0388
26日(日)	柳津国保診療所	0241・42・2334

▶若松地域

当番日	医療機関名	電話番号
5日(日)	内科 あらい内科循環器科クリニック	29・1133
	外科 耳鼻咽喉科鈴木医院	28・3387
11日(祝)	内科 林谷内科医院	22・0408
	小児科 扇町渡部小児科アレルギー科医院	25・5515
12日(日)	外科 小野木クリニック	26・5533
	内科 クリニック荒木	32・9229
19日(日)	外科 なるせとみこレディースクリニック	37・7851
	内科 清田内科循環器クリニック	85・6881
23日(祝)	外科 あいづ整形外科リハビリテーションクリニック	28・1205
	内科 そね内科クリニック	33・1024
26日(日)	外科 山口皮ふ科医院	28・9119
	内科 にいでら診療所	38・3676
	外科 五十嵐整形外科ペインクリニック	36・5501

次の医療機関は、当番日以外でも急病者の診察をしています。

- 夜間急病センター・・・☎28・1199
（夜間受付時間：18時30分～22時30分）
- 高田厚生病院・・・☎54・2211
- 坂下厚生総合病院・・・☎83・3511

当番医は変更となる場合がありますので、医療機関にご確認ください。また、町ホームページやLINE公式アカウントからも確認できます。



ふるさと納税

会津美里町がんばらんしょ寄附金

町外からたくさんのご寄附をいただいています！

- 令和4年度12月末申込実績（R4.4.1～R4.12.31）
- ▶件数 1,433件
- ▶金額 31,696,000円

会津美里町 図書館だより

【図書館開館時間】

9時30分～18時
※2月28日(火)まで、平日も18時で閉館します。

▶2月の図書館休館日

7日(火)～16日(休)、21日(火)、28日(火)

※2月7日(火)～16日(休)は、図書特別整理のため休館します。

休館中の本の返却は、「本の返却ポスト」をご利用ください。ただし、CD・DVD、大型絵本・紙芝居、他の図書館から借りている本は、本の返却ポストだと破損のおそれがありますので、図書館が開館してからご返却ください。

また、休館中は9時30分から17時まで、当日分の新聞を図書館入口前に設置します。譲りあってご利用ください。

ご不便をおかけしますが、ご理解とご協力をお願いします。

★貸出冊数・期間の変更

2月6日(月)まで、図書・雑誌が10冊まで借りられます。※予約は5冊までです。CD・DVDはいつもどおり2冊までです。

また、貸出期間は31日間となります。（貸出期間は延長できません。）

▶2月の図書展示

- ・郷土資料館（仮称）開館に向けて
- ・「ありがとう」を伝えよう

▶新鶴生涯学習センター図書室

図書特別整理のための休館のお知らせ
新鶴生涯学習センター図書室の休館日 2月14日(火)・2月15日(水)

- 問い合わせ先 ■■■■ 最新情報は
- 会津美里町図書館 ☎54・2911 公式Web
- 会津美里町公民館 ☎54・2368 サイトから

町公式ホームページがリニューアルします

問/政策財政課 政策企画係 ☎55・1171

より情報を探しやすく、閲覧しやすいホームページとなるよう、現在リニューアル作業を進めています。リニューアル後は、各ページのURLが変更されます。特定のページをお気に入り登録されている方や、町公式ホームページへの外部リンクを設定されている事業者等は、リニューアル後に再設定をお願いします。

■リニューアル予定 3月下旬から4月上旬



さとう さや
佐藤 早彩 ちゃん
(建・早紀) 高田

元気に生まれてきてくれ
てありがとう♪



すずき ことほ
鈴木 心永羽 ちゃん
(智・チエ) 本郷

家族みんなて最高に楽し
い毎日を過ごそうね!

うぶごえコーナーへの掲載募集!

町では、出生届のお手続きの際
に、うぶごえコーナーへの掲載を
ご案内しています。

お子さまのご出生の記念にぜひ
掲載をお申し込みください!



今月の表紙

成人年齢が18歳に引き下げられたことから、「成人式」から名称が変わった「二十歳を祝う会」が開催されました。冬の晴れ空に華やかな振袖が映えますね。

お知らせ

本紙では、時刻は24時間表記としています。
例：午前6時は「6時」、午後6時は「18時」
また、本紙に掲載しているイベント、行事、事業、各種募集等は、新型コロナウイルス感染症拡大防止対策（検温、マスク、消毒等）をとった上でご参加ください。なお、感染拡大状況により、内容変更または延期・中止とする場合があります。何卒ご了承ください。

編集後記

今月号では「二十歳を祝う会（旧成人式）」が取り上げられていました。今年度より成人年齢が18歳に引き下げられましたが、式典は20歳の方たちを対象のままとしています。

私のころの成人式は、8月の暑中高田体育館で行われていましたが、現在はじげんホールで空調の効いたなか行われており、とても羨ましい限りです。

20歳を迎えられた皆さまおめでとうございました。

きざき

町民文芸

俳句

生きている意味なぞ聞くな桜鍋
一隅の日々楽しめる福寿草
初山河英世育てし磐梯山
除夜の鐘鳴りて参道動き出す
見ざるとも見へしものあり初景色

川口 政治
五十嵐吉孝
白岩 賢次
佐瀬まさお
桜井たかを

川柳

思い出にほのかに揺れるイヤリング
冬滑るファツシヨシヨの歩き方

五十嵐定幸
佐々木浩幸

短歌

寒いから行かないと言う夫残し足早に行く阿賀川堤防
県知事選の投票日なり老いたるも息子に連れられ役目を果たす
鉄をふるしばらく振り感触について欲張りて歩くもつらし
今は亡き大先輩の来し方がじげんプラザで上映さると
五羽の鶴を鷺十八羽が追ひ払ふ黒百戦ぞ露寒の湯川

片野 邦子
田中 京子
梅宮とも子
大堀千枝子
鈴木恵美子

応募作品は、毎月5日までに広報委員会へ送付してください。掲載作品の選定は、美里ペンクラブにお願いしています。なお、作品を添削する場合があります。