

ご卒園・ご卒業おめでとうございます

町内の認定こども園・小学校・中学校・義務教育学校で、
卒園式・卒業式が執り行われました。
これまでの歩みを振り返りながら、晴れやかな門出を迎えました。

こども園きぼう



本郷こども園



こども園ひかり



新鶴こども園



高田小学校



本郷学園



宮川小学校



高田中学校



新鶴小学校



新鶴中学校



令和8年度 会津美里町 当初予算

問/総務課 財政係 ☎55・1122

令和8年度の当初予算は、一般会計111億3,000万円で、対前年度7億円の減となりました。減額の主な要因は、ふれあいの森公園陸上競技場整備事業や各公共施設の解体工事費等の減によるものです。

限られた財源の中で、第4次総合計画に掲げる「もっとつながる ほっと安らぐ ずっと住みたい 美しきふる里 会津美里町」を実現するため、下記に掲載しました令和8年度の実業を重点的かつ効果的に進めてまいります。

※表示単位未満は四捨五入しており、積上げ額と一致しない場合があります。

令和8年度会津美里町の予算の規模は？

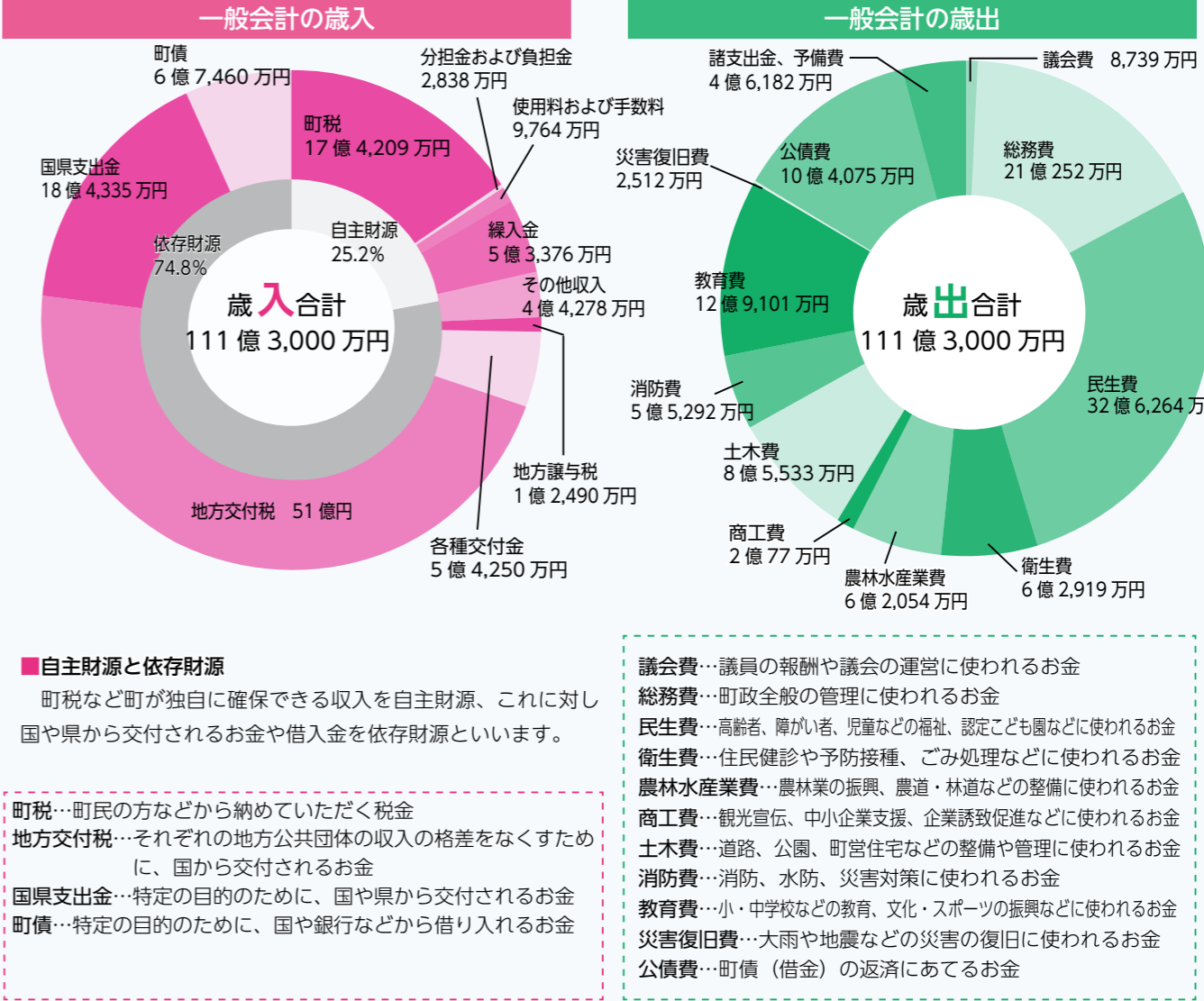
一般会計	111億3,000万円
特別会計	57億8,652万円
国民健康保険特別会計	22億5,502万円
介護保険特別会計	31億5,863万円
後期高齢者医療特別会計	3億6,189万円
住宅用地造成事業特別会計	1,076万円
永井野財産区特別会計	22万円

特別会計予算とは、特定の目的のための会計予算で、国民健康保険税など特定の収入があり、一般会計から切り離して収入・支出を経理する予算のことです。町では、5つの特別会計予算があります。

公営企業会計	17億3,530万円
水道事業会計	8億788万円
下水道事業会計	9億2,742万円

料金収入などによって事業を運営し、企業会計(複式簿記、発生主義)による経理を行う予算です。町では、2つの公営企業会計予算があります。

予算合計 186億5,182万円



令和8年度 重点プロジェクト

I. 人口減少を緩やかにする地域創生プロジェクト

農業経営安定化支援事業	3,946万円
<p>○認定農業者などの経営規模拡大や作業の効率化を図るための設備導入、近年の異常気象に対応するための資材購入費用や、栽培技術の向上を図るための取組を支援し農業経営の安定化を推進する。</p> <p>○認定農業者などが取り組む高温対策のための資材の購入や井戸掘削費用に対し補助金を交付し農業経営の安定化を支援する。また、高温対策や生産コストの削減など新たな栽培体系を検証し、栽培技術の向上を図る取組を支援する。</p>	
地域おこし協力隊事業	2,508万円
<p>○都市地域から町内に移住し、地域課題の解決と地域協力活動を行いながら、その地域への定住・定着を図る。隊員の募集、採用、労務管理、日々のサポートを行う。</p> <p>○「地域おこし協力隊サポート業務」を委託し、サポート体制の充実を図り、卒隊後の定住・定着を促進する。また、地域で引き継がれてきた技術などを再発見し、それを現代的な体験プログラムとして創造することにより、地域活性化に向けて取り組む。</p>	

商工活性化事業	1,441万円
<p>○会津美里町商工会などへの補助金交付及び、各種協議会などへ参画するとともに、まちなか賑わい創出に必要な施設整備や業務を委託することにより、地場産業の振興と経営基盤の強化に繋がる取組を支援する。</p> <p>○高田地域における旧会津美里町公民館跡地の利活用を行い、各種イベントなどの開催を通じて交流人口の拡大を図る。また、まちなか賑わい創出協議会の運営を継続することで、地域主導のまちづくりに向けた機運醸成と実施体制の構築を推進する。</p>	
体育施設管理運営事業	740万円
<p>○生涯スポーツの推進を図るため、体育施設の適切な維持管理を行う。また、高田・新鶴地域の体育施設においては、継続して指定管理委託を行う。</p> <p>○廃止となった旧本郷体育館等の解体を行う。また、ふれあいの森公園等整備利活用基本構想に基づき、施設改修の設計を行う。</p>	

II. 特色ある持続可能な地域づくりプロジェクト

地域づくり推進事業	818万円
<p>○地域のことは地域の住民自らが考え主体的な行動ができるような環境づくりを推進するため、地域の実情に応じた新たな運営体制(地域運営組織(RMO))の構築を目指し、人口減少下においても、地域住民の基本的な生活を支える仕組みをつくる。</p> <p>○新たに設置する地域づくりセンターを拠点として、各地域で行われてきた各種生涯学習活動などの既存の活動をベースとして実施しながら、地域のニーズや実情を踏まえ必要に応じて見直し、より多面的な地域づくりへの展開を図るための体制として、地域を自主的に運営する組織の設立を目指す。</p>	

III. 未来を担う人づくりプロジェクト

こども園管理運営事業	2,289万円
<p>○町立認定こども園における教育・保育の確保及び定員管理、保育教諭の配置など、適正な運営と施設の維持管理を行う。</p> <p>○町立認定こども園を適切に管理するために必要な点検や本郷こども園キュービクル改修工事などを行い、教育・保育の充実を図る。また、昨年度に引き続き、老朽化した本郷こども園改築に係る取組を推進する。</p>	

その他・経営戦略上の重要事業

生活環境保全事業	525万円
<p>○省エネ対策及び再生可能エネルギー導入に係る支援などにより、カーボンニュートラル実現に向けた取組を推進する。</p> <p>また、住宅環境で発生する病害虫の被害蔓延防止など、公衆衛生の向上と良好な生活環境の保全を図る。</p> <p>○地球温暖化対策を推進するため、町民及び事業者の環境意識の高揚を図るとともに、再エネ・省エネ設備の導入を支援する。</p>	

重点プロジェクトを含めた主な事務事業については、町ホームページにおいて公表している**実施計画**に掲載しています。

第4次総合計画（基本構想・前期基本計画）

を策定しました

総合計画とは

総合計画とは、会津美里町のこれからのまちづくりの方向を示す計画であり、町の最上位計画です。町の将来像に近づくために、町、住民、企業などが取り組むべき内容をまとめています。

この計画は、町の将来像などのビジョンを長期的な視点に立って示す基本構想（10年間）と、町の施策や取組を示す基本計画（5年間）で構成します。



将来像

もっとつながる ほっと安らく ずっと住みたい
 美しきふる里 会津美里町

～地域のサステナビリティと住民のウェルビーイングで 10年後「選ばれる町」へ～

将来像とは、総合計画の方向性を示す重要なキーワードであり、全体を貫く基本コンセプトです。

「**つながる**」は、人や地域の結びつきが強くなる、自然・歴史・文化が守られる、これらが次世代に続いていくという意味です。「**安らく**」は、人や地域のつながりから生まれる心の平穏と、仕事や子育て、必要な生活基盤などが整い、日々の生活が守られることで生まれる安心感・幸福感の意味が込められています。町民にとって心地よく、ここならではの幸せが実感できるまちをつくることで、「**ずっと住みたい**」と感じてもらえる「**美しきふる里**」を目指します。

副題の**サステナビリティ (sustainability)** は「持続可能であること」、**ウェルビーイング (well-being)** は「身体的・精神的・社会的に良好な状態」を指します。地域の持続可能性を高め、住民一人ひとりの幸福度を向上させることで、次代を担う若者に「**選ばれる町**」を目指します。

目標人口

将来像とは、総合計画の方向性を示す重要な状態を指します。地域の持続可能性を高め、住民一人ひとりの幸福度を向上させることで、次代を担う若者に「選ばれる町」を目指します。



将来像を実現する5つの政策の柱

政策1 安心・安全で快適な生活環境のまち

町の豊かな自然環境を次世代へ引き継ぐとともに、良好な生活環境を保全し、利便性向上に資する生活基盤の充実を進め、住んでみたい・住み続けたいと思える安心・安全で快適な生活環境のまちづくりを進めます。

目指す姿

1-1 生活環境の保全

ゼロカーボン社会の実現に向けた地球温暖化対策やごみ減量化等の意識が高まり、環境にやさしいライフスタイルが広がっています。

1-2 生活基盤の充実

町民が快適に過ごすために必要な生活基盤が整っています。

1-3 防災・防犯体制の充実

防災や防犯への意識向上と備えの充実が進んでおり、地域で支え合う体制が整っています。



政策2 健やかに生きる支え合いのまち

一人ひとりが支え合い、多様性を尊重しながら、子育て、医療、福祉の体制を整え、誰もが健やかに生きることができる支え合いのまちづくりを進めます。

目指す姿

2-1 保健体制の充実

心身の健康や病気予防の意識が高まっており、町民が主体的に健康づくりに取り組んでいます。

2-2 高齢者福祉の充実

高齢になっても健康の維持や社会参加に努めており、地域で高齢者の見守りを行っています。

2-3 子育て支援の充実

子育ての不安や負担が軽減され、地域全体で子育てをする意識と体制が整っています。

2-4 支え合いと多様性の尊重

誰もが尊重され、多様性を認め合う社会づくりが進み、障がい者も積極的に社会参加しつつ、自立した生活を送っています。



政策3 活気ある産業と賑わいのまち

働く人々が働きがいを感じながら、所得を増やして安定した生活を実現するために、様々なニーズに応じた働き方の実現や活力ある産業を育成し、活気ある産業と賑わいのあるまちづくりを進めます。

目指す姿

3-1 農林業の振興

農業や林業の担い手が確保され、生産性や収益性の高い安定した農林業経営により、農地や森林が適切に保全されています。

3-2 商工観光業の振興

町内での就業の場が増えるとともに、まちなかに賑わいが生まれています。また、豊かな観光資源が活用され、多くの人が町を訪れています。



政策4 未来を育む学びのまち

地域の未来を担う子どもたちに質の高い豊かな学びを提供するとともに、地域における生涯学習活動などにより、一人ひとりが生きがいや心の豊かさを感じられるよう、未来を育む学びのまちづくりを進めます。

目指す姿

4-1 子ども教育の充実

質の高い教育が行われ、子どもたちは確かな学力とバランスのとれた人間性・社会性を身につけています。

4-2 生涯学習・スポーツの充実

生涯学習やスポーツの機会が多く提供されており、日頃から町民が自発的に取り組んでいます。

4-3 地域文化の振興

地域の歴史・文化が適切に保存・継承されており、その魅力を多くの町民が認識し、誇りを持っています。



政策5 地域とともに歩むまち

地域のことを町民自らが考え、解決に向けた主体的な行動ができるよう環境づくりを進めるとともに、町内外との人々の交流を通じて、地域とともに歩むまちづくりを進めます。

目指す姿

5-1 地域づくり・多様な連携の推進

地域コミュニティの活動が活発化し、多様な主体の連携による自主的な地域づくりや課題解決の取組が進んでいます。

5-2 移住・定住の促進と交流・関係人口の拡大

移住・定住や交流・関係人口が増加するとともに、結婚を希望する若者の出会いの機会が増えています。



重点プロジェクト

第4次総合計画では、5つの政策の柱に加えて、町の将来像を実現するための重点プロジェクト「みさと未来創生プロジェクト」を設定します。

みさと未来創生プロジェクト

～人口減少に負けない持続可能な未来を実現するための3つの取組～

I 人口減少を緩やかにする地域創生プロジェクト

本町の最重要課題である人口減少を少しでも緩やかにするため、移住・定住施策や結婚支援、子育て支援施策を引き続き重点的に推進し、人口の社会減および自然減両面の緩和を図ります。

II 特色ある持続可能な地域づくりプロジェクト

高齢化や人口減少に伴う地域コミュニティの生活扶助機能の低下などの様々な地域課題に対して、課題解決のための自主的な取組を行う地域住民や地域運営組織等の活動を支援し、地域の多様なつながりや活力を再生・創出することで、人口減少下においても、それぞれの特色を生かした持続可能な地域づくりを進めます。

III 未来を担う人づくりプロジェクト

地域とともにある学校づくりと幼小中教育の連携による次代を担う人材育成を推進し、ソフト・ハード両面から教育環境の充実を図ります。

町長からのメッセージ

Q. これから、どんなまちを目指していきたいですか？

A. 第4次総合計画の将来像とした「もっとつながる ほっと安らぐ ずっと住みたい 美しきふる里」を目指していきます。どの町民にとっても「住んでよかったなあ」と思えるまちにすることが、本町が抱えている課題の解決につながるはずです。

Q. これからの10年間で特に力を入れていきたいことはなんですか？

A. 人口減少対策、特色ある地域づくり、未来を担うこどもたちの育成が大事だと考えています。

Q. 町民のみなさんへメッセージをお願いします。

A. みなさんの声がまちの未来をつくれます。本町は、可能性をもった魅力あふれるまちです。この素敵なまちを次世代につないでいけるように、一緒にまちづくりを進めていきましょう！



総合計画全編は町公式ホームページをご覧ください▶▶▶





イベント

～夏に向けて～
ヘルシーバランスメニュー

問/本郷地域づくりセンター ☎56・3223

バランス料理マイスターの室井つな子先生をお迎えし、料理教室を開催します。

暑い夏を迎える前に、旬の食材を使ったアイデア料理で身体の中から暑さに備えましょう！

- 日時 5月14日(木) 10時～13時
- 場所 本郷地域づくりセンター 調理実習室
- 対象者 本郷地区成人
- 定員 15名
- 参加費 600円(材料費)
- 申込方法 申込用紙(本郷地域づくりセンター窓口に設置)に必要事項を記入の上、お申し込みください。または、お電話でも承ります。
- 申込先 本郷地域づくりセンター窓口
- 申込期間 4月13日(月)から4月30日(木)まで

ふれあい町長室

問/総務課 総務係 ☎55・1122

- 日時 4月22日(水)、4月25日(土) 9時～11時までの30分程度(1日につき申し込み順2組まで)
- 場所 本庁舎・本郷・新鶴庁舎のいずれか
- 対象者 町内在住、在勤または在学している方、町内で活動している団体の方
- 内容 町政に関すること、町の事務事業に関することなど
- 申込方法 窓口または町ホームページより申込書を提出してください。
- 申込期限 実施日の10日前まで



ふれあいの森公園陸上競技場リニューアル記念事業開催

問/生涯学習課 生涯学習係 ☎54・2368

ふれあいの森公園陸上競技場がリニューアルされ4月1日(水)から利用可能になります。

リニューアル記念事業として、大八木弘明氏「特別講演会」とすみれプロジェクトによる「陸上教室」を開催します。

1日目に陸上教室、2日目に講習会と陸上の世界基準を感じられる機会はいかがですか？
※応募者多数の場合は抽選となりますのでご了承ください。

- 日時
 - ▶5月23日(土) 15時～
陸上教室 at ふれあいの森陸上競技場
 - ▶5月24日(日) 10時～
大八木弘明氏講演会
「夢をつなぐ禱～名将大八木弘明監督と教え子が語る駅伝と人づくり～」
at じげんホール

■講師(講演会) 大八木弘明氏(駒澤大学駅伝部総監督)、安西秀幸氏(株式会社すみれプロジェクト)など

■陸上教室指導 大八木弘明氏、安西秀幸氏とすみれプロジェクトスタッフなど

■申込方法 下記2次元コードからご応募ください。※講演会・陸上教室は別々の申込みとなります。どちらにも参加希望の方はそれぞれの2次元コードからご応募ください。



行政相談・人権相談を開催しています

問/総務課 総務係 ☎55・1122
町民税務課 住民戸籍係 ☎55・1166

行政相談・人権相談では、行政の仕組みや手続きに関する問い合わせ、ご意見・ご要望のほか、差別、虐待、ハラスメントなどの人権問題に関するご相談を受け付けています。

相談は無料で、秘密は厳守します。
下記日程で実施しますので、お困りのことがありましたら、お気軽にお越しください。

■日程表(相談時間 13時30分～15時30分)

日程	場所
4月10日(金)	じげんプラザ1階 B音楽室
5月11日(月)	じげんプラザ1階 B音楽室
6月10日(水)	じげんプラザ1階 B音楽室
7月10日(金)	じげんプラザ1階 B音楽室
8月10日(月)	じげんプラザ1階 B音楽室
9月10日(木)	じげんプラザ1階 B音楽室
10月13日(火)	じげんプラザ1階 B音楽室
11月10日(火)	じげんプラザ1階 B音楽室
12月10日(木)	本庁舎2階 205会議室
1月12日(火)	じげんプラザ1階 B音楽室
2月10日(水)	じげんプラザ1階 B音楽室
3月10日(水)	じげんプラザ1階 B音楽室

※日程が変更となる場合がありますので、毎月の広報紙をご確認ください。

美里楽園開講式(4月)

問/町公民館 ☎54・2368

- 令和8年度美里楽園開講式
 - ▶日時 4月15日(水) 9時30分～11時30分
 - ▶場所 じげんホール
 - ▶内容 町長講話
 - ▶対象者 美里楽園会員

令和8年度出張法律相談会を開催します

問/町社会福祉協議会 ☎54・2940

町社会福祉協議会では、弁護士による法律相談会(年6回)を開催します。相談は無料で、秘密は厳守します。どなたでもお気軽にご相談ください。

- 相談内容 家庭・金銭・不動産・損害賠償などに関すること
- 申込方法 各日程の1週間前までに町社会福祉協議会へお申込みください(事前予約制・先着5名)。
- 相談時間 13時30分～16時

回	日程	場所
第1回	5月8日(金)	高田ふれあいセンター あやめ荘
第2回	7月10日(金)	本郷地域づくりセンター(旧本郷生涯学習センター)
第3回	9月11日(金)	新鶴高齢者福祉センター
第4回	11月6日(金)	高田ふれあいセンター あやめ荘
第5回	1月8日(金)	本郷地域づくりセンター(旧本郷生涯学習センター)
第6回	3月5日(金)	新鶴高齢者福祉センター

お金のサポート

児童手当の支給日をお知らせします

問/健康ふくし課 こども家庭支援係 ☎55・1145

詳細は町ホームページをご確認ください。





オンラインで簡単申込！国保人間ドック受診者を募集します

問/健康ふくし課 保険年金係 ☎ 55・1145

国民健康保険加入者を対象に、人間ドック検診費用の一部を助成します。

令和7年度は申込者の6割以上がオンライン申込を活用されました。オンライン申込を積極的にご活用いただき、窓口の混雑緩和にご協力をお願いします。

■対象者（以下のすべてを満たす方）

- ▶ 満35歳から満74歳（受診時の年齢）までの国民健康保険加入者
- ▶ 国民健康保険税を完納されている世帯の方
- ▶ 令和7年度に当事業による助成を受けていない方

■申込方法 ※先着順ではありません。また、定員を超えた場合は抽選となりますのでご了承ください。

～オンライン申込～

- ▶ 受付期間 4月3日(金)から4月17日(金)まで ※書面に先行し受付を開始します。

オンライン申込のメリット

- ・24時間いつでも！夜間や休日でも関係なく申込でき、約5分で申込完了します。
- ・外出不要！窓口へ行く交通費や待ち時間は一切ありません。
- ・簡単入力！申込書を手書きする手間やストレスがありません。



国保人間ドック▲
オンライン申込フォーム

～書面申込～

ご家族でパソコン・スマートフォンをお持ちでない場合は、書面でも申込を行うことができます。本人確認書類を持参の上、受付期間中にお申し込みください。

- ▶ 受付期間 4月13日(月)から4月17日(金)まで 8時30分～17時15分

- ▶ 申込窓口 健康ふくし課、本郷・新鶴地域づくりセンター

■実施医療機関・種別など ※（）内は脳ドック併診の場合

		会津みさと診療所 (旧高田厚生病院)	会津西病院	坂下厚生総合病院	竹田総合病院	会津中央病院
日帰り コース	定員	30人	24人	15人	40人	35人 (うち20人)
	自己負担額	11,900円	13,470円	11,900円	13,880円	13,470円 (23,370円)
	実施期間	6月～令和9年1月	6月～令和9年1月	6月～10月	6月～12月	6月～7月 (脳ドックは 6月のみ)
1泊2日 コース	定員	5人	21人	25人 (うち20人)	40人 (うち35人)	/
	自己負担額	20,500円	22,200円	20,500円 (25,500円)	22,210円 (33,710円)	
	実施期間	7月～令和9年1月 (うち8月・11月はなし)	6月～令和9年1月 (うち8月・11月はなし)	6月～令和9年1月	6月～令和9年1月	

※自己負担額は医療機関へ直接お支払いください。なお、オプションについては別途自己負担となります。

※会津みさと診療所および竹田総合病院の胃がん検診は胃カメラのみとなります。

■その他

- ▶ 人間ドック検診を受診する場合は、町で実施する特定健診を受けることはできません。

重複して受診した場合、特定健診費用を返還していただきますのでご注意ください。

- ▶ 詳細や各医療機関の検査項目は、町ホームページでご確認ください。



町 HP ▲

【オンライン申込可】後期高齢者人間ドック検診を実施します

問/健康ふくし課 保険年金係 ☎ 55・1145

町が費用の一部を助成する人間ドック検診事業を次のとおり実施しますので、希望される方はお申込みください。令和8年度より、パソコン・スマートフォンを利用したオンライン申込が可能となりました。来庁不要で簡単に申込みできますので、ぜひご活用ください。

■対象者（以下のすべてを満たす方）

- ▶ 後期高齢者医療保険加入者
- ▶ 令和7年度までの後期高齢者医療保険料を完納されている方
- ▶ 令和7年度に町の助成を受けて人間ドック検診を受診していない方

■実施期間 7月から12月まで

■実施医療機関 会津みさと診療所（旧高田厚生病院） 日帰りコース

■自己負担額 11,900円

■定員 17名

■申込方法 ※先着順ではありません。また、定員を超えた場合は抽選となります。

～オンライン申込～

- ▶ 受付期間 4月3日(金)から4月17日(金)まで

※書面に先行し受付を開始します。



後期人間ドック▲
オンライン
申込フォーム

～書面申込～

- ▶ 受付期間 4月13日(月)から4月17日(金)まで 8時30分～17時15分

- ▶ 申込窓口 健康ふくし課、本郷・新鶴地域づくりセンター

- ▶ 持ち物 後期高齢者医療資格確認書

生ごみ処理機等購入費補助金をご利用ください

問/町民税務課 生活環境係 ☎ 55・1166

町では、ごみ減量化のために「電動生ごみ処理機」および「生ごみ処理容器（コンポスト）」の購入費用の一部を補助しています。ぜひご利用ください。

■電動生ごみ処理機

補助対象経費の1/2以内で5万円が上限

■生ごみ処理容器

補助対象経費の1/2以内で5千円が上限

■注意

補助を受けるには事前申請が必要です。購入の前に見積書および製品カタログなどを持参し、役場窓口で交付申請をおこなってください。申請受付は先着順で、予算がなくなり次第受付終了となります。申請受付可能人数は町ホームページでお知らせしています。

町民参加・人材募集

**「令和8年度ヤンボラにいつる」
会員募集！**

問/新鶴地域づくりセンター ☎ 27・3044

新年度のスタートに当たり、青少年ボランティアグループ「令和8年度ヤンボラにいつる」の会員を募集します。年8回のボランティア活動を通して、人と人が共に助け合う社会作りの第一歩を踏み出してみませんか。

■活動回数 年8回

■活動内容 地域の美化活動、運動会運営補助、会津大学でボランティア活動の学習など

■対象者 新鶴地域在住の小学校4年生から高校生

■締切日 4月24日(金)

■申込方法 申込書提出

自衛隊採用試験

問/自衛隊福島地方協力本部 会津若松出張所 ☎ 27・6724

募集内容

募集職種	技術曹 (陸上・海上・航空自衛隊)	一般曹候補生 (陸上・海上・航空自衛隊)	幹部候補曹 (陸上・海上・航空自衛隊)
資格	※ 20歳以上の方で国家免許資格取得者など	18歳以上 33歳未満の方 (32歳の者は採用予定月の末日現在、33歳に達していない方)	20歳以上 33歳未満の方
受付期間	3月1日(日)～5月15日(金)	3月1日(日)～5月7日(木)	① 3月1日(日)～4月3日(金)まで ② 4月22日(水)～6月5日(金)まで
試験期日	陸：6月8日(月)、9日(火) 海：6月12日(金)または15日(月) 空：6月15日(月)	1次：5月16日(土)～24日(日) (いずれか1日を指定)	① 1次：4月11日(土) ② 1次：6月13日(土)
合格発表	7月23日(木)	1次：6月4日(木)	① 1次：5月21日(木) ② 1次：7月16日(木)

※技術曹の国家試験などは、部門によって様々な資格などが該当します。自衛官募集ホームページに掲載または応募先に問い合わせください。

令和8年度シニア活動サポーターズカレッジ受講生募集

問/県老人クラブ連合会 ☎ 024・523・2131

老人クラブなどの地域活動団体のサポーターを養成する講座です。団体の運営方法やパソコン、ニュースポーツなどを学ぶことができます。

■開講期間 7月24日(金)から12月11日(金)まで(月2日、延べ12日間)

■場所 会津若松市文化センター(会津若松市城東町14-52)他

■受講料 年額2,000円

■応募方法 お電話(024・523・2131)でご応募ください。

■応募期限 6月30日(火) ※先着順

介護保険事業計画などの策定委員を募集します

問/健康ふくし課 高齢者支援係 ☎ 55・1145

高齢者が安心して安全な生活を送ることができる地域社会の実現と、介護保険の円滑な給付を目指して「会津美里町高齢者福祉計画・介護保険事業計画・認知症施策推進計画」の策定を進めています。この計画を策定するにあたり、介護保険の被保険者としての視点から意見や提案をいただける委員を募集します。

■役割 会津美里町高齢者福祉計画・介護保険事業計画・認知症施策推進計画(令和9年度～令和11年度)の策定にあたり意見を述べる。

■応募資格 町内に在住する満40歳以上の方で、介護保険制度に関心のある方

■募集定員 2名

■任期 令和9年3月31日まで

■応募方法 応募用紙に必要事項を記入のうえ、健康ふくし課まで持参、郵送、メール(kenko@town.aizumisato.fukushima.jp)、FAX(55・1189)のいずれかの方法により提出してください。応募用紙は町のホームページからダウンロード

できるほか、健康ふくし課、本郷地域づくりセンター、新鶴地域づくりセンターに備え付けてあります。

■応募期限 4月28日(火)必着

■その他

▶会議の開催は4回程度の予定です。

▶応募多数の場合は応募用紙に記載された内容により選考し、結果は応募者全員に通知します。ただし、選考過程についての問合せには応じられません。



町HP▲

本郷地域まちなか賑わい創出協議会委員を募集します

問/にぎわい創造課 商工観光係 ☎ 23・7250

町では、本郷地域の中心市街地活性化に向けた賑わいを創出するため、地域住民が主体となって活動する「本郷地域まちなか賑わい創出協議会」の委員を募集します。意見を述べるだけでなく、賑わい作りのための新たな取り組み(実証実験)を自ら提案し、実行できる方を募集します。

■応募資格 町内に存在または在勤し、本郷地域の賑わい創出に関心がある方、公平・公正な立場から積極的に関与する意思のある方

■募集定員 若干名

■応募方法 町ホームページの応募フォームからご応募ください。

■応募期限 4月24日(金)必着

■その他

▶会議の開催は6回程度の予定です。機運の高まりにより、会議の開催頻度が多くなる場合があります。

▶応募多数の場合は応募用紙に記載された内容により選考し、結果は応募者全員に通知します。ただし、選考過程についての問合せには応じられません。



町HP▲

「放課後子ども教室」サポーター募集!

問/生涯学習課 生涯学習係 ☎ 54・2368

■役割 児童の安全管理、見守りなど

■応募資格 特になし

■募集定員 特になし

■勤務条件 特になし

■応募方法 生涯学習課へ電話かメール

■応募期限 年度末

■場所 高田小体育館、宮川小体育館、本郷地域センター、新鶴地域センター

■活動日時 高田、本郷は金曜日 宮川、新鶴は水曜日(14時から17時)

■謝礼 850円/1時間

※「子どもたちのために、何かお手伝いをしてみたい」という方なら、どなたでも歓迎です。協力いただける方は、生涯学習課(☎54・2368)へご連絡ください。

議会だよりモニター募集

問/議会事務局 総務係 ☎ 55・1105

議会だよりをよりよくするためご提案ください。

■役割

▶アンケート回答 議会だよりへの感想など

▶モニター会議出席 広報広聴常任委員との意見交換

■応募資格 町内にお住まいの方、町内に通勤・通学する方

■募集定員 7名

■任期 委嘱の日から令和9年3月31日まで

■謝礼 アンケート回答者に図書カード、会議出席者に謝礼をお支払いします。

■応募方法 応募フォームまたは電話にてお申込みください。

■応募期限 4月20日(月)

■選考方法 応募者多数の場合は選考



申込フォーム▲



令和8年度広報モニターを募集します

問/まちづくり政策課 政策調整係 ☎ 55・1171

■役割 広報紙、ホームページなどについてのアンケートに回答（月1回、謝礼有）

■応募資格

- ▶ 18歳以上の町民の方
- ▶ 町議会、町職員、過去にモニターを経験した方でない方
- ▶ 毎月「広報あいづみさと」に目を通し、WEB回答フォームによりアンケートに回答できる方

■募集定員 3名

■任期 令和9年3月31日まで

■応募方法 町ホームページの応募フォームからご応募ください。

■応募期限 定員（3名）に達し次第終了



町HP ▲

うんどう教室の指導員を募集します

問/健康ふくし課 高齢者支援係 ☎ 55・1145

町では、身体機能の維持のために、簡単で効果的な運動を行う「うんどう教室」を各地域で毎週実施しています。

姿勢の改善や身体機能の維持、転倒予防などに繋がる運動の指導をしていただける方を募集します。

地域の健康づくりを一緒に支えてみませんか？皆さまのご応募をお待ちしております。

■応募資格 特別な資格は不要です。事前に研修がありますので、未経験の方も安心してご参加いただけます。

■応募期限 6月末まで

■申込方法 健康ふくし課 高齢者支援係までご連絡ください。

暮らし・手続き

水道メーター検針が始まります

問/建設水道課 上下水道総務係 ☎ 55・1181

4月24日(金)から水道メーターの検針が始まります。メーターボックスまでの通り道の清掃および除草、ボックス内の土の除去、近くに飼い犬が近寄れないようにするなど、検針が行いやすい環境づくりにご協力ください。

4月検針時の請求額は、冬期認定料金の精算があることから検針票には表示せず、5月中旬に発送する「冬期認定精算通知書」によりお知らせします。

なお、検針件数の関係により、お声掛けせず検針を行う場合がありますので、ご理解・ご協力をお願いします。

～消費生活相談窓口～

SNS広告から契約した予期せぬ定期購入トラブルにご注意を

問/消費生活相談窓口 ☎ 54・2920
消費者ホットライン ☎ (局番なし)188

SNSの広告を見て、1回だけだと思って約2千円の化粧品を注文した。商品が届き、コンビニ後払い請求書兼明細書に次回発送予定日が記載されていて、定期購入だったことが分かった。2回目商品は約1万円もする。解約したいし、届いてほしくない。

■注意点と対処法

▶ 注文確定前に最終確認画面で、定期購入が条件となっていないかなどを確認。

▶ 最終確認画面や注文画面のスクリーンショットや動画を撮る。

▶ SNS広告からのショッピングトラブルが多いので、特商法に基づく表記をしっかりと確認して実在する店舗かどうか確認してから購入する。

▶ 通信販売にはクーリング・オフはないので、店舗の規約をしっかりと理解した上で契約する。

気象庁の発表する情報が新しくなります！

問/福島地方気象台 ☎ 024-534-6724

5月下旬（予定）から、防災気象情報が新しくなります。

特別警報や警報、注意報は、下の表のとおり災害に直結する名称に変わります。「警戒レベル」と「災害名」を用いることで、どんな災害がどれだけ迫っているか直感的にわかります。

災害から身を守るために、新しい情報をご活用ください！

	河川氾濫	大雨	土砂災害	高潮
警戒レベル5相当	レベル5 氾濫特別警報	レベル5 大雨特別警報	レベル5 土砂災害特別警報	レベル5 高潮特別警報
警戒レベル4相当	レベル4 氾濫危険警報	レベル4 大雨危険警報	レベル4 土砂災害危険警報	レベル4 高潮危険警報
警戒レベル3相当	レベル3 氾濫警報	レベル3 大雨警報	レベル3 土砂災害警報	レベル3 高潮警報
警戒レベル2相当	レベル2 氾濫注意報	レベル2 大雨注意報	レベル2 土砂災害注意報	レベル2 高潮注意報
警戒レベル1	早期注意情報			

また、警報を補足する情報は、緊急性の高い内容と今後の見通しを伝える内容に分けて、わかりやすくお伝えします。

詳しくは、「新たな防災気象情報」の特設ページをご覧ください。



気象庁 HP ▲

春の全国交通安全運動が始まります

問/総務課 防災・デジログ係 ☎ 55・1119

■スローガン 「おまじない 自分を守る みぎひだり」

■実施期間 4月6日(月)から4月15日(水)まで
交通事故死ゼロを目指す日：4月10日(金)

■運動の重点

こどもが安全に通行できる様みんなで交通事故から守り保護するという思いやりの気持ちを持ち、以下の点に注意しましょう。

▶ 通学路・生活道路における歩行者の安全確保

▶ 「ながらスマホ」の根絶や安全運転意識の向上

▶ 自転車の交通ルールの理解・遵守の徹底
交通ルールの遵守と正しいマナーの実践を習慣づけるとともに、交通事故防止の徹底に努めましょう。

林野火災注意報・警報の運用を開始します

問/会津美里消防署 ☎ 54・2119

1月1日(木)から、林野火災の予防を目的として「林野火災注意報・警報」の運用を開始しています。少雨や乾燥、強風などにより火災の危険が高まった場合に発令し、発令区域では火の使用に注意・制限が求められます。山林・原野での火入れ、たき火、火遊び、可燃物付近での喫煙などは控え、火の後始末を確実に行いましょう。

違反した場合は罰則が科されることがあります。日頃から火の取扱いに十分注意し、林野火災の防止にご協力をお願いします。詳細は当消防本部ホームページなどをご覧ください。



集団資源回収にご協力ください

問/高田小学校 ☎ 54・2242
新鶴小学校 ☎ 78・2005

限りある資源を有効活用しごみを減量化するため、集団資源回収（町内の団体が集団で新聞紙やダンボールなどを回収する事業）が実施されます。町民の方であればどなたでも出すことが可能ですので、資源回収の趣旨をご理解いただき、ご協力をお願いします。

詳細は各学校 PTA へお問い合わせください。児童・生徒がいない地区は、当日各学校 PTA 指定の収集場所に持参するか、各学校 PTA までご相談ください。

■高田小学校 PTA ☎ 54・2242

▶実施日 5月24日(日)

■新鶴小学校 PTA ☎ 78・2005

▶実施日 4月18日(土)

戸籍に記載される氏名の振り仮名について

問/町民税務課 住民戸籍係 ☎ 55・1166

戸籍法の一部改正にともない、戸籍の記載事項に氏名の振り仮名が追加されることとなり、本籍のある市区町村から「戸籍に記載される氏名の振り仮名の通知書」を発送しています（会津美里町が本籍の方は、令和7年8月20日に発送を完了しています）。

改めて内容をご確認のうえ、**振り仮名に変更のある場合のみ**、振り仮名の届出をお願いします（すでに届出をされている方や振り仮名に変更のない方は、届出は不要です）。

なお、5月25日(月)までに、振り仮名の届出がなされなかった場合には、「戸籍に記載される氏名の振り仮名の通知書」で通知した氏名の振り仮名を、本籍地の市区町村長が戸籍に記載します。

■詳細について

広報あいづみさと 2025年8月号または町ホームページをご覧ください。

マイナンバーカードをお持ちの方は、マイナポータルでの届出も可能です。



法務省 HP ▲



町 HP ▲

医療・健康・福祉

国民健康保険からのお知らせ

問/健康ふくし課 保険年金係 ☎ 55・1145

■医療費通知は「年1回の送付」に変更します

医療費の額などをお知らせするもので、受診当時の世帯ごとに作成されます。

確定申告での活用にあたり、今年度から、年1回の送付へ変更となり、1月末の送付を予定しています。

■ジェネリック医薬品使用促進のお知らせ

ジェネリック医薬品を使用することによって、薬剤ごとの医療費の自己負担額が100円以上減額すると見込まれる被保険者を対象にお送りしています。今年度は、6月、9月、12月、令和9年3月の計4回送付を予定しています。

なお、ジェネリック医薬品の使用については、医師や薬剤師に相談のうえ、ご検討ください。

広告

～地域に根ざした信頼の JA 葬祭です～

JA 会津よつばセレモニー友の会 会員募集中

(株) JA 会津よつば総合サービス みどり催事センター
みどり大沼斎苑 ☎ 0242・84・2288

子育て・教育

子育て支援センターの行事予定

問/子育て支援センター ☎ 54・6648

月日	行事名
4月16日(木)	のびのび教室（保健師・子ども家庭支援員による身長体重測定、相談など）
4月20日(月)	「おやこでギュッ！」～産後ケア 骨盤体操をして心も身体もニコニコに～ 講師：吉田 麻弥 氏
4月24日(金)	誕生会（みんなで4月生まれのお友だちのお祝いをしましょう！）
4月30日(木)	のびのび教室（保健師・子ども家庭支援員による身長体重測定、相談など）
5月8日(金)	のびのび教室（保健師・子ども家庭支援員による身長体重測定、相談など）

「すくすくハウス」では、毎日利用できる広場があります。また、スタッフによる絵本の読み聞かせやふれあい遊びも行っています。

「おやこでギュッ！」保護者の方がリフレッシュしながら、お子さんと一緒に楽しめる時間にしたいと思います！！



HPはこちら▲

広告

高田厚生協会の
高田厚生病院
人間ドック温泉プランのご案内

「人間ドック」と「新鶴温泉んだ」宿泊のセットプランです。

【お問い合わせ先】
TEL 0242-54-2211
〒969-6264 会津美里町高田甲2981 (ホームページ)

行政情報

支払通知書の送付を廃止します

問/出納室 出納係 ☎ 55・1104

町より口座振込で支払いをした際に、債権者（個人・事業者・各種団体など）に振込内容をお知らせする「支払通知書」を送付していましたが、経費削減のため、令和8年3月末の振り込み分をもって「支払通知書」の送付を廃止しました。

4月からの振込方法は、複数まとめて振り込む方法（総合振込）から1件ずつ個別に振り込む方法（単件振込）に変更となります。通帳には1件ずつ記載されますので、通帳記帳により内容をご確認ください。

振込内容が不明な場合は、出納室までお問合せください。

令和8年度職員出前講座

問/まちづくり政策課 政策調整係 ☎ 55・1171

町民の方が主催する学習会や集会などに町職員を派遣します。講座メニュー一覧や詳細は、町ホームページをご覧ください。

※出前講座を希望する場合、開講希望日の3週間前までに注文をお願いします。

※担当課の都合上、ご希望に添えない場合がありますので、予めご了承ください。



町 HP ▲



町投票区再編検討委員会

問/選挙管理委員会事務局 ☎ 55・1122

2月13日(金)、第1回町投票区再編検討委員会が開催され、町選挙管理委員長から委員長へ「投票区の再編検討」について諮問が行われ、事務局より当町の投票区の現状について説明が行われました。

本町では、合併時に旧町村から引き継いだ30投票区を維持してきましたが、人口減少や高齢化の進行、投票所施設の条件差、期日前投票の浸透、投票管理者などの確保の困難さなどの課題があります。将来にわたり持続可能な投票環境を確保するため、再編の検討を進めています。

2月26日(木)に開催した第2回委員会では、投票所の配置状況や施設環境を整理し、老朽化、冷暖房設備、バリアフリー対応、駐車場の確保状況などを確認しました。また、集会所などと公共施設を活用する投票所の比較を行い、それぞれの特徴や課題について意見交換を行いました。

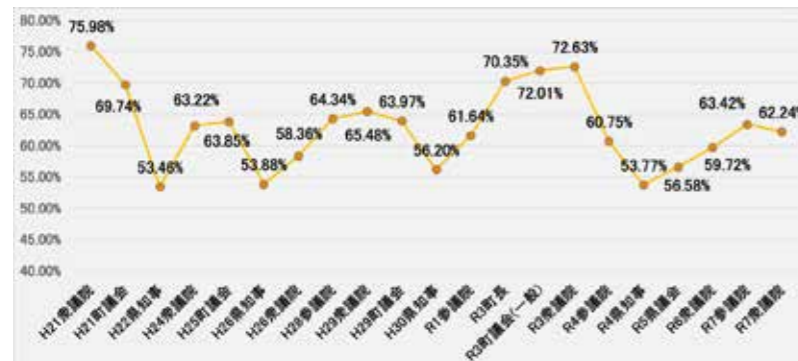
再編にあたっては、効率性だけでなく、高齢者や障がいのある方を含め誰もが投票しやすい環境づくりや投票率の維持も重要な視点です。限られた人員・財源の中で持続可能な選挙執行体制を確保するため、総合的に検討を進めます。



町HP▲

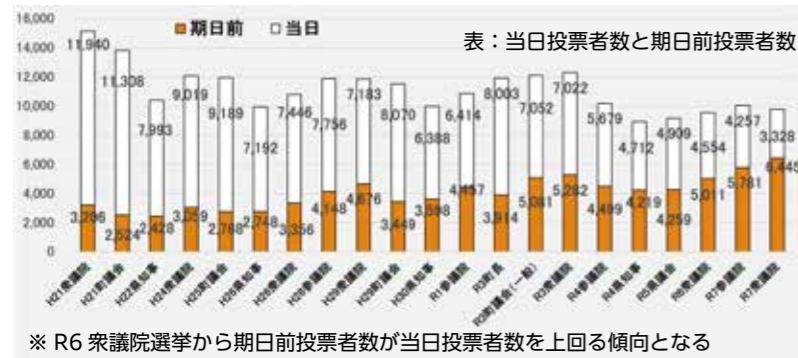
本委員会は全5回の開催を予定しており、検討状況については町HPや広報紙にて適宜お知らせします。

▼投票率の推移



▲国分選挙管理委員長(右)から諮問書を受け取る石光委員長(左)

▼期日前投票者数の推移



▲第2回委員会の様子

広告

わらく 和楽あいづ司法書士事務所

「相続登記はお済みですか？」
相続登記は 2代・3代と重ならないうち
早めの手続きをお勧めします

※ご予約により土・日曜日も
対応いたします

司法書士 羽賀 吉男
事務所 会津美里町字本郷道上77
☎(0242)93-7177

広告

完全 1対1 の 個別授業

入塾前に**無料体験授業**が受けられる!

相談・質問等 お気軽にご連絡ください
パンフレットはこちら→

吉川教室 TEL: 090-8614-3759

こどもまんなか こども家庭庁



こども・子育て
世帯を応援!

拡充される給付の例

- 1 児童手当の拡充
- 2 妊婦のための支援給付
- 3 出生後休業支援給付
- 4 育児時短就業給付
- 5 こども誰でも通園制度
- 6 育児期間中の国民年金保険料免除

Q 「子ども・子育て支援金制度」って？

A 全ての世代や企業のみならずから支援金を拠出いただき、上記6つの子育て施策の拡充に充てるもので、こどもや子育て世帯を社会全体で支える制度です。

Q いつから始まるの？

A 令和8年4月分から医療保険料とあわせて拠出いただきますが、実際の徴収開始時期は加入する医療保険制度によって異なります。

Q 支援金っていくらなの？

A 令和8年度の個人や世帯の支援金額(平均月額)の試算は次のとおりです。実際の額は加入する医療保険制度や所得等により異なります。
健保組合: 被保険者一人当たり約550円
国民健康保険: 一世帯当たり約300円
後期高齢者医療制度: 被保険者一人当たり約200円

児童手当の拡充や妊婦のための支援給付など
こども・子育て支援の拡充が既に始まっています。
給付の拡充には、令和8年度から始まる
子ども・子育て支援金が充てられます。

支援金制度の詳細について
知りたい方はこちら

こども家庭庁ホームページ
「子ども・子育て支援金制度
について」



こども家庭庁公式note
「最近話題の「子ども・
子育て支援金制度」
について」



森からはじまる、未来ミッション



問／農林振興課
林政係
☎55・1191



伐採後のルール：山を次世代へつなぐ

樹種別：伐採のベストタイミング



針葉樹は45～50年が目安
スギやマツは45年、ヒノキは50年が伐採に適した年齢です。



広葉樹は用途で異なる適齢期
クヌギ (15年) から用材 (65年) まで、目的により収穫時期が異なります。

森林再生のスケジュール



ジュニア文芸賞表彰式を行いました

2月21日(土)、令和7年度第47回会津美里町ジュニア文芸賞表彰式(町教育委員会、美里ペンクラブ主催)をじげんホールで行いました。町内の小中学校・義務教育学校から作文、詩、短歌、俳句の部門に合計1,911点の応募があり、その中から97点の作品が入賞しました。また、今年度の町長賞(学校賞)は、高田中学校に決定しました。

ジュニア文芸賞入賞者

文芸賞の作品および入賞者一覧は、町教育ポータルサイト「まなびネット」に掲載しています。入賞された皆さん、誠におめでとうございます。



まなびネット▲



◀高田文学第57号
入賞者97名の全作品が、「高田文学第57号」に掲載されています。
舟石書店(住所：字高田甲2769-1)および町郷土資料館(会津美里町鶴野辺字広町740番地)にて販売しておりますので、お求めの際は、販売場所にお問い合わせください。



本郷地域における交通事故死者ゼロ 1000日達成しました

本郷地域における交通事故による死者ゼロ1000日をもって達成し、会津美里地区交通安全協会本郷支部が表彰されました。会津美里町交通対策協議会長と会津若松警察署長から会津美里地区交通安全協会本郷支部長 歌川浩司さんへ交通事故死者ゼロ1000日達成の感謝状が贈られました。今後も交通事故のない安心・安全なまちづくりを目指し、取り組んでまいります。

こちら、みさと通信

This is Misato News Agency

「こちら、みさと通信」は町内に関わるいろいろな出来事や、さまざまな場所で活躍する団体、町民の方を紹介するコーナーです。



激励金を交付しました

「第9回CBS少年軟式野球「学童新人大会」全国大会」に出場する美里ジュニアベースボールクラブの選手一同に激励金を交付しました。美里ジュニアベースボールクラブは、11月に開催された東北大会でベスト6に入り全国大会に出場しました。
 交付式には、選手を代表して鈴木 一希さん（本郷学園6年）、湯田 飛輝さん（宮川小学校6年）の2名が出席しました。
 大会は3月21日(土)から22日(日)にかけて愛知県武豊町で開催されました。

令和7年度 会津美里町教育委員会顕彰表彰式を開催しました

3月13日(金)じげんホールで会津美里町教育委員会顕彰表彰式が行われ、スポーツ・芸術・文化などの分野において優秀な成績を収めた児童・生徒（団体含む）に表彰状と記念品が贈呈されました。

受賞者（敬称略）

受賞者	大会・コンクール名	部門・成績
高橋 叶多	第39回福島県児童画展	小学1年 児童画展賞
土田 蒼悟	日清食品カップ第41回福島県小学生陸上競技交流大会	男子5年 100m 優勝
馬場 結菜	第6回東日本空手道選手権大会	型 小学生低学年女子の部 準優勝
猪俣 陽向	2025年春季全日本空手道選手権大会	小学3年男子 重量級の部 優勝
眞部 煌白	2025年春季全日本空手道選手権大会	小学3年男子 型の部 優勝
馬場 千夏	第27回福島県空手道選手権大会	型 小学生高学年 初級 準優勝
吉田 帆乃葉	第27回福島県空手道選手権大会	型 小学生高学年 初級 第3位
大堀 莉菜	第3回福島県小学生学年別柔道選手権大会	小学6年生 女子軽量の部 第3位
関本 想	第33回実用数学技能検定「数検」グランプリ	5級 金賞（個人賞）
白井 龍空	福島民報旗 2025 福島県中学生新人陸上競技大会	中学男子1年 100mハードル 第3位
小林 龍介	令和7年度福島県支部1年生大会	硬式野球 優勝
鈴木 蒼斗	令和7年度福島県支部1年生大会	硬式野球 優勝
角田 悠翔	令和7年度福島県支部1年生大会	硬式野球 優勝
星 蒼輔	令和7年度福島県支部1年生大会	硬式野球 優勝
成田 美空	福島民友新聞社 2025 第38回福島県中学校新人女子ソフトボール大会	ソフトボール 準優勝
小林 希音	2025 シニアチャンピオンシップin東北ブロック大会	ドッジボール S1-G 準優勝
手代木 朔	第68回福島県中学校体育大会陸上競技大会	男子共通 3000m 準優勝
横山 藍彩	福島民友新聞社 2025 第38回福島県中学校新人女子ソフトボール大会	ソフトボール 準優勝
齋藤 優真	2025 シニアチャンピオンシップin東北ブロック大会	ドッジボール S1-G 準優勝
坂内 沙衣	令和7年度文部科学省後援硬筆書写技能検定試験・毛筆書写技能検定試験	硬筆3級 全国検定振興機構理事長賞
長谷川 紗保	第23回福島県中学校水泳選手権大会	2年生女子 100m 平泳ぎ 優勝
小松 祐太	第23回福島県中学校水泳選手権大会	男子4×50mフリーリレー 優勝
高田イーグルススポーツ少年団	第16回福島県荒川博杯ティーボール大会	ティーボール 優勝
高田中学校陸上競技部	令和7年度第68回福島県中学校体育大会陸上競技大会	男子低学年4×100mリレー 準優勝
新鶴ファイターズ	第34回夏の全国小学生ドッジボール選手権福島県予選	ドッジボール 優勝
美里ジュニアベースボールクラブ	第9回CBS少年軟式野球学童新人大会福島大会	軟式野球 第3位



令和7年度美里楽園閉講式を行いました

2月26日(木)、じげんホールにおいて美里楽園閉講式を行いました。
 町教育委員会教育長の挨拶に始まり、会計報告、DVDにより全11回の学習会を振り返った後、皆勤賞等の表彰を行いました。後半は「90年前の会津」など、会津美里町の懐かしい映像を見て、現代の私たちの生活や社会環境の発展に気づかされた貴重な機会となりました。最後に会員167名を代表して川島寛運堂委員長が謝辞を述べて、閉式となりました。
 令和8度の入会募集を開始しました。詳しくは町公民館にお問い合わせください。



新寿学級閉級式&スイーツ教室を実施しました

3月3日(火)、新鶴生涯学習センター（現新鶴地域づくりセンター分館）において、新寿学級⑤「閉級式・スイーツ教室」を行いました。1年間の活動を振り返り、講座で焼いたおいしいパウンドケーキをお土産に持ち帰りました。



集いの場 ひだまりがスタートします。

毎月第2・第3水曜の10:00~12:00に高齢者が暮らしやすい地域づくりと、健康寿命を維持することを目的に、学びと交流の機会を提供します。

- 4月8日 開校式・ゲーム
- 4月15日 介護予防体操・脳トレ
- 5月13日 からだを鍛えよう
- 5月20日 交通教室
- 6月10日 音楽に親しむ
- 6月17日 お花見(あやめ苑見学)etc.

参加者募集



- 場所：本郷地域づくりセンター 2階
- 対象：町内の高齢者
- 参加費：1回200円(おやつ付き)

定員20名

事前にお申し込みが必要です。初めての方もどうぞ!
TEL.0242-56-2208 (佐藤)
TEL.090-9032-8074 (菊地) 主催：ひだまり運営委員

初心者向けパソコン教室受講生募集

各コース9:30~12:00
全10回
受講料9,000円(税込)

パソコンをお持ちでない方には+1,000円で貸出します。



【火曜日の教室】4/21・4/28・5/12・5/19・5/26
6/2・6/9・6/16・6/23・6/30

- ①ワードコース(表やイラスト入り文書、ビジネス文書など)
- ②エクセル入門コース(初めてのエクセルの使い方)

【土曜日の教室】4/25・5/2・5/9・5/16・5/23・5/30
6/6・6/13・6/20・6/27

- ③エクセル入門コース(初めてのエクセルの使い方)
- ④パソコン入門コース(スイッチONから簡単な操作文書作成)

好きな時間に! 再受講したい!
自分のペースで! ここを教える!
個別学習も行います。(お問合せください)

山のパソコン教室
●申込み:TEL:0242-23-7226

会場 旧赤沢小学校



新鶴地域・田子薬師の花祭り

花祭りは、お釈迦様の誕生日である4月8日を祝う仏教行事です。新屋敷地区・新屋敷新田地区の子どもたちが、お釈迦様を安置した「花御堂〜はなみどう〜」を担いで歩きます。

午後2時30分に常福院本堂を出発し、花祭り行進曲を合唱しながら、田子薬師(常福院薬師堂)へ向かいます。唐様建築の特色が見られるお堂は国重要文化財で、本尊の田子薬師如来座像は、鎌倉時代に造られたものとされます。春の訪れを感じる町の重要無形民俗文化財です。

4/8 水



花祭りについて→



4/12 日 環境活性ワークショップ 参加者募集! @伊佐須美神社

9:00~17:00 ■定員20名 ■参加費3,500円
環境活性とは? 風や水の流れをより心地よいものに改善するために、回復のお手伝いをする。社を観察し、人間と自然の関わりも学びます。

【活動内容】 さみ、風を動かそう!
・作業予定の伊佐須美の社を歩いて下見します。
・自然の知恵、作業方法についてお話を伺います。
・みんなでお昼ご飯&休憩(持参するか1,000円でご用意できます)
・社の手入れ開始! 実践により学びを深めましょう!

●問: 岩代國風結び TEL.080-9347-0035(大島)



クラブ衆 新年度会員募集中!

NPO 法人会津美里クラブ衆は町内で活動する総合型地域スポーツクラブです。スポーツ活動19種目、文化活動5種目の教室があり、随時無料体験実施中です。日時や会場などお気軽にお問い合わせください。

- 太極拳(月13:30~) ●健康吹矢(金13:30~)
- フラダンス(木13:30~) ●折り紙教室(金10:00~)
- 筋力UP&筋膜リリース(金19:00~)

上記の活動に体験後、新規入会者クラブタオルをプレゼント!(先着10名)

NPO法人 会津美里クラブ衆 公式LINE
会津美里町字東川原 3244-1(高田体育館内)
●TEL&FAX:0242-54-6007



ほのぼのみさと 協力隊だより

4月

新鶴地域活性化 2年目活動報告

地域おこし協力隊の菅原です。令和8年4月で協力隊3年目となり、早いもので協力隊の任期も今年度で最後の年となりました。今回は2年目の活動の振り返りをメインに取り上げます。

3年目の活動について触れるスペースがここしかなくなってしまいました。「新鶴地域を会場に、地域の方との体験が観光資源になるイベント週間」の開催に向けて動きはじめています。地域を大切に思う人を増やし、地域の誇りを形成していくことがこの取り組みの狙いです。こちらのイベントは9月から11月頃にかけての開催を目標にしています。ご協力いただける方がおりましたら、ご連絡をお待ちしております!

新鶴のワインブドウ畑を活かしたイベント

新鶴のワインブドウ畑写生会

新鶴の美しいワインブドウ畑を巡りながら、自分が見つけたお気に入りの場所で水彩画を描くというイベントです。第1回目は令和7年8月23日にグレースヒュッテ橋本さんの農園、第2回目は令和7年9月6日新鶴ワイナリーの農園でイベントを開催させていただきました。定員は1回につき10名で合計20名でしたが、町内外から計17名の方が参加してくださいました。去年の夏は猛暑となりましたが、熱中症対策を万全にして開催することができました。2日間も天候に恵まれ、ブドウ畑を吹き抜ける風が心地よかったです。写生会は参加者から好評で、良い体験になった、楽しかったと笑顔を見せてくれる方が多くいました。今回のイベントが新鶴やこの町の良さを知らせていっていただければ幸いです。

当日は特に温泉にお越しのお客様が立ち寄ってくることが多く、温泉と一緒に新鶴の魅力を感じてもらえたイベントになったのではないかと感じています。

写生会とアートフェスは協力隊1年目の時から考えていたイベントで、今回、たくさんの方に支えられながら開催することができました。イベントを開催することで得た学びを糧に、ラストイヤーを駆け抜けたと思います。引き続きよろしく願いいたします!



▲アートフェス会場



▲水彩ワークショップ

新鶴と繋がる「にいつるこねくと」

にいつるこねくとは、新鶴地域を繋ぐ、新鶴地域と誰かを繋ぐフリーペーパーとして、令和7年2月から2~3カ月に1回の頻度で発行しています。新鶴地域で活動されている方や、地域のコト・モノなどを取り上げています。3月にはにいつるこねくと vol.6 を発行しました。こちらは町役場をはじめとした町内の施設や近隣市町村の道の駅などに置かせていただいています。webでも vol.1 から読むことができます。

詳しくは下記の二次元コードから、町のHPや私の協力隊 Instagram をチェックしてください!

今月の協力隊



すがわら はづき 菅原 羽津紀

Instagramで発信中です!



にいつるこねくと web 菅原 Instagram



▲ワインブドウ畑で絵を描く参加者



▲写生会第1回目集合写真参加者

にいつるアートフェス

令和7年10月25日に新鶴温泉だにて開催しました。ロビーでは写生会で講師を務めていただいたふくしまのとある風景工房さんの水彩ワークショップと、新鶴ワイナリーのワインブドウジュースの無料提供をおこないました。宴会場では写生会の17名分の作品展示&表彰式、新鶴中学校生徒9名の作品、会津本郷焼協力隊の作品展示をおこないました。

★地域おこし協力隊の活動報告やお知らせを行うページです。

町民リレー Vol.240



研修で見つけた牛

夢中になれる活動

齋藤 優希さん（新鶴地域）

私が今加入している農青連についてお話しします。
農青連とはJA・町行政と緊密に連携を取りながら、地域社会に対し明るく楽しい活力ある農業を目指し、魅力ある農業を行う組織です。
令和7年度では食農活動の一環として小学校の田植え体験や田んぼの生き物調査を行いました。田植えを行う児童の姿を見て自分たちが幼い頃に同じく田植え体験をしていた記憶が蘇りましたし、無邪気に植える姿に元気を頂けました。生き物調査では夏と秋の2回実施しました。季節によって異なる生き物を探し捕獲した昆虫について調べていました。
また町行政では御田植祭りや大俵作りそして大俵引きの参加をしました。御田植祭りの神輿担ぎとして参加し一致団結して約2kmの重い神輿を担ぎきりました。長い歴史をもつ大俵引きでは太い大縄を一から手編みで作成し15mを3本、20mを2本編み上げました。1

本作るのに藁を何十本も使用し血まみれになりながらも仕上げていきました。協力して頂いた皆さん（盟友の方々）ありがとうございました。
そして本番の大俵引きは白組として参加、観客も沢山いて改めて400年の歴史を誇る祭りだと感じ、その中で見事勝つことができました。寒さを忘れるぐらい盛り上がり一つ一番楽しい時間でした。
そして毎年11月下旬頃に行う視察研修があります。令和7年は栃木県宇都宮市で研修、令和6年は茨城県土浦市で研修を行いました。農業関連も新しい技術や機械、情勢など日々新しくなっており、そうした内容を取り込む最高の機会であり新しい発見ができました。そして何より親睦を深めることができました。
こうした色々な分野で活動できるのが何よりも楽しく成長できるいい機会です。これからも積極的に参加し沢山の方と関わりたいと思います。

今月の納期：4月30日

- 住宅使用料・駐車場使用料（4月分）
- 認定こども園保育料・給食費（4月分）
- 水道使用料（3月分）
- 下水道等使用料（3月分）

まちの人口 3月1日現在

人口	17,761人 (-27)	【人の動き】
男性	8,617人 (-12)	出生 7人
女性	9,144人 (-15)	死亡 28人
世帯数	7,243 (-5)	転入 20人
※増減は先月からの比較		転出 25人

じげんくんのまなび ネット

教育ポータルサイト「じげんくんのまなびネット」にて学校やこども園が活動の紹介やイベント情報など様々な情報を発信しています。



ほぼ毎日、ブログを更新しているよ！
子どもたちの様子を見てみてね！



ご寄附 ありがとうございます

小綿 明 様（本郷地域）
金員 社会福祉のため
故人のご遺志によるもの

4月の休日当番医

▶両沼地域

当番日	医療機関名	電話番号
5日(日)	昭和村国保診療所	0241・57・2255
12日(日)	星医院	83・2136
19日(日)	金山町国保診療所	0241・54・2031
26日(日)	寿松堂渡辺医院	83・3125
29日(水)	吉川医院	56・3358

▶若松地域

当番日	医療機関名	電話番号
5日(日)	内科・小児科 小島原内科クリニック	36・6533
	外科 穴沢耳鼻咽喉科医院	29・0033
	歯科 佐野歯科医院	22・1726
12日(日)	内科・小児科 長谷川内科消化器科医院	22・7180
	外科 かべや耳鼻咽喉科	24・4133
	歯科 シンドウ歯科	29・0040
19日(日)	内科・小児科 いとう子どもクリニック	27・4601
	外科 耳鼻咽喉科鈴木医院	28・3387
	歯科 高島歯科医院	22・2539
26日(日)	内科・小児科 佐藤医院	26・3515
	外科 あいつ整形外科リハビリテーションクリニック	28・1205
	歯科 小山歯科医院	28・0180
29日(水)	内科・小児科 渋川クリニック	23・7022
	外科 五十嵐整形外科ペインクリニック	36・5501
	歯科 筒井歯科医院	26・8371

次の医療機関は、当番日以外でも急病者の診察をしています。

- 夜間急病センター・・・☎28・1199
(夜間受付時間：18時30分～22時30分)
- 坂下厚生総合病院・・・☎83・3511

当番医は変更となる場合がありますので、医療機関にご確認ください。また、町ホームページやLINE公式アカウントからも確認できます。



会津美里町 図書館だより



【図書館開館時間】

平日 9時30分～19時
土日祝日 9時30分～18時

▶4月の図書館休館日

7日(火)、14日(火)、16日(木)、21日(火)、28日(火)

▶4月の図書展示

- ・いろいろな世界へ行ってみよう～ファンタジーの本～
- ・2025年に文学賞に選ばれた本
- ・ミニ図書展示：「本屋大賞2026」ノミネート作品

▶4月の図書館イベント

■とじょかんビンゴ♪

図書館に来て、本を読んで、ビンゴに挑戦!!ビンゴでささやかなプレゼントあります

- ・期間：3月20日(金)～4月12日(日)
- ・参加無料

※小学生以下のお子さまは保護者の方と一緒にご参加ください

■読んで本くじ

会津美里町図書館で本を借るとカプセルトイマシンを1回、回せます!

あたりだとささやかな景品をプレゼント!はずれでもしおりがもらえます。

- ・期間：4月18日(土)～5月31日(日)

各イベントの詳細は図書館掲示のポスターや図書館ウェブサイトをご覧ください。

図書館ウェブサイトや図書館公式X(旧Twitter)で情報発信しています!

■■■■ 問い合わせ先 ■■■■
会津美里町図書館 ☎54・2911



Webサイト



X(旧Twitter)

広報紙やホームページに広告を 掲載しませんか？

問/まちづくり政策課 政策調整係 ☎55・1171

町広報紙やホームページに広告を掲載いただけます。詳細は、ホームページをご覧ください。お問合せください。



会津美里町 LINE 公式アカウント

スマートフォンアプリ「LINE」で町の情報をタイムリーに取得できます。

◀こちらから登録できます。



問/まちづくり政策課 政策調整係
☎55・1171

みんなのシャッターチャンス!
写真大募集中!

広報紙の新コーナー「みんなのシャッターチャンス!」に掲載する写真を大募集中です!!

思わずみんなに見せたいような、家族、風景、ペット、料理、ファッションなど何でもOK!

日常で「これいいな!」と思った瞬間をお気軽にご応募ください!

もちろんスマホで撮影した写真でもOKです!

みなさんの最高の1枚を、ぜひシェアしてください!

■氏名(無記名、ニックネーム可)

■地域(高田、本郷、新鶴)

■タイトル(20字以内)

■コメント(100字以内)

■応募に関する注意点

詳細は申込フォーム、広報2月号をご覧ください。

■応募方法

申込フォームまたはURLからご応募ください。



申込フォーム▲
<https://x.gd/kt2v0>

新コーナースタート!!

みんなのシャッターチャンス!



タイトル 僕は見てるよ

氏名 鴻巣 誠さん

地域 高田

コメント

保育園に登園する時の一コマ。信号機で停まり、視線を感じて後ろを見たらしっかり見てました(^^)

今月の表紙

今月の表紙は卒業生達が黒板に記したメッセージです。様々な想いを胸に旅立つ卒業生のみなさん、未来に向かって羽ばたけ!

お知らせ

本紙では、時刻は24時間表記としています。
例: 午前6時は「6時」、午後6時は「18時」

編集後記

例年よりも早く春の暖かな日差しを感じる3月、町内の学校や園で卒業式・卒園式が執り行われました。今月号では、そんな節目の日の様子を写真たっぷりにお届けしています。

それぞれの思いを胸に迎えられた日かと思いますが、卒業式の際、ある学校の校長先生が「素敵な言葉を紡ぐ人になってください」とお話しされていた言葉が、強く心に残っています。「言葉には不思議な力があります」から始まったその式辞を、卒業生が真剣な表情で聞いていた姿が印象的でした。写真を撮影させていただいたわずかな時間の中でも、とても充実した学校生活を過ごされたのだらうと感じました。

町立学校・認定こども園を卒業・卒園された皆様、保護者様、誠におめでとうございます。皆様の新たな門出が、希望に満ちたものとなりますことを、心よりお祈り申し上げます。

まつもと

町民文芸

俳句

鷹山の儉約ならひ春のこと
遠慮がちの友の一言春の雷
夕照の紅に溶けゆく帰雁かな
ゆつくりの内緒話が溶けて春
春ごとを始める用意谷の村

前田てるを

小林 弘武

野中 憲子

佐瀬まさお

桜井たかを

川柳

楽しもう失敗しても笑い顔
青春のトレンチコートに残る恋

瀬戸まり子
五十嵐定幸

短歌

耳遠きわれを支ふる友ありてサークル未だ続けられたり
雪解けの地に芽出し初むる翁草一株だけの淋しき春よ
降る雪は雨にかわるをくりかえす 春待つ思いに桜草買う
ベランダの椅子に夕空あふぐときお隣さんが笑顔に手を振る
(白鳥は北に帰るよ) 孫に送るゆふ茜色の湖の写メール

白井 秀子
梅宮とも子
三浦 弓子
田中 滋子
鈴木恵美子

応募作品は、毎月5日までに広報委員会へ送付してください。掲載作品の選定は、美里ペンクラブにお願いしています。なお、作品を添削する場合があります。