

広報

笑顔あふれる町の情報誌

# あいづみさと

Public relations Aizumisato



No.199



- |                 |               |
|-----------------|---------------|
| 2・・・健（検）診を受けよう！ | 25・・・もっとみっと   |
| 6・・・topics      | 26・・・お知らせコーナー |
| 22・・・みさと通信      | 30・・・うぶごえコーナー |
| 24・・・ほのぼのみさと    | 町民文芸          |

UD  
FONT

見やすく読みまちがいにくい  
ユニバーサルデザインフォントを  
採用しています。



健康診査 (検診) 名	対象者	検査内容	料金	備考
国保特定健康診査	町国民健康保険加入者で 40歳～74歳の方 (受診日時点で75歳未満の方) ◎治療中の方でも受けられます。 ※1	身体計測 尿検査 血圧測定 血液検査 心電図検査 眼底検査等	無料	集団健診 (施設健診も希望できます。)
後期高齢者健康診査	後期高齢者医療被保険者			
その他の健康診査	19～39歳の方 40歳以上の生活保護世帯の方			
胸部検診 (結核検診) (肺がん検診)	40歳以上	胸部レントゲン検査		
肝炎ウイルス検査	40歳以上で肝炎検査を受けたことのない方	血液検査		集団健(検)診のみ
大腸がん検診	40歳以上	便潜血反応検査	200円	※肺がん検診は、 集団健診会場でお申込みください。
前立腺がん検診	50歳以上の男性	血液検査		
肺がん検診 (喀痰検査)	50歳以上で喫煙指数(1日の喫煙本数×喫煙年数)が600以上の方	喀痰検査	300円	
胃がん検診	40歳以上	胃部透視検査 (バリウム)	800円	集団検診
	50歳以上の偶数年齢の方	胃内視鏡検 (胃カメラ)	3,000円	施設検診

※1 社会保険加入者で町の健診会場での特定健康診査受診を希望される方は、加入保険(事業所)に町の集団健診で受診可能か確認してから受診してください。受診される場合は、特定健診受診券・健康保険証・健診費用を必ずお持ちください。



# 大切な自分と家族のために 健康診査・検診を受けましょう

がんについては、次のページを  
CHECK！



がん検診を受けましょう！

現在、新型コロナウイルス感染症拡大の影響で検診の受診者が激減しています。一般的に、がんは早期に発見されるほど治りやすく、発見が遅れるほど治療が困難になります。検診機関では「密」の回避、検温や消毒などの感染防止対策をとっています。むやみに感染症を恐れずに、がん検診を受けましょう！

**がん** は日本人の死因の第一位であり、死亡者は年々増え続けています。

しかし、診断と治療の進歩によって、早期発見・早期治療で治せるがんも増えてきています。早期のがんは、自覚症状がないことが多いため、症状がなくなるとも定期的にがん検診を受けましょう。



問／健康ふくし課 健康増進係  
☎ 55・1145

**町**の集団健診では、健康診査とがん検診等を同時に実施しています。対象者には、総合健診受診録を送付します。受診の際は、総合健診受診録と健康保険証等を忘れずにご持参ください。忘れた場合、健診を受けることができません。

ただし、がん検診のみ受診される場合またはその他の健康診査を受診される場合は、健康保険証の提示は不要です。新たに健康診査・がん検診を希望される場合は、お問い合わせください。



# 大丈夫？～がん危険度をチェックしよう～

## 前立腺がん

日本人男性に増えている

CHECK!

- ☐ 高齢である
- ☐ 前立腺がんの家族歴がある

前立腺がんは高齢の男性に多いがんです。欧米の男性に多いがんですが、近年では日本人男性でも増加しています。男性のがん死亡数全体の約6%を占めているため油断は禁物です。

## 胃がん

日本人の罹患率 第2位

CHECK!

- ☐ たばこを吸う
- ☐ 塩辛いものをよく食べる

胃がんの罹患率は依然として高い状況です。定期的な検査・健診を受けて、早期発見に努めることが重要です。

## 肺がん

日本人がん死亡数第1位

CHECK!

- ☐ たばこを吸う
- ☐ よく受動喫煙にさらされる

最大の原因はたばこです。たばこの喫煙年数・本数が多いほど肺がんのリスクが高まります。また、受動喫煙も肺がんのリスクを高めるため、注意が必要です。

## 子宮がん

20歳を過ぎたら注意！

CHECK!

- ★子宮頸がん
- ☐ たばこを吸う
- ★子宮体がん
- ☐ 閉経年齢が遅い
- ☐ 出産経験がない
- ☐ 肥満である

子宮がんには、子宮頸がん（子宮の入り口の部分）と子宮体がん（子宮の奥の部分）の2種類があります。子宮頸がんは若年層で増加傾向にあるため、20歳を過ぎたら検診を受けましょう。子宮体がんは中高年層で増加傾向にあります。

## 乳がん

女性の罹患率第1位

CHECK!

- ☐ 初経年齢が早い
- ☐ 閉経年齢が遅い
- ☐ 出産経験がない
- ☐ 授乳経験がない
- ☐ 初産年齢が高い
- ☐ 飲酒量が多い
- ☐ 閉経後の肥満
- ☐ 運動不足
- ☐ 良性乳性疾患にかかったことがある
- ☐ 乳がんの家族歴がある

乳がんは罹患率・死亡率が増加傾向にあり、女性がかかるがんの第1位です。乳がんにかかる人は30代から増え始め、50代前後を中心に最も多くなります。早期発見・早期治療が大切です。

## 大腸がん

日本人の罹患数 第1位

CHECK!

- ☐ 肥満である
- ☐ 身長が高い
- ☐ お酒をよく飲む
- ☐ たばこを吸う
- ☐ 赤肉（牛、豚など）や加工肉をよく食べる
- ☐ 直系の親族に大腸がんにかかった人がいる

大腸がんは日本人の罹患数1位で、増加傾向にあります。日本人ではS字結腸と直腸が、がんのしやすいところです。食生活が肉食中心の欧米型になったことが大腸がん増加の原因と考えられています。



## がんに関するひとことメモ ～がんを防ごう～

- 1

### 前立腺がんの症状

早期の前立腺がんには症状がほとんどありません。しかし、前立腺肥大を同時期に発症することが多く、その症状が出る場合があります。排尿障害の症状が出てきたら要注意です。
- 2

### たばこの肺がんリスク

日本人を対象とした研究によると、非喫煙者に対する喫煙者の肺がんリスクは男性で4.4倍、女性で2.8倍とされています。ぜひ、禁煙に取り組んでみましょう！
- 3

### 子宮頸がんについて

子宮頸がんの発生にはHPV（ヒトパピローマウイルス）の感染が関わっており、性交渉で感染することが知られています。多くの場合には感染しても免疫によって排除されますが、HPVが排除されずに感染が続くと、子宮頸がんを発症する場合があります。
- 4

### 胃がんとピロリ菌

ピロリ菌は胃粘膜にすみつく細菌で、胃がんのリスクを上げることが分かっています。感染したからといって必ず胃がんになるわけではありませんが、感染が分かった場合には除菌療法が勧められます。



## 新型コロナウイルスワクチン 関連情報

問／コロナワクチン対策室 ☎ 23・4109

### ■小児（5～11才）のワクチン接種

小児接種のワクチンが順次供給されることになりました。詳細日程については、町ホームページやWeb予約サイトでご確認ください。



### ■追加接種（3回目）について

#### 12歳以上の方の3回目接種体制が整いました。

2回目接種が完了している12～17歳の方へ、接種日の早い順に接種券を送付しています。令和3年12月までに2回目接種を終了されていて、接種券が届かない方はご連絡ください。

- ・予約枠 6～7月の予約枠を公開中です。
- ・実施医療機関 こばやしファミリークリニック
- ・使用ワクチン ファイザー社製ワクチン

### ■初回未接種（1回目・2回目）の方

12歳以上の方で初回接種を希望される方は、コロナワクチン対策室へお電話でお申し込みください。なお、お申込の際は接種券番号をお伺いします。

対象年齢	日時
12歳以上	1回目 6月6日(月) 16時30分
	2回目 6月27日(月) 16時30分
医療期間	こばやしファミリークリニック

※日にち、時間ともセット予約となります。

### ■WEB予約上の注意事項

接種券番号とお名前が一致していないケースが見られます。スムーズに接種を進めるため正確な登録をお願いします。

## せせらぎスクール指導者養成講座

問／福島県環境創造センター ☎ 024・761・6129

水生生物への理解や指導方法を学ぶ「せせらぎスクール指導者養成講座」を開講します！河川の水質調査を通して、くらしと水環境について学んでみませんか？詳細はホームページをご覧ください。

■日時 7月24日(日)

■場所 郡山市

ふれあいセンター



## 国民健康保険人間ドック検診の 追加募集を行います

問／健康ふくし課 保険年金係 ☎ 55・1145

国民健康保険の被保険者を対象に、人間ドック検診の追加募集を行います。

■受付期間 6月8日(水)～11月30日(水)の平日  
8時30分～17時15分

※申込みが募集定員に達した時点で締切ります。  
※電話での申込みは受け付けません。

■申込方法 「令和4年度国民健康保険健康診査（人間ドック検診）申込書」に必要事項を記入のうえ、次の各受付窓口に提出してください。なお、申込書は各受付窓口を設置してあります。

・健康ふくし課保険年金係・本郷支所・新鶴支所

■持参品 国民健康保険証

■対象者 次の条件を全て満たす方が対象となります。（令和4年度当初募集時決定者を除く）

・35歳から74歳（受診時の年齢）までの国民健康保険被保険者

・令和3年度までの国民健康保険税を完納されている方

・令和3年度に人間ドック検診の助成を受けていない方

■種別 日帰り、1泊2日、脳ドック（会津中央病院日帰りとの併診）

■実施医療機関及び定員（人）

医療機関／種別	日帰り	1泊2日	脳ドック
高田厚生病院	17	-	-
会津西病院	9	9	-
坂下厚生総合病院	2	6	-
竹田総合病院	1	4	-
会津中央病院	2	-	日帰りとの併診

■実施期間 令和4年7月～令和5年2月

■自己負担額 検査料金から町負担額を除いた額  
（検査料金は医療機関ごとに異なります。）

## 高齢者あんしんセンターからのお知らせ

問／高齢者あんしんセンター ☎ 36・7510

■6月の相談日 平日：9時～17時、土曜日（11・25日）：9時～16時

■場所 高齢者あんしんセンター（地域包括支援センター）字高田甲2866番地

■メール misato\_houkatsu@sin-ai.com

## 相談してみませんか

お悩みに応じた相談窓口をご案内します。すべて費用は無料です。秘密は厳守しますのでお気軽にお申込みください。お電話で事前予約をお願いします。

### こころの健康相談（町）

問／健康ふくし課 健康増進係 ☎ 55・1145

眠れない、やる気が出ない、お酒の問題、ひきこもりなど精神的な悩みでお困りの方の相談に、精神科医師が応じます。

■日時 6月22日(水) 14時～16時30分

■開催場所 会津美里町保健センター

■内容 精神科医師が個別で面接に応じます。

### 心の健康相談（福島県）

問／会津保健福祉事務所 ☎ 29・5275

精神的な悩みでお困りの方、またその家族の方の相談に精神科医師が応じます。

■日時 6月14日(火)・6月28日(火) 13時30分～15時30分

■開催場所 会津保健福祉事務所（会津保健所）

■内容 精神科医師が個別で面接に応じます。

### ひきこもり家族教室（福島県）

問／会津保健福祉事務所 ☎ 29・5275

「ひきこもり」とは、さまざま要因により自宅にひきこもりになってしまい、就労や就学の社会生活の場が長期にわたって失われている状態をさします。家族の不安やあせりを、家族同士集い、語りあってみませんか。

■日時 6月17日(金) 13時30分～15時30分

■開催場所 会津保健福祉事務所（会津保健所）

■内容 ひきこもっている本人の抱える問題への対応について学習会や参加者での話し合い等

## 障がいのある人もない人も共に暮らしやすい町を目指しましょう！

問／健康ふくし課 障がい福祉係 ☎ 55・1145

町では「障害を理由とする差別の解消の推進に関する法律」にもとづき、障がいを理由とする差別をなくし、障がいのある人もない人も共に暮らしやすい社会をつくることを目指しています。この法律では、主に『不当な差別的取扱いの禁止』と『合理的配慮の提供』を求めています。まずは、身の周りや日常のなかで、特に障がいのある人にとって壁になるものがないか、振り返ってみましょう。

### ■不当な差別的取扱いの禁止

・障がいのある人に対し、正当な理由なく、サービスの提供を拒否したり、制限したり、条件を付ける等の行為は禁止されます。

・障がいのある人に対して障がいを理由とする不当な差別的取扱いをすることにより、障がいのある人の権利利益を侵害してはいけません。

### ■合理的配慮の提供

・障がいのある人の求めに応じて、障がいのない人と実質的に同等の生活を営むために必要とし、その実施に伴う負担が社会通念上過重とならない範囲で行われる配慮のことをいいます。

▶障がいを理由とする差別の相談窓口 福島県相談専用ダイヤル ☎ 024・521・8740







## 水道メーターの検針にご協力ください

問／建設水道課 上下水道総務係 ☎ 55・1181

水道メーターの検針は、冬期間（12月から3月）を除き、毎月24日から30日に検針員がお伺いしています。使用した水量の確認だけでなく、漏水を早期発見できる場合もありますので、次のことにご協力をお願いします。

- ▶ 水道メーターボックスの上には、車両や物などを置かないでください。
- ▶ 犬を飼われている方は、出入り口や水道メーターから離れた場所につないでください。
- ▶ メーターボックスの中は、水や泥等が入りやすいため、いつもきれいにしておいてください。
- ▶ 樹木や草の伸びる季節には、メーターボックス付近は短めに刈り込んでください。またメーターまでの通り道はきれいにしておいてください。

## 宅内漏水による水道料金の減免申請について ～漏水？おかしいなと思ったら～

問／建設水道課 上下水道総務係 ☎ 55・1181

水道の蛇口を全て閉めても  
パイロットが回っていたら、漏水かも？



「使い方が変わらないのに、料金が大幅に高くなった」、「水圧が低くなったようだ」こんな時は漏水かもしれません。

目に見える水道の管から漏水している場合は発見できますが、地中や壁の中などの場合、なかなか発見できません。

水道メーターのパイロットが回っているなど、おかしいと思ったら、町指定給水装置工事事業者に漏水調査をご相談ください。

※ 1 か月分に限り、漏水により増加した水道料金の一部を減免する制度があります。

予想外の料金とならないよう定期的にご確認ください！

### ～ 漏水発見から減免申請までの流れ ～

#### 1 漏水の発見

減免の対象となるのは、使用者が適切な維持管理を行っている場合で、故意または過失によるものではない場合に限ります。（注意）蛇口の閉め忘れ等は対象になりません。

#### 2 漏水の修理

漏水修理の場合、町指定給水装置工事事業者へ修理を依頼してください。（注意）自分で直したり、町未登録の給水装置工事事業者が工事した場合は、減免の対象にはなりません。

#### 3 減免の申請

減免の申請には、町指定給水装置工事事業者の「修理証明書」、「漏水状況及び修理完了の写真」が必要となります。漏水修理が完了した後、必要事項を記入のうえ、建設水道課へ提出してください。

#### 【減免適用範囲】

・地下漏水、特殊器具及び高架タンクの給水設備の器具不良による漏水、凍結に伴う給水管破裂による漏水等 （注意）以下は、減免の対象にはなりません。

漏水の修理完了の日から1年以上経過した申請、漏水減免決定後1年以内に同一箇所からの漏水等

## 木造住宅の耐震診断・耐震改修 の費用を補助します

問／建設水道課 管理係 ☎ 55・1181

地震に対する住宅の安全性を確保するため、木造住宅の「耐震診断」「耐震改修」に係る費用の一部を補助します。昭和56年（1981年）5月以前に建築された住宅は、建築基準法の耐震基準が強化される前のいわゆる「旧耐震基準」によって建築され、耐震性が不十分なものが多く存在します。安全で安心な住まいと暮らしを確保するために、ぜひ本制度を活用してください。

▶ 申請を検討される方は、要件等をご説明しますので、8月31日(水)までに建設水道課へご相談ください。

■対象の住宅 次のすべての項目に該当する住宅であること。

- ・所有者が自ら居住する住宅
- ・昭和56年5月31日以前に建築された一戸建て木造住宅

- ・耐震診断の場合：過去に国、県または町の制度を活用した耐震診断を受けていない住宅
- ・耐震改修の場合：過去に耐震診断を受け、耐震改修が必要と判定された住宅

#### ■耐震診断

・調査内容 室内調査等により、平面図を作成し、柱、壁、筋交の位置、形状、仕様等を確認します。その結果に基づき耐震診断を実施し、倒壊する恐れがある場合は、補強箇所の明示や概算工事費の算出を行います。

- ・診断費用 自己負担額 6,000円
- ・募集戸数 3戸（予定戸数になり次第終了）

#### ■耐震改修

・補助内容 耐震診断により提示された補強計画に基づく耐震改修の実施にあたり、耐震改修の費用の一部を補助します。

- ・補助額
- ①一般改修 対象工事費の4/5以内（上限120万円）
- ②簡易・部分改修 対象工事費の4/5以内（上限72万円）
- ・募集戸数：1戸程度（予定戸数になり次第終了）

## クリーンアップ作戦の実施について

問／建設水道課 建設係 ☎ 55・1181

例年、河川及び海岸愛護月間である7月の第1日曜日に、河川美化作業（クリーンアップ作戦）を実施しておりますが、令和2年度からは新型コロナウイルス感染拡大防止のため、中止してきたところです。今年度については、マスクの着用、人との距離を空ける等、新型コロナウイルスの感染対策を徹底したうえで実施します。みなさまのご協力をお願いします。

■日時 7月3日(日) 6時～8時（小雨決行）

## しあわせ金婚夫婦を表彰します

問／町社会福祉協議会 ☎ 54・2940

福島県老人クラブ連合会及び福島民報社の共催により「しあわせ金婚夫婦表彰事業」が行われ、金婚を迎えるご夫婦に表彰状と記念品が贈呈されます。表彰を希望される場合は、申込みをお願いします。

■表彰該当者 昭和47年1月1日から同年12月31日までに結婚し50年を迎えた夫婦。または、昭和46年以前に結婚しており、金婚夫婦表彰の申込をしたことのない夫婦。

■受付期間 6月1日(水)～7月1日(金)

■申込方法 町社会福祉協議会、健康ふくし課、本郷・新鶴支所の各窓口にて備え付けの申込用紙に住所、氏名、結婚年月日等の必要事項を記入してお申し込みください。

■表彰 9月10日(土)開催予定の敬老会において表彰・贈呈します。ただし、敬老会が中止となった場合、表彰状及び記念品については、会津美里町社会福祉協議会窓口にて贈呈します。

## 令和4年度福島県警察官等募集

問／福島県警察本部 ☎ 024・522・2151

警察官（大卒・高卒）、警察事務等の採用候補者試験が行われます。受験資格や申込受付期間等の詳細については、福島県警察本部の採用ホームページにてご確認ください。







## 令和4年度あやめ祭り

問／会津美里町観光協会 ☎ 56・4882

あやめ祭りは、東北三大あやめ祭りの一つで、伊佐須美神社外苑にて6月15日(水)から7月5日(火)まで開催します。令和元年以来、3年ぶりの開催となりますが、期間中は、多種多様な色とりどりのあやめが咲き誇る中、イベントも計画しておりますので、詳しくは会津美里町観光協会ホームページにてご確認ください。



## あやめサミット in 会津美里

問／産業振興課 商工観光係 ☎ 55・1191

6月23日(木)から24日(金)の2日間、本町を会場に「あやめサミット」が開催されます。当日は、じげんプラザにおいて「あやめ」を通じたまちづくりに関するサミットを開催し、加盟市町首長の意見交換を行います。また、あやめ苑において記念植栽等を行い、参加自治体相互の交流を深めることになっております。なお、サミットの一般公開は致しませんのでご了承ください。

### ▶あやめサミットとは？

あやめを慈しむ自治体が、あやめの調査・研修及び市町相互の交流を促進し、あやめを通じた個性豊かなまちづくりに寄与することを目的として開催するサミットおよび首長会議であり、現在全国12市町の首長で構成されています。また、同協議会では、災害時における自治体間の相互応援に関する協定も組み込まれています。

### ・加盟12市町

北海道厚岸町、北海道長万部町、宮城県多賀城市、山形県長井市、福島県鏡石町、新潟県新発田市、茨城県潮来市、千葉県佐倉市、千葉県香取市、山梨県南アルプス市、静岡県伊豆の国市、会津美里町



## 観光まちづくり推進協議会委員を募集します

問／産業振興課 商工観光係 ☎ 55・1191

町では、多くの観光資源を有しながらも、活かしきれていない状況を改善するために「後期会津美里町観光振興計画」を策定しました。その計画に基づいた取り組みを検証し、関係機関と共に今後の観光の在り方を検討していく「会津美里町観光まちづくり推進協議会」の委員を募集します。

■応募資格 本町に在住又は在勤し、公平・公正な立場から観光まちづくりに関与する意思のある方（成人で平日昼間の会議に出席できる方）

■任期 令和5年3月31日まで（再任可）

■募集人員 2名以内

■応募方法 応募用紙に必要事項を記入のうえ、産業振興課に持参または郵送、メール、FAXにより提出してください。応募用紙は町のホームページからダウンロードできるほか、産業振興課、各支所に備え付けてあります。

■応募期限 6月24日(金)必着

■その他 会議の開催は2回程度の予定です。応募多数の場合は応募用紙に記載された内容により選考して決定し、結果は応募者全員に通知します。ただし、選考過程についての問合せには応じられません。



## 狩猟免許試験・講習会のご案内と狩猟免許取得・更新費用の補助について

問／産業振興課 森林環境対策室 ☎ 55・1191

### ■狩猟免許試験

▶受験資格 福島県内に住所を有する20歳以上の方（網・わなは18歳以上の方）

▶申込・問合せ 福島県会津地方振興局 県民生活課 ☎ 0242・29・5295

開催日	試験会場	免許の種類	申込受付期間	手数料
8月6日(土)	郡山市労働福祉会館（郡山市虎丸町7-7）	網、わな、銃（第1種銃、第2種銃）	6月6日(月)から7月8日(金)まで	・初心者の方 5,200円
9月25日(日)	郡山市労働福祉会館（郡山市虎丸町7-7）	網、わな、銃（第1種銃、第2種銃）	7月25日(月)から8月26日(金)まで	
10月16日(日)	福島県青少年会館（福島市黒岩字田部屋53-5）	わなのみ	8月15日(月)から9月16日(金)まで	・多種類の狩猟免許を保持している方 3,900円
11月19日(土)	郡山市労働福祉会館（郡山市虎丸町7-7）	網、わな、銃（第1種銃、第2種銃）	9月16日(金)から10月21日(金)まで	

### ■講習会

▶申込・問合せ 一般社団法人福島県猟友会 ☎ 024・523・0053

開催日	講習会場	講習の種類	申込受付期間	受講料
6月18日(土)	郡山ユラックス熱海（郡山市熱海町熱海2-148-2）	わなのみ	開催日の1か月前から1週間前まで  (会場の定員数を超えた場合は受講をお断りします)	4,000円
7月23日(土)	アクティおろしまち（福島市鎌田字卸町10-1）	網、わな、銃（第1種銃、第2種銃）		
9月4日(日)	福島県青少年会館（福島市黒岩字田部屋53-5）	網、わな、銃（第1種銃、第2種銃）		
10月2日(日)	福島県青少年会館（福島市黒岩字田部屋53-5）	わなのみ		
11月6日(日)	アクティおろしまち（福島市鎌田字卸町10-1）	網、わな、銃（第1種銃、第2種銃）		

### ■狩猟免許の取得・更新費用の補助

町では、有害鳥獣による農作物への被害を防止するため、狩猟免許取得や更新に係る費用の一部を補助します。補助対象は、町内在住の方に限ります。猟銃で狩猟するまで1年を要する場合がありますので、計画的に免許の取得等の手続きをお願いします。

▶問合せ 産業振興課 森林環境対策室 ☎ 0242・55・1191

対象者	補助対象経費	補助率
新規取得の方	狩猟免許取得に係る必要経費、猟銃所持許可に係る必要経費、猟銃・ガンロッカー購入費、狩猟者登録等の経費 など	対象経費の2/3以内（上限額15万円）※令和4年度より補助率及び上限額を増額しました。
取得済の方	年度中の狩猟者免許更新費用	上限額2,900円

## 畑作物の直接支払交付金（ゲタ対策）の申請受付中です

問／産業振興課 農政係 ☎ 55・1191

今年度の『経営所得安定対策交付申請』を受け付けています。当制度のうち「畑作物の直接支払交付金」は、水田以外にも畑地で生産・販売された「麦・大豆・そば・なたね」が助成対象です。なお、交付対象者は、認定農業者・集落営農・認定新規就農者となりますので、希望される方は、6月8日(水)まで産業振興課で申請手続きをしてください。

※通帳の写し・播種前契約の写し・当年産作付面積が確認できる書類（農地基本台帳、固定資産課税明細書等写し）をお持ちください。





## 中小企業等を支援します

問／産業振興課 商工観光係 ☎ 55・1191

各種補助金等についてご案内します。詳細は、お問合せいただくか、町ホームページをご覧ください。

### 1 新たな商品を開発する中小企業者を支援します

町内で生産された農産物を活用し新たな商品を開発する中小企業者へ補助金を交付します。

■交付対象者 町内に主たる事業所及び製造拠点を有する中小企業者

■補助対象経費 商品の開発及び既存商品の改良に係る設備費、工事費、広報費及び委託費

#### ■補助額

補助対象経費の  
2分の1以内  
上限 250万円



### 3 空き工場等を活用し事業を開始する中小企業者を支援します

町内の空き工場等を活用し事業を開始する中小企業者へ補助金を交付します。

■交付対象者 町内の空き工場等の土地または建物を取得もしくは賃借し、事業を行う中小企業者

■補助対象工事 補助金の交付対象者が発注する空き工場等を改修また解体する工事

#### ■補助額

補助対象工事に要する  
経費の5分の1以内  
上限 300万円



### 5 中小企業等経営継続支援給付金を支給します

新型コロナウイルス感染症の影響により売上げが減少し、経営の安定に支障が生じている事業者の事業継続を支援するため給付金を支給します。主な内容は以下のとおりです。

#### ■交付対象

- ・令和3年の年間売上高と令和2年又は令和元年の年間売上高を比較し100万円以上減少していること。
- ・個人事業主にあつては、令和3年の事業所得等に係る所得税の確定申告又は町・県民税の申告を行っていること。法人にあつては、直近事業年度分の法人町民税の確定申告を行っていること。
- ・宗教法上の組織又は団体ではないこと。 など

■給付額 (売上高を比較し) 減少している額×10% (上限100万円、千円未満切捨て)

■申請期間 6月1日(水)から8月31日(水)まで

■申請書類 申請書兼請求書、確定申告書等の写し、年間売上高が確認できる書類、本人が確認できる書類(個人事業主の場合のみ)、振込口座が確認できる書類の写し



### 2 人材育成等を目的とした研修を受講する中小企業者を支援します

人材育成や職務上必要な技術、技能修得を目的とする研修を受講する中小企業者へ補助金を交付します。

■交付対象者 町内に事業所を有する中小企業者

■補助対象経費 公的機関等が行う研修の受講料及びテキスト代。ただし、資格の取得を目的とした研修又は新人社員研修は対象外です。

#### ■補助額

補助対象経費の  
2分の1以内  
上限 5万円



### 4 会津美里町時短要請等協力金の申請をお忘れなく

新型コロナウイルス感染症の感染拡大により、令和4年3月7日から同22日まで町独自に飲食店に対し時間短縮営業等を要請しましたが、協力金の申請期限が迫っています。該当する方は忘れずに申請してください。

#### ■申請期限

7月29日(金)



## 第26回参議院議員通常選挙 選挙公報の配布方法について

問／選挙管理委員会事務局 ☎ 55・1122

任期満了(令和4年7月25日)に伴い執行予定の「第26回参議院議員通常選挙」から、選挙公報の配布方法が新聞折込による配布に変更となります。選挙公報とは、立候補者の氏名、経歴、政見などを掲載したものです。折り込む新聞は、福島民報、福島民友、朝日新聞、読売新聞、毎日新聞、日本経済新聞、産経新聞の7紙の朝刊です。

また、選挙公報については、役場本庁舎及び各支所に備え付けるほか、県選挙管理委員会のホームページにも掲載されますのでご利用ください。※新聞を購読していない世帯で配布を希望される場合、世帯主の方宛に郵送しますので、事前に選挙管理委員会事務局までご連絡ください。送料は無料です。一度申し込みされますと、次からも継続して郵送します。なお、選挙の公示日・告示日以降に連絡をいただいた場合、当該選挙の選挙公報は郵送できない場合がありますのでご了承ください。

#### ■郵送を希望される場合の確認内容

郵便番号、住所、氏名及び電話番号について、次のいずれかの方法にてご連絡ください。

▶電話 55-1122 ▶FAX 55-1199

▶電子メール somu@town.aizumisato.fukushima.jp

## 農業関係の廃棄物にご注意 ください

問／町民税務課 生活環境係 ☎ 55・1166

農業関係の廃棄物についてお知らせします。

■農薬の処分方法 農家の方が農業用に使用した農薬の処分は、事業系一般廃棄物となりますので、購入した販売店に相談して処分してください。以下のものも事業系一般廃棄物となりますので、農薬と同様に処分してください。

- ・農薬が入った容器
- ・苗箱
- ・黒マルチ
- ・肥料袋

※農業で使用した物は、地区のごみステーションには出せません。

## 令和4年度町・県民税 所得・課税 証明書の発行は6月10日から

問／町民税務課 民税係・納税係 ☎ 55・1166

町・県民税の所得・課税証明書とは、課税の対象となった所得金額や町県民税の税額などを記載した証明書です。令和4年度町・県民税所得・課税証明書の発行は、6月10日(金)から開始します。

なお、新型コロナウイルス感染症の影響により、3月15日以降に申告をされた方については、申告内容が証明書に反映されていない可能性がありますので、証明書を取得した際はご確認ください。

■持参するもの マイナンバーカード、運転免許証、健康保険証などの身分証明書

※同居の親族以外の方が申請される場合は委任状が必要です。

■証明する内容 令和3年1月1日から令和3年12月31日までの所得金額及び課税額、控除額等

■発行場所 本庁舎町民税務課、本郷・新鶴支所

■手数料 1通200円

※納税義務者・証明年度ごと

## 犬のマイクロチップ登録制度

問／町民税務課 生活環境係 ☎ 55・1166

令和4年6月1日に「改正動物愛護管理法」が施行され、販売される犬へのマイクロチップの装着・情報登録が義務付けられました。

そのため、ペットショップ等から犬を購入した場合、新しい飼い主は、マイクロチップの所有者情報を登録変更する必要があります。また、犬を譲り受けた・拾った等により、ご自身で新たにマイクロチップを装着した場合には、飼い主情報の登録が必要となります。

なお、現在犬を飼っている方については、マイクロチップの装着は努力義務となっています。

▶マイクロチップ情報の登録に関するお問い合わせ  
日本獣医師会 ☎ 03・6384・5320





## 小中学生の英語検定料を補助します

問／こども教育課 こども教育係 ☎ 55・0344

### ■対象

- ▶ 町内の小・中学校に通う児童生徒の保護者
- ▶ 町外の小・中学校に通い、町内に住所がある児童生徒の保護者

■補助金額 公益財団法人日本英語検定協会が実施する実用英語技能検定の検定料全額

■補助回数 児童生徒一人につき各年度1回まで

### ■申請

- ▶ 受験申し込み前に補助金交付申請書に必要事項を記入の上、こども教育課に提出してください。
- ▶ 交付申請書はこども教育課窓口で配布するほか、町ホームページからもダウンロードすることができます。町内の小・中学校でも配布します。
- ▶ 町内の小・中学校に在籍している児童生徒に限り、申請書を在籍の小・中学校を通して提出することができます。

▶ 実績報告の際に、受験を申し込んだことの証明ができる書類と検定料を支払ったことが証明できる書類の提出が必要になりますので、申し込み後、紛失しないようにしてください。

※町内の中学校で団体受験を申請する場合は、個人での補助申請は不要です。



## 子育て支援センター【6月行事予定】

問／子育て支援センター ☎ 54・6648

日	行 事 名
6 日(月)	子育て講座「木の実シアターがやってくる！」
9 日(木)	のびのび教室（保健師・保育士の相談会）
21 日(火)	のびのび教室（栄養士・保育士の相談会）
30 日(木)	誕生会

子育て支援センター「すくすくハウス」では、毎日利用できる広場があります。また、スタッフによる絵本の読み聞かせやふれあい遊びも行っています。



▲ HP は  
こちら

## 地域学校協働活動推進員を紹介します

問／生涯学習課 生涯学習係 ☎ 54・2368

地域と学校が連携・協働して、地域全体で子どもたちの学びや成長を支えるとともに、学校を核とした地域づくりを目指して取り組む「地域学校協働活動推進事業」を進めるため、4月から新たに地域学校協働活動推進員を中学校区ごとに1名配置しました。地域学校協働活動推進員は、学習支援、郷土学習、部活動支援、放課後子ども教室などの地域学校協働活動に対し、地域と学校を橋渡しするコーディネーターの役割を担います。



左から、  
山口 健 統括推進員 生涯学習課 ☎ 54・2368

小島原孝子 高田地域担当推進員 生涯学習課 ☎ 54・2368

安齋美絵 本郷地域担当推進員 本郷生涯学習センター ☎ 56・3223

風間陽子 新鶴地域担当推進員 新鶴生涯学習センター ☎ 78・3044

### ■学校の応援団の登録者を募集します

「子どもたちのために、何かお手伝いをしてみたい」という方ならどなたでも参加できます。近くの小・中学校で、無理をせずに「できることを、できるときに、できる範囲で」支援していただける方を募集しています。協力できるという方はご連絡ください。

(例) 習字、ミシン、手芸、理科実験、タブレットサポーター、放課後子ども教室の手伝いなど

## 危険物安全週間

問／会津美里消防署 ☎ 54・3934

■期間 6月5日(日)から6月11日(土)まで

■危険物とは 消防法に定められているもので、一般的に次のような危険性を持った物品をいいます。

- ・火災発生の危険性が大きい！
- ・火災拡大の危険性が大きい！
- ・消火の困難性が高い！

■令和4年度 危険物安全週間推進標語  
一連の 確かな所作で 無災害

## 町内のスポーツ少年団を紹介します

## 美里サッカースポーツ少年団 (サッカー・フットサル)

会津美里町内の小学生1年生～6年生で活動しています。サッカーに興味がある、サッカーが大好きな少年少女の入団募集中です。園児も大歓迎！！見学・体験大歓迎！！お気軽にお問い合わせ下さい(^^)/



### 【活動日時・場所】

火 18時30分から20時30分まで  
本郷運動場

木 18時30分から20時30分まで  
旭体育館・新鶴体育館 等

土・日 9時から12時まで  
宮川運動場 (宮川河川敷)

### 【登録人数】

監督1名、コーチ3名、団員21名

問／横田  
☎ 090・9039・4778

## 教育委員会だより Vol.2

## ～子どもの悩みを聞いて、一緒に解決するために教育相談、学習サポートを実施しています～

### ■心の教育相談室

相 談 員：三星了一 (みつばし りょういち) 相談場所：本郷庁舎3階

相談日時：月・水・木 (9時から15時まで) 希望により変更もできます。

相談対象者：会津美里町のこども園児、小中学生、こども園児・小中学生の保護者

※ご希望により相談日、時刻を決めます。1回の相談時間は1時間から2時間程度です。

時間の延長も可能です。新鶴地区でご希望があれば新鶴地区に伺います。

### ■学習サポート

学習サポーター：野内 昭 (のうち あきら)・小林真弓 (こばやし まゆみ)

相談対象者：会津美里町の小中学生

学習サポート日時：月・金 (10時から12時まで) ※日時はご相談に応じます。

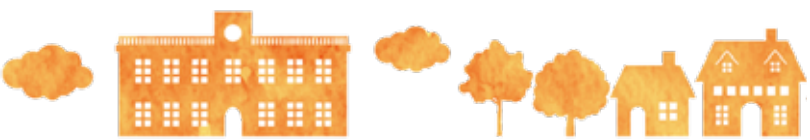
サポート内容：苦手な教科を学習します。好きな教科の力も伸ばします。

※来室して学習した日は、学校の出席扱いになります。

▶お申し込み・お問合せ 各学校またはこども教育課、教育相談室へご連絡ください。

こども教育課 ☎ 55・0344 教育相談室 ☎ 56・3013





## 鳥獣被害を防ぐためにできること

問／産業振興課 森林環境対策室 ☎ 55・1191

近年、野生鳥獣による被害が増加しています。これから暖かくなると、イノシシやクマなどの活動が活発になります。被害を少しでも減らすために対策しましょう！

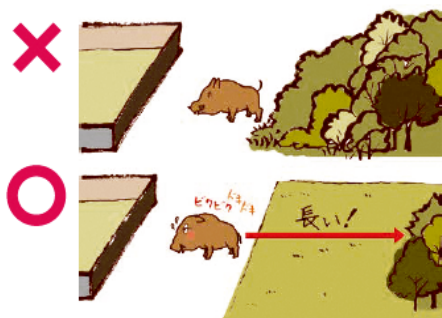
### ★対策 「エサ場」をなくしましょう！

農作物はもちろんのこと、身の回りの思わぬものが野生鳥獣を引き寄せるエサとなります。野生鳥獣にそこがエサ場だと学習させないように、田畑や家のまわりの環境を改善していきましょう。



### 隠れ場所をなくす

草刈りなどによって管理を行い、見通しの良い場所に変わっていきましょう。



田畑近くのヤブは鳥獣の格好の隠れ場所となり、そのままにしておくと人なれが進みます。地域ぐるみでの隠れ場所の解消のために、草刈りなどによって適正に管理し、見通しの良い場所をつくりましょう。

### ■鳥獣追い払い用火火を配布します！

本庁舎（産業振興課森林環境対策室）、各支所にて鳥獣の追い払い用火火を配布しています。配布本数については1回の申請当たり、個人：5本、行政区：10本となります。



## 使用済み小型家電を回収します！

使用済み小型家電を、役場本庁舎や宅配便等で回収しています。また6月25日(土)には役場本庁舎北側駐車場で使用済み小型家電回収イベントを開催します。

### ■小型家電回収イベント

- ▶日時 6月25日(土) 9時～11時
  - ▶場所 会津美里町役場本庁舎北側駐車場
  - ▶品目 デジカメ、DVD・BD プレーヤー・レコーダー、デスクトップ型パソコン本体、液晶モニター、プリンター、ワープロ、ゲーム機ソフト、充電器、電話機、他
- ※その他詳細については、町ホームページ・別紙のチラシをご覧ください。

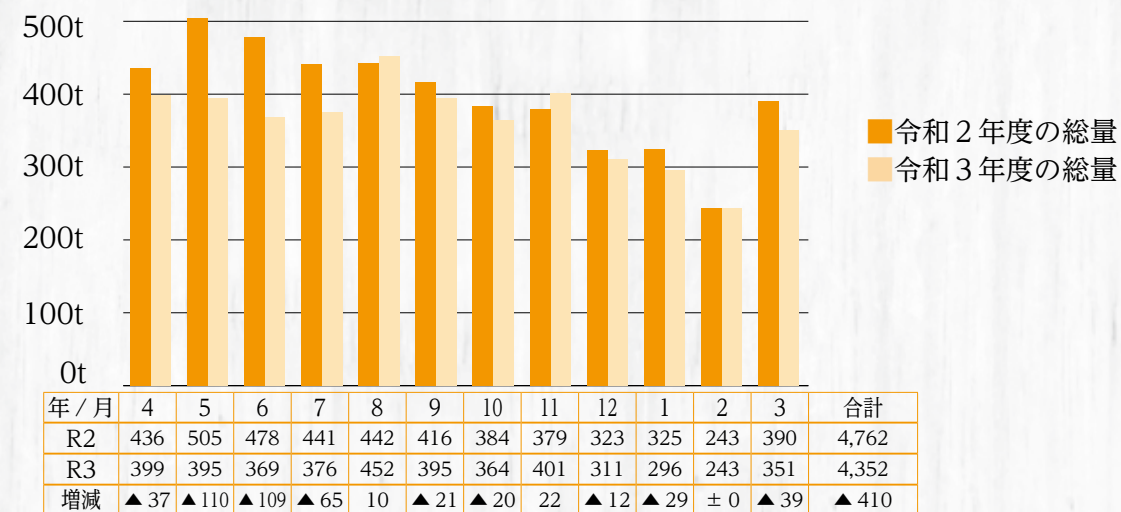


## ごみを減らすことができました！～ご協力ありがとうございました～

問／町民税務課 生活環境係 ☎ 55・1166

### ■令和3年度生活系一般廃棄物

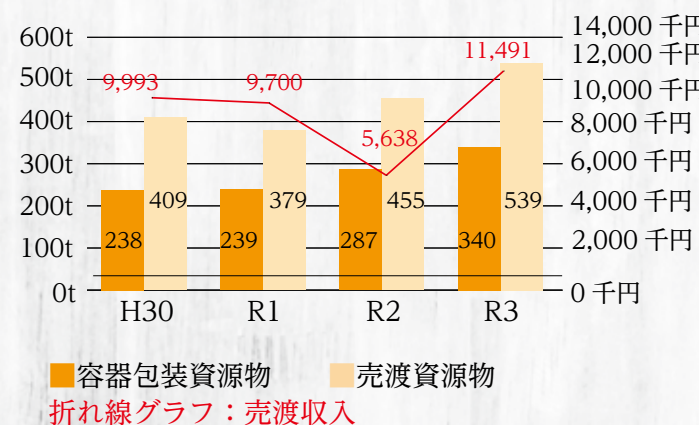
令和3年度生活系一般廃棄物の総量（速報値）は、令和2年度と比較し、8.6%減量しました。



### ■容器包装資源物と売渡資源物、売渡収入の年度間推移

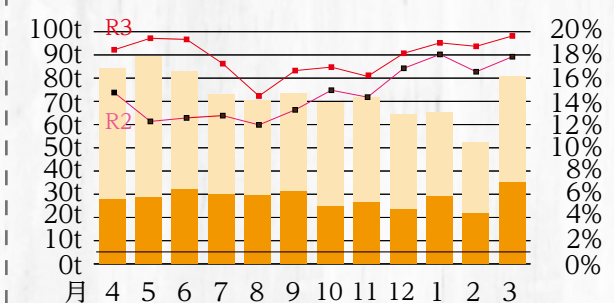
令和3年度資源物の回収量は、令和2年度から18.4%増加しました。

また、回収したダンボール、新聞紙、雑誌・チラシ、衣類、紙、缶の売渡収入は、11,491千円となりました。



### ■令和3年度資源物回収量

令和3年度のリサイクル率は、令和2年度から3.3ポイント上昇して16.8%となりました。



- 容器包装資源物（瓶、プラ製容器包装、ペットボトル）
- 売渡資源物（ダンボール、新聞紙、雑誌・チラシ、衣類紙）

折れ線グラフ：令和3年度リサイクル率  
折れ線グラフ：令和2年度リサイクル率

問／町民税務課 生活環境係 ☎ 55・1166

### ■小型家電回収ボックス

役場開庁時間でしたらいつでもご利用いただけます。

- ▶場所 会津美里町役場町民税務課窓口(4番)
- ▶品目 ノートパソコン、タブレット、携帯電話、PHS、スマートフォン、デジタルカメラ、ビデオカメラ、携帯音楽プレイヤー、携帯ラジオ、電子書籍、USBメモリー、メモリーカード、ハードディスク、基盤、携帯ゲーム機、ケーブル類



### ■宅配便による小型家電回収

町の連携・協力事業者であるリネットジャパンリサイクル株式会社が、宅配便による回収を行っています。

▶申込方法 インターネットもしくはファックス・電話でお申し込みください。







## 山のこと 何でも相談室

皆様からの疑問、  
質問にお答えします！  
下記までお問い合わせください。

問／産業振興課 農林土木係  
☎ 55・1191

木の価値を高めるには？

先月で木の価値が変わることはよく分かったんだけど、価値を上げるにはどんなことをしたらいいのかな？

価値の高い節の少ないまっすぐな木を育てるためには、

- ・植えてから5年目頃まで毎年1〜2回草刈りをする
- ・雪で苗が倒れたら縄などで起こす
- ・つるが木に巻き付いたら切る
- ・余計な枝は落とす
- ・定期的に間引きを行う
- ・植えた木の周りに生えてきた雑木を切る

## 子宮頸がん予防ワクチンの接種について

問／健康ふくし課 健康増進係 ☎ 55・1145

子宮頸がん予防ワクチンは、令和3年度まで積極的な接種勧奨を差し控えてきましたが、町では、令和4年度から接種勧奨を再開いたします。ヒトパピローマウイルス(HPV)は、皮膚や粘膜に感染するウイルスで、その中に、子宮頸がんの発症に関わっているとされる種類があります。子宮頸がん予防ワクチンを接種することで、感染の予防効果が期待されています。なお、対象となる方には、6月中に個別に案内します。

- 定期接種対象者 平成18年4月2日～平成22年4月1日生まれの女性
- キャッチアップ接種対象者 積極的な勧奨の差し控えにより接種機会を逃した方を対象に実施します。▶平成9年4月2日～平成18年4月1日に生まれた女性で、ワクチン接種が完了していない方。

## 会津大学 女性のためのITキャリアアップ塾

問／会津大学女性のためのITキャリアアップ塾事務局  
☎ 0242・37・2768

- 募集コースと受講費用
  - ▶IT基礎・Webデザイン基礎コース  
(ITシステム活用、Excel®基礎・応用、Webページ作成技術など)  
定員45名、受講費用20,000円
  - ▶プログラマ基礎コース  
(ITシステム設計、Webアプリケーション開発技術など)  
定員45名、受講費用40,000円
- 対象者 県内企業等に就業・企業等を希望する女性
- 募集期間 6月20日(月)まで

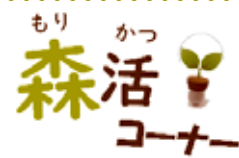
## 15～49歳の「就活」を支援します 会津地域若者サポートステーション

問／会津地域若者サポートステーション ☎ 32・0011

就活において悩みや不安がある方の職業的自立に向けた就労相談窓口です。オンライン相談・各ハローワークでの出張相談も実施しています。ご利用は無料ですのでお気軽にご相談ください。

■主な支援 個別相談・職場体験・各種講座(Excel・Word講座、ビジネスマナー、履歴書作成支援、面接攻略セミナーなど)

- お問い合わせ
  - ▶E-mail info@job-sapo.com
  - ▶HP https://www.job-sapo.com/
  - ▶LINE @bxo7246m
  - ▶Twitter :@aizusapost



## 美里の活動報告 No.3 「林道パトロール」を行いました

【林道パトロールとは？】

その名のとおり、林道が安全に通行できるかを巡回することです。

林道は、森林整備の作業道として使用するだけでなく、町民の方々が生活道路として日常的に使用する林道もあるため、産業振興課では町内にある林道29箇所(高田地区16箇所、本郷地区6箇所、新鶴地区7箇所)の維持管理をするため、職員によるパトロールを年に数回実施しています。

### パトロール内容

- ・倒木やかかり木
- ・崖崩れ、滑落箇所
- ・路面、法面、路肩
- ・ガードレール
- ・標識など



▲町職員による倒木処理

林道の雪解け後、5月に行った林道パトロールでは昨年から続いた大雪の影響により、例年よりも倒木や落石等が多く発見されました。パトロール中に発見した倒木等は、町職員で可能な限り対処するなどし、必要に応じ緊急性の高いものから維持修繕を行っています。※倒木(危険木)による事故が予測される場合及び発生した場合には、林道管理者(町)が緊急処置として樹木を所有者に予告なく撤去、伐採することがありますので、ご理解をお願いします。

## 夜時間のスポーツ婚活 第2弾 みさと夜活

仕事終わりの夜時間を有効活用し、新たな出会いを見つけませんか？

気軽に楽しめるラージ卓球、ビーチバレー、じげんボールなどのニュースポーツやバドミントンなどで楽しく交流しましょう！

- 日時 6月17日(金)18時50分～20時50分(18時30分から受付)
- 場所 高田体育館
- 対象年齢 20歳～50歳程度の独身男女
- 参加対象 町内在住または勤務の方(その他、会津美里町に興味のある方、暮らしてみたい方も大歓迎)
- 参加費 無料

- 募集定員 男女各10名程度
- 申込方法 みさと縁結び応援センターへ電話または専用フォームからお申し込みください。

専用フォーム▶



主催：会津美里町  
企画・運営：みさと縁結び応援センター  
問い合わせ先：みさと縁結び応援センター  
☎ 0242・93・7470 (日・祝日除く)  
☎ 080・9250・2616 (日・祝日可)  
※検温、手指の消毒、マスクの着用にご協力ください。





## 公民館・生涯学習センターからのお知らせ

### 生涯学習センター合同成人講座「奥会津の語り部民話」開催のお知らせ

奥会津の母親たちが語り継いできた昔ばなしを生会の会津の言葉で聞いてみましょう。

■日時：7月22日(金)9時30分から ■会場：じげんプラザ じげんホール

### 高田生涯学習センター～開催講座のお知らせ～

■成人講座《五色沼探勝路を歩こう》日時：6月18日(土)8時40分から

■成人講座《夏の練り切り教室》日時：7月26日(火)10時から 参加料：700円

### 宮川生涯学習センター～開催講座のお知らせ～

■みんな楽しくながいき「カラーリング大会」～心と体づくりを一緒に楽しみませんか～

日時：6月30日(木)9時30分から12時まで 会場：旭体育場 定員：40名

■プロに学ぶ「新しいフォトライフ」第1回 6月7日(火)10時から 第2回 6月28日(火)10時から

### 本郷生涯学習センター～開催講座・町民ギャラリー～

■ニュースポーツを体験しよう！「ポッチャで健康！」日時：7月6日(水)10時から 会場：本郷体育館

■今のうちに知っておきたい「相続のきほんのきほん講座」日時：7月28日(木)10時から 定員15名

■町民ギャラリー「美しい風景 根本正人 写真展」

本郷地域在住の根本正人さんの写真展を開催中です。  
見慣れた風景の美しさや自然のすばらしさを根本さんの  
写真から気づかされる、魅力いっぱいの作品を展示して  
います。この機会にぜひご覧ください。

期間 6月6日(月)から7月28日(木)まで

※6月30日(木)は作品入れ替えのため展示を休止します。

※町民ギャラリーに作品の展示を希望される方は、

本郷生涯学習センターまでお気軽にご連絡ください。



▲白鳳山より磐梯山

### 新鶴生涯学習センター～新鶴地域スポーツ大会開催のお知らせ～

■開催日時 6月26日(日) 8時開会

■開催場所 吹上総合運動場・新鶴体育館

■種目 皆様のご参加をお待ちしております！

▶男子 ソフトボール(各地区2チームまで)

雨天時は新鶴体育館にてインディアカとなりますので体育館シューズをお持ちください。

▶女子 インディアカ(原則として地区対抗としますが、地区に限らず4人一組での参加も可能です)

■申込 6月13日(月)までの各地区取りまとめの上、新鶴生涯学習センターへお申込みください。



問/会津美里町公民館・高田生涯学習センター ☎54・2368  
本郷生涯学習センター ☎56・3223

宮川生涯学習センター ☎54・2340  
新鶴生涯学習センター ☎78・3044

## 令和4年度美里楽園がスタートしました！

■4月15日(金)、令和4年度美里楽園開講式が行われました。



▲歌川教育長あいさつ



▲運営委員のみなさん

■第1回学習会

開講式に続き、『会津美里町の将来を考える』と題し行われた  
第1回学習会は、杉山純一町長を講師に招き、幼小中連携教育  
や資料館開設、空き家対策、廃棄物問題、博士トンネル開通な  
ど町政の現状や課題、今後の動き、将来を担う子どもたちの活  
躍について学びました。



▲杉山町長講話



▲受講生のみなさん

### ◆6月のご案内◆

第4回学習会《歴史講座》

会津美里町の歴史を知ろう！①

「伊佐須美神社と御田植祭に迫る」

■日時 6月8日(水)

9時30分～11時

■会場 じげんプラザ じげんホール

＊入会のお問合せ先

■美里楽園では年13回の学習会を  
予定しています。

■入会希望の方は公民館へご連絡  
ください。

## 「子どもお琴教室・茶道教室」の開催のお知らせ

公民館では、町内の小中学生を対象に子どもお琴教室(生田流)・子ども茶道教室(石州流)を開催し  
ています。年間を通して受講生を受け付けていますので、参加を希望される方は公民館へお問い合わせく  
ださい。

■子どもお琴教室

▶お稽古日 6月～3月の毎月第1土曜日

9時～12時

▶講師 松本 美奈子先生(未央の会)

▶開講式 6月18日(土)

▶活動場所 じげんプラザ内「和室」



■子ども茶道教室

▶お稽古日 5月～3月の毎月第2土曜日

9時～12時

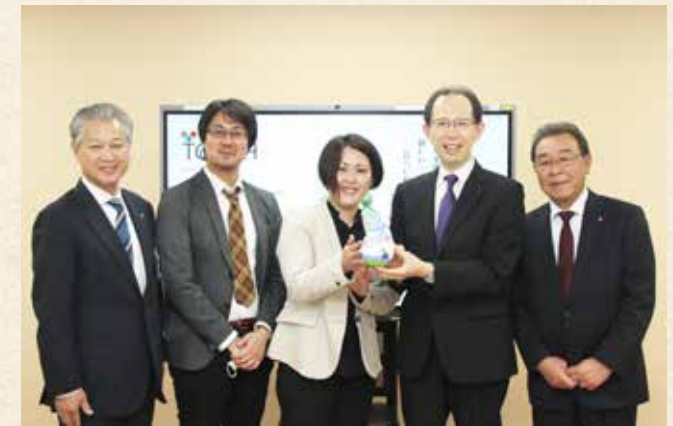
▶講師 佐治チイ子先生・長嶺サダ子先生・

白井秀子先生(茶道教室)

▶活動場所 じげんプラザ内「和室」







### 新鶴地域での交通事故死者ゼロ 8,000 日が達成されました

4月18日をもって新鶴地域での交通事故死者ゼロ 8,000日を達成したとして、会津若松警察署長より、会津美里地区交通安全協会新鶴支部に感謝状が贈呈され、町長に報告しました。

### 内堀県知事へ移住定住支援の活動を紹介しました

4月22日、内堀県知事が当町を訪れました。元地域おこし協力隊として活躍し、現在、町への移住定住支援を行っている一般社団法人T O R C Hのおふたり（長谷川祥子さん・竜也さん）から、これまでの歩みや活動内容が紹介され、知事より激励を受けました。



### 会津西陵高校生が町について学びました

会津西陵高校の生徒が「総合的な探究の時間」において、活動を深めていくにあたり、会津美里町について学びました。

（左 3 枚）5月11日、2年生が新鶴ワイナリー、山里まめてん、本郷陶磁器会館を見学し、町の特産品や農産品の加工等について学びました。

（右 2 枚）5月12日、1年生が町の地域おこし協力隊と産業振興課の職員から高田商店街の魅力や現状・課題等について学びました。



### 新鶴中学校区で春の資源物回収が行われました

4月23日、新鶴中学校の生徒が参加し、資源物回収が行われました。収益金は学校活動に必要な備品購入等に役立てられます。



### スポーツ推進委員によるニュースポーツ教室を実施しました

4月9日、赤留地区集会所にて、町スポーツ推進委員によるニュースポーツ教室を行いました。赤留地区では、赤留長寿会がラダーゲッターとスカットボールを実施し、ニュースポーツの体験をしました。

### 公民館・図書館イベントが開催されました

5月8日、図書館開館3周年記念イベントとして、青空図書館・おはなし会YOMUYO!・映画上映会が行われました。それぞれ、お子さん連れのご家族などにご参加いただきました。

また、同日、公民館において「まちの農家さん応援企画」を開催し、酪農業を営む「おぎくぼ舎」さんの移動カフェがじげんプラザ駐車場にて出店されました。タピオカミルクティーや、わらびもちミルク、コーヒーなど豊富なメニューがどれも好評でした！



## こちら、みさと通信

This is Misato News Agency

「こちら、みさと通信」は町内に関わるいろいろな出来事や、さまざまな場所で活躍する団体、町民の方を紹介するコーナーです。



### 農業補助教材が贈呈されました

3月22日、JA会津よつばの原常務理事から、町内の小学校へ高学年向け補助教材「農業とわたしたちの暮らし」が贈呈されました。JAバンク食農教育応援事業の一環で贈呈されているもので、こどもたちが農業に対する理解を深めるきっかけとなるよう活用していきます。



## 藤川へちまプロジェクト

昔ながらの「へちま」を育て、食器洗い用などに加工して広めようという藤川地区有志によるプロジェクトが、今年度はNPO法人希来里さんとの連携でスタートしました。先日、希来里の利用者さんとスタッフのみなさんによる種植えが行われました。



美里蔵の福祉の店「きらり」ではへちまの「苗」をお分けしています。夏の日差しをさえぎる「グリーンカーテン」にもぴったりです。(数量限定)

TEL0242-54-7561  
営業時間9:00~16:30  
定休日/水曜日

特定非営利活動法人「希来里」  
◆問 TEL:0242-54-6689

伊佐須美神社

401

美里蔵

伊佐須美神社

特定非営利活動法人「希来里」  
◆問 TEL:0242-54-6689

QRコード

毎週土曜日は午後マルシェ  
7月から10月まで 正午~夕方5時

新鮮!安心!安全な有機野菜と、豆ちまきなどの加工品を生産者が直販します。自然塾が支援するタイ・アカ族のコーヒーもあります。

### オープンカフェ

- ちまきとミネストローネのセット
  - カレーとコーヒーのセット他
- (なくなり次第終了)



会津自然塾・加工所前テント(雨天の場合は屋内)  
(リオンドール美里店様向い) P有

6/25 土 プレイバント 夕市とホタル観賞会

試食 アサクラのカレーと 会費500円  
付き 樟山珈琲店の限定コーヒー 要予約

16:00~オーガニックマルシェ開催  
18:00~ホタル観賞会イベント・トークショー

テーマ:会津から世界へ

株式会社アサクラ代表取締役 朝倉玲子さん  
樟山珈琲店/FRYINGPAN代表 樟山淳一さん

終了後、希望される方を関山集落・蛍の鑑賞スポットへご案内いたします。

### NPO法人会津自然塾

●問/申込み TEL:0242-54-5571 (鹿野)

## 学校制服を次のユーザーへ。Reuse

卒業などでご不要になった会津地域の中学校、高校の制服や運動着などの学校指定品について、次のユーザーへ橋渡しを行います。特に制服は、本来の用途、生徒や児童が着用することを目的に買取を行っています。えり汚れやほつれなどはそのまま大丈夫。クリーニングは不要です。(ボタンや付属品は一緒にしてください。)

高田中学校、本郷中学校、新鶴中学校、会津西陵高校、旧大沼高校、学鳳、ザベリオ、河東学園ほか、会津方部の制服を査定の上、お取引しています。

### ご協力おねがいします!

- まだ使えるものは無駄にせず大切にしたい。
- 制服等の購入が困難な方に安価で届けたい。
- リユースを通して地域ぐるみの子育て支援を。
- ランドセルなどは団体を通して海外へ寄付。

販売会も行っています。

詳しくはお問合せください。

◆お問合せ:会津みどりの会

TEL:090-9533-4109(船木) 会津美里町黒川9

## 蛍が棲める環境を残そう。関山集落

6月の20日頃から約2週間ほど、会津美里町の清流ではホタルが飛び交います。特に、関山集落の氷玉(ひだま)川は、川沿いの小道を散策しながらホタルの乱舞を楽しむことができます。天気や気温、湿度、時間帯等の関係などから、必ず見られるというものではありませんが、夏の訪れをほんのり感じながら、夜のお出かけも気持ちのよいものです。

マナーを守って静かに鑑賞しましょう。



★地域おこし協力隊の活動報告やお知らせを行うページです。

山々の緑が美しい季節になりました。キャンプが好きな私にとっては、待ちに待ったシーズン到来です。今月は、そんなツーリズム担当熊谷が、会津美里町を旅したお話です。

町内を2泊3日で旅する

ゴールデンウィークに、町内を2泊3日で巡るツアーを開催しました。東京から5名の方に参加頂き、町内の美味しいものを食べたり、農作業や焼物体験と一緒にしてきました。

初日はせせらぎ公園オートキャンプ場のモンゴルゲルに泊まり、桜肉のパエリアを作ったり、BBQを楽しみました。キャンプ場で販売されているパエリアキットは早炊き米を使い、20分もあれば本格的な美味しいパエリアが簡単に作れます。キャンプ飯としてもとても映え、参加者も大いに盛り上がりました。

2日目は農業体験デー。Grapes Hütteさんで、葡萄と梨の畑の作業をお手伝いしました。畑のビニール掛けや、もみ殻撒き、マルチ張り、と参加者が想像していた農業体験とは少し違ったかもしれませんが、大切な作業です。皆さん率先してお手伝い頂き、当



▲葡萄畑のビニール掛け。皆さん初めての体験です。



▲ガイド本間さんにじっくり案内頂きました。

### 今月の協力隊

くまがい いく 熊谷 郁

▶せせらぎ公園のモンゴルゲルに初めて宿泊。ツアー参加者の方が、誕生日を祝ってくださいました。ありがとうございます。



《着任》令和3年2月  
《出身》宮城県栗原市  
《所属》産業振興課 商工観光係  
《活動内容》体験型コンテンツやツアーの企画、造成、実施

### おためし自転車体験会

日時:6月16日(木)9時半~12時半  
場所:会津美里町内  
駐車・集合場所:会津美里じげんプラザ  
対象・定員:18才以上、5名  
料金:1,000円(自転車レンタル、ガイド、保険、おやつ付)

お申込は右記QRか  
お電話で受付中。  
TEL:0242-55-1191  
(産業振興課 地域おこし協力隊)



田園風景の中をスポーツバイクで走ったら気持ちが良いのでは?ということで、自転車用のモデルコースを試案中です。今回、自転車ガイドの河村健一さんと一緒に、おためしで町内を走ります。自転車をこれから始めたい方も、ちょっと興味がある方も、お気軽にご参加ください!

自転車体験会 参加者募集

ほのぼのみさと  
協力隊だより

6月

会津美里町を旅してみる



## No.10 切干し大根と春菊の胡麻和え



### \*材料（4人分）

- 切干し大根・・・20g
- 春菊・・・100g
- にんじん・・・60g
- A・・・（醤油小さじ2、みりん小さじ2）
- B・・・（醤油小さじ4、ごま油小さじ2、砂糖小さじ4、すりゴマ大さじ3）

*栄養成分（1人分）	
エネルギー	97kcal
たんぱく質	3.1 g
脂質	4.9 g
炭水化物	11.9 g
食物繊維	3.1 g
食塩相当量	1.4 g

### \*作り方

- ①切干し大根はサッと水で洗い、水に10分程度つけておく。切干し大根がやわらかくなったら、ひたひたのもどし汁で10分位煮る。
- ②切干し大根が茹で上がったらAを加えて火を止め、そのまま冷ましておく。
- ③春菊は洗ってサッと茹でる。水にとってアクを除き、水気をしぼって3cmの長さに切る。にんじんはせん切りにして茹でておく。
- ④ボールにBの材料を入れ混ぜ合わせ、②をざるに取ったあと軽く水気を切り、③と一緒に和える。

### 【コメント】

緑黄色野菜のβカロテンは、胡麻など油分を含んだ食材と一緒に調理することで吸収がよくなります。切干し大根は歯ごたえがあるので、食感も楽しんでください。

問／健康ふくし課 健康増進係 ☎55・1145

## 第8回 みさとの健幸酒場

お題：アルコールと睡眠  
～寝酒の経験がある方必見！～

■睡眠時間は個人差が大きいので、人によってバラバラです！

睡眠は、個人差が大きいので、「6時間寝ないといけない」などにこだわる必要はありません。同じ個人であっても年を取ると睡眠は短く、浅くなっていきます。これは老化現象の一つですので、避けられません。外見や運動能力、食事量などがだんだん衰えていくのと同じです。ほかの老化現象と同じように、すでに30代後半から睡眠の質は、低下しはじめます。

■寝酒がアルコール依存症の原因に！？

よく眠るためにアルコールを飲むという話はよく聞きます。確かに眠りにつきやすくする働きはあるのですが、はじめは少しのお酒で眠くなっていたのが、だんだん耐性がつきます。つまり、眠るために必要なお酒の量がゆっくりと増えていき、いつの間にかアルコール依存症になってしまう・・・寝酒はリスクのある飲み方です。

■寝酒をするあなた！こんな事はありませんか？

- ・夜中に何回も目が覚めてしまう
- ・朝早く目が覚めてしまう
- ・熟睡感がへる
- ・夜中に何度もトイレに起きる



眠るために飲むお酒のせいで、かえって寝られなくなるという逆転現象が起きやすくなります！！

■眠れない場合の対処法は？

どうしても眠れない場合は、きちんと病院にかかって睡眠薬を飲むほうが、お酒を飲むよりも安全です。一番危険なのは、お酒と睡眠薬と一緒に飲むことです。これは絶対にやめましょう。

■寝酒が気になってきたあなたへ

この話を読んで、寝酒をしていた方が、急にお酒をやめると、反動がきて眠れなくなるので注意してください。少しずつお酒を減らせば、年齢相応の睡眠に戻ることができます。

問／健康ふくし課 健康増進係 ☎55・1145

## マイナンバーカードを知ろう Vol.11

問／町民税務課 住民戸籍係  
☎55・1166

### <マイナンバーカードの健康保険証利用について>

マイナンバーカードは顔認証システム等を活用し、健康保険証として利用できます。現在、会津美里町内では、薬局（2カ所）で利用できますが、令和5年3月末には概ね全ての医療機関や薬局等で利用可能となる見込みです。利用可能な医療機関等については厚生労働省のWebから確認できます。また、健康保険証利用申込を行うとマイナポータルで特定健診や薬剤、医療費通知などの情報を閲覧することができます。

※マイナンバーカードを健康保険証として利用するには事前に設定が必要になります。  
※利用できない医療機関・薬局では、今まで通り健康保険証を提示して下さい。



### 6月のマイナンバーカードの 休日等交付（事前予約制）

マイナンバーカード交付の準備ができた方に、順次、交付通知書（ハガキ）を送付しております。カード受け取りの際は、必要書類を持参の上、必ずご本人が来庁してください。また、必ず事前予約（☎55・1166）をお願いします。予約の受付は平日8時30分～17時15分です。交付場所は、本庁舎町民税務課住民戸籍係（3番窓口）になります。

#### 休日交付

6月12日(日)・26日(日)  
9時～16時（12時～13時を除く）

#### 平日の時間 延長交付

6月8日(水) 17時30分～19時

※通常の交付は平日8時30分～17時15分（要予約）  
**当日のご予約はできません。**

#### ■必要書類

- ①交付通知書（ハガキ）
- ②通知カード
- ③本人確認書類
- ④住民基本台帳カード（お持ちの方のみ）



## 電気の契約切り替えトラブル

### 電気代が安くなると勧誘があった

例：「契約中の大手電力会社の代理店を名乗る人が突然訪問し『電気代が安くなる。電気の検針票を見せてほしい』と言われ、理解しないまま申込書に署名し供給地点特定番号を書いてしまった。受け取った書面はなく、内容がよく分からないので解約したい。

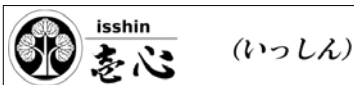
### 自分に合っているかよく検討しましょう！

■電気の契約を切り替えると電気代が安くなると勧誘されても、料金プランや算定方法などをしっかり説明してもらい、よく検討することが大切です。

■大手電力会社などを名乗るケースがみられます。実際の契約先はどこになるのか、事業者名や連絡先をよく確認しましょう。

■電力会社等は、検針票に記載されている顧客番号や供給地点特定番号などにより契約を行っています。記載情報を元に勝手に契約を切り替えられるケースもあるため、安易に教えないようにしましょう。

問／消費生活相談窓口 ☎54・2920 消費者ホットライン ☎188



除雪・草刈り承ります。

田んぼ、空地、アパート、庭の草刈り見積だけでもok

☎：0242-77-6065

TEL：090-6225-8583

担当：本田 敬一

～地域に根ざした信頼のJA葬祭です～

JA会津よつば  
セレモニー友の会  
会員募集中

(株)JA会津よつば総合サービス みどり催事センター  
みどり大沼斎苑 ☎0242・84・2288

和楽あいづ司法書士事務所 広告

『相続登記はお済みですか？』  
相続登記を行わずに二次・三次の相続が生じたりすると、手続きが難しくなる場合がありますので、  
早めの手続きをお勧めします  
※相談無料、土・日対応可  
☎(0242)93-7177  
司法書士 羽賀 吉男  
事務所 会津美里町字本郷道上77

JA福島厚生連

高田厚生病院

簡易の睡眠時無呼吸検査を実施しております(自宅です)。  
睡眠中のいびき・無呼吸が気になる方は当院へお気軽にお問い合わせください。

☎(0242)54・2211





町民リレー  
Vol.196

新潟まで行った日の海



大人になった今

渡部 栞奈さん（新鶴地域）

大人ってなんだと思いますか。子供の頃、なりたいたいと思っていた大人になれていますか。

私は今年で22歳になります。未だに気持ち高校生と変わらない気がしていますが、歳をとる事に抗うように心が追いついていないようにも感じます。最近、子供から大人への変わり目について考えていました。

珈琲を美味しいと思うこと。現金からカード払いに変わったこと。電話対応での自分の声がワントーン明るくなること。少し前まで免許を持っていなかった私が、自分の運転で学生時代住んでいた新潟まで来れるようになったこと。

子供の頃に不思議に思っていた大人の行動を、今私がしているということ。

些細なことひとつひとつが、以前までの自分と違うように感じさせます。出来なかったことが出来るようになったこと、それを成長と言い喜ぶべき事であるのは分かりつつ私には少し寂しいことに感じます。

そんな思いが積み重なり懐かしさとなつて、気付けば子供の頃に見えていた大人のようになっています。

早く大人になりたいと言っていた子供の頃の私に言うのであれば、今のところ想像していた未来とは違うようですが、大人の私は私なりに頑張っていてこれから充実した人生になるといふことです。

期待していて下さい。

今月の納期：6月30日

- 町県民税（1期）
- 住宅使用料・駐車場使用料（6月分）
- 認定こども園保育料・給食費（6月分）
- 学校給食費（6月分）
- 下水道受益者負担金（1期）
- 水道使用料（5月分）
- 下水道等使用料（5月分）

まちの人口 5月1日現在

人口	19,185人（-18）	【人の動き】
男性	9,299人（-5）	出生 4人
女性	9,886人（-13）	死亡 25人
世帯数	7,320（-2）	転入 38人
※増減は先月からの比較		転出 35人

行政相談・人権相談

- ▶日時：6月10日(金)  
13時30分～15時30分
- ▶場所：本郷老人福祉センター  
問／総務課 ☎55・1122  
町民税務課 ☎55・1166

ふれあい町長室

- まちづくりについて町長と話してみませんか？
- ▶日時：6月22日(水)、25日(土)  
9時～（1日につき申込順で2組）
- ▶場所：本庁舎・本郷庁舎・新鶴生涯学習センターのいずれか
- ▶申込期限：実施日の10日前まで
- ※詳しくは、町ホームページをご覧ください。
- 問／総務課 総務係 ☎55・1122

6月の休日当番医

▶両沼地域

当番日	医療機関名	電話番号
5日(日)	坂下厚生病院	83・3511
12日(日)	こばやしファミリークリニック	55・0388
19日(日)	柳津国保診療所	0241・42・2334
26日(日)	昭和村国保診療所	0241・57・2255

▶若松地域

当番日	医療機関名	電話番号
5日(日)	内科 手塚医院	27・5618
	外科 会津クリニック	38・1150
12日(日)	内科 佐藤内科小児科医院	27・3786
	外科 こばり耳鼻咽喉科クリニック	29・0800
19日(日)	内科 斎藤医院	27・1112
	外科 米山眼科	27・0862
26日(日)	内科 あなざわクリニック	29・2155
	外科 山田整形外科医院	26・2772

- 次の医療機関は、当番日以外でも急病者の診察をしています。
- 夜間急病センター・・・☎28・1199  
（夜間受付時間：18時30分～22時30分）
  - 高田厚生病院・・・☎54・2211
  - 坂下厚生総合病院・・・☎83・3511

当番医は変更となる場合がありますので、医療機関にご確認ください。また、町ホームページやLINE公式アカウントからも確認できます。



▲HP



▲LINE

普通財産利活用検討会委員  
を募集します

- 問／総務課 管財契約係 ☎55・1122
- 遊休資産となっている町有地の利活用方針を検討するため、検討委員を募集します。
- 任期 令和4年6月～令和6年3月
- 募集人数 1名
- 職務内容 遊休資産の利活用に関する事項についての検討
- 応募方法 所定の様式により総務課管財契約係へ提出してください。詳しくは町ホームページをご覧ください。
- 応募期限 6月15日(水)



会津美里町  
図書館だより



【図書館開館時間】

平日：9時30分～19時  
土日祝日：9時30分～18時

▶6月の図書館休館日

7日(火)、14日(火)、16日(木)、21日(火)、28日(火)

▶6月の図書展示

- ・新緑の中へ出かけよう
- ・時間、時計の本～6月10日は時の記念日～

▶図書館イベント

～会津美里町図書館ブックカフェ vol.4～

「ブックカフェ」は、紹介したい本を持ち寄り、本についてのおしゃべりを楽しむ読書会です。本が好きな方はもちろん、普段読まないけどおすすめ本を知りたい方もどうぞ！

今回のテーマは「旅」です。

- 日時 6月19日(日)14時～16時
- 場所 じげんプラザ 談話室
- 定員 12名
- 参加料 無料
- 申込 事前申し込み制（図書館窓口か、お電話でお申込みください。）
- 持ちもの テーマ「旅」にまつわる本を1～2冊

※お持ちいただく本は、小説、エッセイ、まんが、レシピ本、絵本、写真集、句集・詩集などジャンルは問いません。

■■■■ 問い合わせ先 ■■■■  
会津美里町図書館 ☎54・2911  
会津美里町公民館 ☎54・2368

最新情報は  
公式 Web  
サイトから



県政世論調査にご協力ください

問／福島県県民広聴室☎024・521・7013

県民の皆様のご意見を今後の県の事業に役立てるための調査を実施しています。県内にお住まいの満15歳以上の男女2,000人（無作為抽出）に対して郵送で調査用紙をお送りしています。調査用紙が届いた方は、7月11日(月)までにご回答（投函）ください。

県政のための大切な調査です。ご協力をお願いします。





すずき りむ 鈴木 莉結 ちゃん

(智也・恵) 高田

みんな会えるの楽しみに  
してたよ！お姉ちゃんお  
兄ちゃんとたくさん遊ん  
で大きくなってね♡



ばば ゆうひ 馬場 結燈 ちゃん

(颯・かおる) 高田

生まれてきてくれてあり  
がとう♡明るく元気に育  
ってね！



まかべ あつや 真壁 敦也 ちゃん

(悠・由理) 本郷

大きくなったらたくさん  
走ったりキャッチボール  
しようね♪  
すくすく育ってね♡



## お知らせ

本紙では、時刻は24時間表記としております。  
例：午前6時は「6時」、午後6時は「18時」

また、本紙に掲載しているイベント、行事、事業、各種募集等は、新型コロナウイルス感染症の拡大状況により、内容変更または延期・中止とする場合があります。何卒ご了承ください。

## 編集後記

今月号の特集は健康診断(健康診査)、とりわけ「がん検診」についてです。ここ2年余り、新型コロナウイルス感染症の話題ばかりで、健康への気配りもコロナにいきがちですが、コロナの他にも身体の危険信号に気付き、生活を見直すことは、健康に過ごす上でとても重要です。

今回の特集記事では、がんの特徴や危険度チェックリストを設けてありますので、ぜひ、がんについて知り、健康を見直す機会にしていいただければと思います。

広報委員 すがわら

## 町民文芸

### 俳句

母の日の皆笑顔なり子の料理  
宮川やバックミラーに花の舞う  
難聴や見上げし空に春の虹  
お手植えの飛竜の藤の天昇る  
雨止んで薄墨桜凜と咲く

五十嵐吉孝  
佐々木浩幸  
川口 政治  
長嶺 京子  
佐瀬まさお

### 川柳

また来ると新しい恋と路線バス  
赤べこのキーホルダーがコロナ除け

長嶺北斗星  
長岡 寛孝

### 短歌

「ホウホウ」と啼きて渡れる白鳥の群れを見送る雪畑の上  
日だまりに手押し車が集まって村の婆さまたちの女子会  
大声の警察官にかこまれて迷子のじさまちをこまりをり  
憂へる事多き世となり二年ぶりの大般若会に安寧願ふ  
原発を撃つロシアの暴挙許すまじチェルノブイリの終息未だし

梅宮とも子  
大越 巖  
片野 邦子  
公家 宣子  
鈴木恵美子

※応募作品は、毎月5日までに広報委員会まで送付ください。掲載作品の選者は、美里ペンクラブにお願いしています。なお、作品を添削させていただきます場合があります。