

広報

笑顔あふれる町の情報誌

あいづみさと

Public relations Aizumisato



No.243



特集 令和7年度 二十歳を祝う会

- 2・・・二十歳を祝う会
- 4・・・組織機構改革
- 8・・・確定申告について
- 10・・・会計年度任用職員募集
- 12・・・TOPICS ートピックスー
- 22・・・みさと通信

- 24・・・もっとみっと
- 25・・・協力隊だより
- 27・・・お知らせコーナー
- 28・・・町民文芸
うぶごえコーナー



見やすく読みまちがいにくい
ユニバーサルデザインフォントを
採用しています。



会津美里町と同一年の新成人たち —成長した凛々しい姿で感謝を伝えた日—

1月11日(日)、じげんホールにおいて「二十歳を祝う会」が開催され、126名が出席しました。出席者を代表して根本空虎さんが記念品を受取り、久家彩愛さんが謝辞を述べました。
式典後は、記念事業として、実行委員会が企画・運営した大抽選会が開催され、会場を盛り上げてくれました。

会津美里町の20年と、わたしの20年

今年、二十歳を迎えた皆さんは、会津美里町と同じ20年を歩んできた世代です。
生まれ育った町の風景、思い出、そしてこれからの未来—。
二十歳の皆さんに、「会津美里町の20年」と「自分の20年」を重ねて語ってもらいました！

Q1. 会津美里町で1番印象に残っている思い出は？

せと市！

ねもと 空虎 さん



山車ひっぱり！

ふなだ はるき さん



Q2. 二十歳を超えた今、会津美里町をどんな町だと感じていますか？

自然が豊かで
歴史がある町。

もとき 莉奈 さん



自然豊かで人々が
優しく安心でき、
帰りたいなと思え
る場所。

きくち けい さん



Q3. これからの会津美里町はどんな町であってほしいですか？

歴史ある町の魅力をもっと広く発信していけたら良いと思う。

さいとう まなか さん



子育て支援や移住対策で、子どもがたくさんいる町になってほしい！

こばやし ゆいこ さん



フォトリポート

写真を通して当日の様子をお届けします！



令和8年4月1日から役場の組織が変わります

問／総務課 総務係 ☎ 55・1122

町では、令和8年度から令和17年度までの町の最上位計画である第4次総合計画の実効性を確保することを最優先事項に掲げ、近年の社会情勢などの背景や行政課題を踏まえ、持続可能な行政サービスと効果的な組織運営を実現するため、令和8年4月から組織機構改革を行います。

組織機構の主な再編内容

1 総務課の再編

行政全体のマネジメント機能を一元化するため、財政・デジタル政策部門を集約し、町の持続可能な経営管理機能を強化します。

2 まちづくり政策課の再編

人口減少、少子高齢化に伴い地域コミュニティの機能が低下するなど、様々な地域課題の深刻化に対応するため、まちづくりを総合的に推進する組織体制を構築します。

3 にぎわい創造課の新設

商工観光の振興、交流・関係人口の創出・拡大、移住定住の促進を一体的に推進し、「しごと（生業）」と「人の流れ」の好循環を創り出し、町の新たな「にぎわい」を創造する組織体制を構築します。

4 農林振興課の再編

地域特性を生かし持続可能な農林業を推進するため、農林業の戦略的な取組みを強化します。

5 地域づくりセンターの再編

将来にわたり持続可能な地域コミュニティの形成を目指し、本郷庁舎および新鶴庁舎を、町民主体の地域づくりおよび地域における生涯学習活動の拠点とするため、本郷地域づくりセンターおよび新鶴地域づくりセンターに再編します。そして、本郷・新鶴地域づくりセンターは、これまでの本郷・新鶴支所の名称を改め、本郷・新鶴出張所としての機能も備えます。

※本郷・新鶴支所は名称を出張所に改めますが、現在、支所において提供している行政サービスは継続します。

再編する組織機構図（再編する主な組織のみ記載）

再編前		再編後	
課など	係など	課など	係など
総務課	総務係	①総務課	総務係
	防災消防係		防災・デジログ係
	管財契約係		財政係
政策財政課	政策企画係	②まちづくり政策課	政策調整係
	移住定住促進係		地域づくり推進係 (高田地域づくりセンター兼務)
	財政係		
	デジログ推進室		
産業振興課	農政係	③にぎわい創造課	交流推進係
	森林環境対策室		商工観光係
	商工観光係		
産業振興課	農政係	④農林振興課	農政係
	森林環境対策室		林政係
	商工観光係		

出先機関の再編

再編前	再編後	主な機能
⑤本郷庁舎	本郷地域づくりセンター	地域づくり、生涯学習、出張所
⑤新鶴庁舎	新鶴地域づくりセンター	地域づくり、生涯学習、出張所

※現在の本郷・新鶴庁舎は、それぞれ本郷・新鶴地域づくりセンターの名称に変わります。

再編前		再編後	
課など	出先機関名	課など	出先機関名
総務課	本郷支所	まちづくり政策課	本郷出張所
	新鶴支所		新鶴出張所
生涯学習課	高田生涯学習センター (公民館内)		高田地域づくりセンター (地域づくり推進係内)
	宮川生涯学習センター		宮川地域づくりセンター
	本郷生涯学習センター		本郷地域づくりセンター
	新鶴生涯学習センター		新鶴地域づくりセンター

※本郷・新鶴支所は名称を出張所に改めますが、現在、支所において提供している行政サービスを継続します。

本庁舎1階の来庁者用窓口が変わります!!

① 窓口業務委託の範囲を拡充します（令和8年4月から）

現在、窓口業務の一部（住民票や戸籍の発行、諸証明の発行、総合窓口の案内業務等）を外部委託しておりますが、令和8年4月からその外部委託する業務の範囲を拡充します。

拡充範囲は主に申請受付業務全般とし、住民の窓口手続きにおける利便性の向上と迅速な対応を提供します。

今後におきましても、行政サービスの充実・向上を図るため、窓口業務委託の拡充を進めていきます。

拡充範囲 ▶ 窓口での申請受付業務全般

② 窓口カウンターが変わります（令和8年2月下旬予定）

来庁者のみなさまの手続きや相談などにおけるプライバシーを確保するため、現在のフラットな窓口カウンターを、パーテーションで区切られた窓口カウンターに改修します。

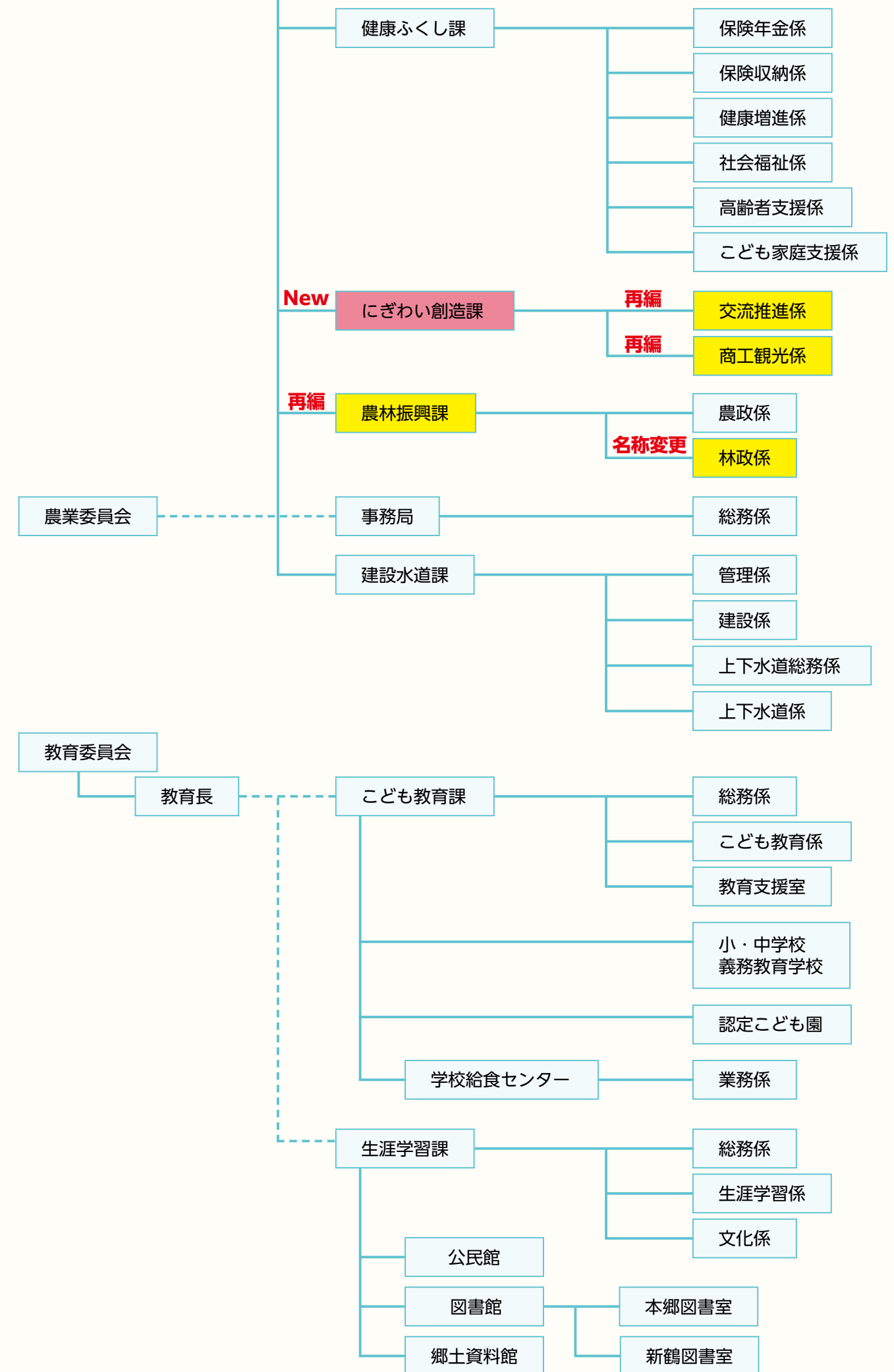
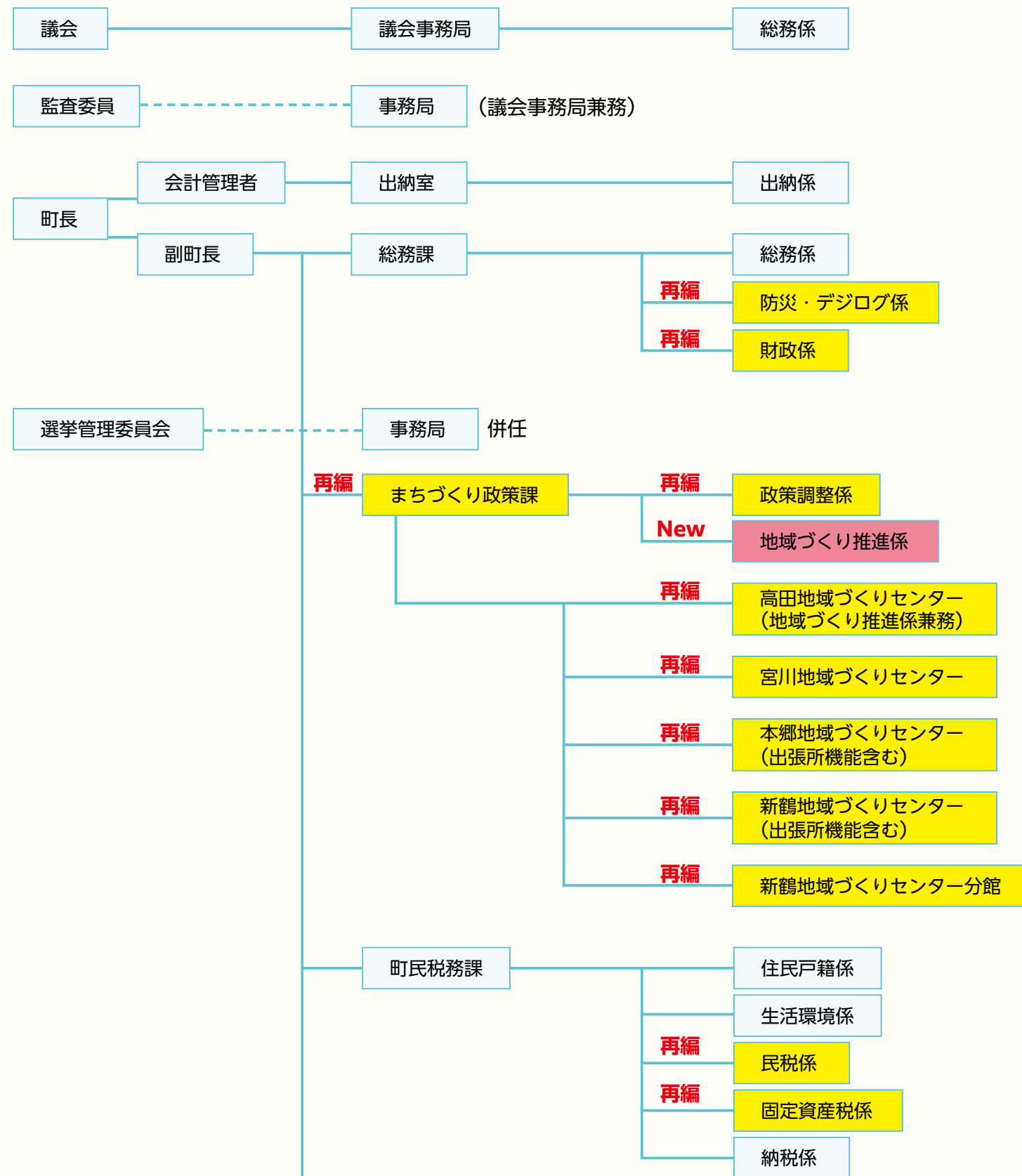
現在



改修後のイメージ



令和8年度 会津美里町新組織機構図



確定申告について

住民税の申告は町の申告相談会へ

問 / 町民税務課 町税係 ☎ 55・1166

民税（町・県民税）申告の方や、自分が住民税申告か所得税の確定申告が必要か分からない方は、地区指定日に町の申告相談会にお越しください。地区指定やフローチャート（申告の流れ図）は広報 1 月号と町ホームページに記載してありますのでご確認ください。

期 間	2月16日(月)から3月16日(月)まで（平日のみ）
受付時間	8時30分～11時30分、13時～16時
持 参 品	マイナンバーカード、申告に必要な資料一式（広報 1 月号に記載してあります）、還付の方は還付先口座が分かるもの（通帳など）
そ の 他	事業所得（営業、農業、不動産の所得）がある方については、申告・待ち時間の短縮のため収支内訳書をご自身でまとめて（収入と経費をそれぞれ科目ごとに計算する）からお越しください。

※町の申告相談会場は大変混み合います。ぜひ、スマホ申告、アピオスペース会場をご利用ください。

特に、所得税に係る譲渡所得（土地、建物など）、先物取引の雑所得、株式などの譲渡所得、上場株式などの配当所得、山林所得、青色申告の方、住宅ローン控除を受ける方（1年目の方は必ず）、雑損控除を受ける方は、アピオスペース会場での申告をお願いします。

申告相談会にはマイナンバーカードをご持参ください

申告には「本人確認書類」が必要となり、下記のように2つの確認書類が必要となります。

【本人確認書類】＝【番号確認書類】＋【身元確認書類】

●マイナンバーカードがある場合

番号確認と身元確認をマイナンバーカード1枚で確認できます。

【本人確認書類】＝【マイナンバーカード】

●マイナンバーカードがない場合

番号確認書類・・・通知カードもしくはマイナンバー記載の住民票（有料）

身元確認書類・・・運転免許証、健康保険証、パスポートなど



所得税の確定申告はスマホが便利！

所得税の確定申告が必要な方は、スマートフォンでの申告が便利です。国税庁ホームページの「確定申告書作成コーナー」もしくはこちらの二次元コードからアクセスして申告してください。

アクセスするブラウザは、iPhone は「Safari」、Android は「Google Chrome」となります。（マイナンバーカードが必要です）

- ①給与所得の源泉徴収票の写真を撮るだけで申告書に自動入力
- ②収支内訳書も作成可能
- ③青色申告決算書も作成可能
- ④上場株式などの譲渡所得、配当所得なども申告可能
- ⑤全ての所得控除などを入力可能



所得税のスマホ申告が不安な方はアピオスペースへ

問 / 会津若松税務署 ☎ 27・4311

会津若松税務署では、確定申告期間中に特設会場を開設し、スマートフォンを利用した確定申告書の作成をお手伝いします。確定申告期間中は、税務署に申告相談会場は設置しておりません。

期 間	2月16日(月)から3月16日(月)まで（平日のみ） ※期間中は、会津若松税務署では申告支援は行いませんので、ご注意ください。
場 所	アピオスペース（会津若松市インター西 90 番地）
受付時間	9 時 15 分～16 時
持 参 品	スマホ、マイナンバーカード、マイナンバーカード発行時の2つのパスワード（注 1）、申告に必要な書類一式（還付の方は還付先口座が分かるもの）
受 付	申告書作成会場での相談を希望される方は、LINE によるオンライン事前予約をお願いします。

※ LINE による事前発行について

LINE で事前予約するには



- 申告書作成会場では、スマホとマイナンバーカードを使用しご自身で申告書を作成、e-Tax により送信（提出）していただきますので、スマホとマイナンバーカードをご持参のうえご来場ください。
- マイナポータル（ご利用には事前準備が必要です）と連携することで、医療費やふるさと納税などのデータが申告書に自動入力となり、スムーズに申告書が作成できます。
- マイナンバーカードの電子証明書の有効性（注2）を来場前に必ずご確認ください。
- マイナンバーカードに設定したパスワードが分からない場合および電子証明書の有効期限が過ぎた場合、e-Tax をご利用できません。確定申告期間中は、電子証明書の更新のため役場窓口が混雑することが予想されますので、お早めに更新手続きをお願いします。町民税務課住民戸籍係で 10 分ほどで完了します。

（注1）利用者証明用電子証明書のパスワード（数字4桁）、署名用電子証明書のパスワード（英数字 6 ～ 16 文字）の2種類です。パスワードが不明な場合やロックされた場合は、町民税務課住民戸籍係で初期化が可能です。

（注2）有効性の確認方法はこちら



■マイナポータル連携について



広報 1 月号で「住宅ローン控除対象の方には税務署から別途連絡あり」と記載しましたが、税務署の意向により今年度から個別連絡は実施されません。

住宅ローン控除を受ける方は、申告期間中に e-tax またはアピオスペースでの申告をお願いします。

令和8年度会計年度任用職員を募集します

会計年度任用職員とは任期のある非常勤の地方公務員です。令和8年4月以降に勤務する会計年度任用職員を募集します。勤務の詳細、応募要件、申込方法、選考方法などについては、町ホームページをご確認ください。

職種	勤務内容（概要）	募集人数	勤務日数	勤務地
一般事務補助	●事務補助 ・窓口対応 ・書類受付および作成など	1名	週5日	役場本庁舎
地域づくり コーディネーター	●集落の状況把握・集落点検の実施など ●地域づくりに関する事業の企画運営 ●各地域づくりセンター（現生涯学習センター） 事業の企画運営	7名	週5日	高田地域づくりセンター（役場本庁舎） 宮川地域づくりセンター（現宮川生涯学習センター） 本郷地域づくりセンター（現本郷生涯学習センター） 新鶴地域づくりセンター（現新鶴生涯学習センター） のいずれか
保育教諭	●町立こども園における保育業務	2名	週5日	町立こども園
看護師	●町立学校、こども園における看護業務	1名	週5日	町立学校またはこども園
鳥獣対策業務補助	●鳥獣対策業務補助全般 ・地域住民への鳥獣被害防止対策などの支援 ・被害の状況、鳥獣の出没状況などの調査 ・有害鳥獣の捕獲および処分ならびにそれらに係る事務など	1名	週5日	役場本庁舎
生涯学習指導員	●生涯学習に関する事業の企画立案および実施	2名	週5日	町公民館
学芸員	●町郷土資料館運営業務 ・受付、展示説明など ・町郷土資料館の展示に関する企画立案、支援業務 ・民俗資料や文献資料などの整理および管理業務	1名	週3日	町郷土資料館
子ども家庭支援員	●全ての子どもとその家庭、妊産婦への相談対応や訪問支援など ●児童虐待への対応など	1名	週5日	役場本庁舎



任用期間はいずれも
令和8年4月1日～
令和9年3月31日
までです。



勤務時間	給料など	必要な資格 応募条件	申込期限	申込・ 問合せ先
8時30分～ 17時15分	月額199,400円 ～236,700円 （学歴および公的機関での 職歴による）	・パソコン操作（ワード・エクセルなど）ができる方 ・窓口、電話対応ができる方 ・町税などの滞納がない方	2月18日(水)	総務課 総務係 ☎55・1122
8時30分～ 17時15分	月額199,400円 ～236,700円 （学歴および公的機関での 職歴による）	・地域づくりに関心があり、地域の活性化に積極的に 取り組める方 ・町民活動の支援に積極的に取り組める方 ・パソコン操作（ワード・エクセルなど）ができる方 ・地方公務員法第16条各号に該当しない方 ・普通自動車免許（AT限定可）を所持している方	2月20日(金)	政策財政課 政策企画係 ☎55・1171
7時～19時 のうち 7時間45分	月額246,300円 ～263,500円	・保育教諭資格を有すること	2月18日(水)	こども教育課 こども教育係 ☎55・0344
7時30分～ 17時30分 の間の 7時間45分	月額246,300円 ～263,500円	・看護師資格を有すること	2月18日(水)	こども教育課 こども教育係 ☎55・0344
8時30分～ 17時15分	月額199,400円 ～236,700円 （学歴および公的機関での 職歴による）	・業務を安全に遂行できる方 ・パソコン操作（ワード・エクセルなど）ができる方 ・普通自動車免許（AT限定可）を所持している方	2月17日(火)	産業振興課 森林環境対策室 ☎55・1191
8時30分～ 17時15分	月額199,400円 ～236,700円 （学歴および公的機関での 職歴による）	・生涯学習に関して知識や経験、あるいは関心や意欲 がある方 ・地方公務員法第16条各号に該当しない方 ・パソコン操作（ワード・エクセルなど）ができる方 ・普通自動車免許（AT限定可）を所持している方	2月16日(月)	生涯学習課 生涯学習係 ☎54・2368
8時30分～ 17時15分	日額12,547円	・学芸員資格を有すること ・文化行政経験があること ・土日祝日の出勤が可能なる方	2月16日(月)	生涯学習課 文化係 ☎79・1900
8時30分～ 17時15分	月額246,300円 ～263,500円	社会福祉士、精神保健福祉士、保健師、助産師、看護師、 保育士などの資格を有すること	2月18日(水)	健康ふくし課 こども家庭支援室 ☎55・1145



イベント

文殊祭マルシェを開催します

問／会津美里振興公社 ☎ 57・1175

文殊祭の開催に合わせて、クレープ、たこ焼き、フリフリポテトなどの出店を予定しております。皆様のお越しをお待ちしております。

■日時 2月25日(水)

■場所 横町門前町3号公園

卓球バレー体験会を開催します！

問／生涯学習課 生涯学習係 ☎ 54・2368

卓球とバレーボールを融合させたスポーツ「卓球バレー」を、ぜひこの機会に体験してみませんか？卓球バレーは、バレーボールのルールを基本に、卓球台をコートとして使用するスポーツです。音が出るボールを転がし、相手コートに返球します。

ルールが簡単で、どなたでも楽しく参加できます。みなさんのご参加をお待ちしています！

■主催 町スポーツ推進委員会

■日時 2月28日(土) 10時30分～12時（受付10時～）

■会場 高田体育館

■対象者 町民

■参加費 無料

■持物 屋内シューズ ※動きやすい服装でご参加ください。

■申込方法 下記、二次元コードまたは生涯学習課、生涯学習センターに設置の申込書にてお申し込みください。

■申込期限 2月24日(火)まで



町 HP ▲



申込フォーム▲

令和7年度「空き家対策セミナー」開催のお知らせ

問／政策財政課 移住定住促進係 ☎ 55・1171

今だからこそ知っておきたい空き家の今後について、やさしく解説します。登記や家のことについて一緒に考えてみませんか。

■日時 2月14日(土) 10時～12時

■場所 じげんホール

■申込方法 申込フォームまたは電話、窓口にて申し込みください。

■申込期限 2月11日(水)まで



申込フォーム▲

令和7年度美里楽園閉講式(2月)

問／町公民館 ☎ 54・2368

▶日時 2月26日(木) 9時30分～11時20分

▶場所 じげんホール

▶内容 令和7年度を振り返って（活動報告・表彰 他）、DVD 視聴

▶対象者 美里楽園会員

行政相談・人権相談を開催します

問／総務課 ☎ 55・1122、町民税務課 ☎ 55・1166

■日時 2月10日(火) 13時30分～15時30分

■場所 じげんプラザ1階 B音楽室

広告

～地域に根ざした信頼の JA 葬祭です～

JA 会津よつばセレモニー友の会 会員募集中

(株) JA 会津よつば総合サービス みどり催事センター
みどり大沼斎苑 ☎ 0242・84・2288

ふれあい町長室

問／総務課 総務係 ☎ 55・1122

■日時 2月18日(水)、2月21日(土) 9時～11時までの30分程度（1日につき申し込み順2組まで）

■場所 本庁舎・本郷・新鶴庁舎のいずれか

■対象者 町内在住、在勤または在学している方、町内で活動している団体の方

■内容 町政に関すること、町の事務事業に関することなど

■申込方法 窓口または町ホームページより申込書を提出してください。

■申込期限 実施日の10日前まで



町 HP ▲

就職フェア in あいづを開催します

問／就職フェア in あいづ実行委員会 ☎ 39・1252

会津地域の求職者と求人企業がマッチングする合同就職面接会です。

毎回70社以上の求人企業が参加します。会社の概要や求人情報を説明してもらい、直接面接することも可能です。

■日時 2月7日(土)

■場所 アピオスペース

■対象者 求職者

■定員 なし

■参加費 無料

広告

福島県厚生農業協同組合連合会
高田厚生病院
人間ドック温泉プランのご案内
「人間ドック」と「新鶴温泉んだ」宿泊のセットプランです。

【お問い合わせ先】
TEL 0242-54-2211
〒969-6264 会津美里町字高田甲2981 (ホームページ)

お金のサポート

物価高対応子育て応援手当について

問／健康ふくし課 こども家庭支援室 ☎ 55・1145

詳細は町ホームページにてご確認ください。



町 HP ▲

日帰り温泉利用料助成事業補助金 補助金額改定のお知らせ

問／産業振興課 商工観光係 ☎ 55・1191

町では、町民が町内温泉施設を利用する際に、日帰り温泉利用料助成事業として、利用料金に対し一部補助を行ってまいりましたが、補助金額を以下のとおり改定します。改定は令和8年4月1日からとし、各温泉施設の利用料金から区分における改定後の補助額を差し引いた料金を温泉施設にお支払いいただくことになります。

区分	現在の補助額	改定後の補助額
65歳以上	対象施設の利用料金のうち300円を超えた分	300円
中学生以上 64歳以下	対象施設の利用料金のうち500円を超えた分	200円
小学生	対象施設の地用料金のうち250円を超えた分	200円
小学生未満	対象施設の利用料金の全額	100円
カードの 発行・更新	1件につき100円	廃止



町民参加・人材募集

会津美里町個別施設計画（案） パブリックコメント募集

問／総務課管財契約係（公共施設分） ☎ 55・1122
こども教育課総務係（学校施設分） ☎ 55・0344

町では、「会津美里町公共施設長寿命化計画（個別施設計画）」および「会津美里町学校施設長寿命化計画（個別施設計画）」を改訂するにあたり、町民の方から広く意見を募集しています。

■意見提出方法

▶公共施設分（総務課）

メール（somu@town.aizumisato.fukushima.jp）、FAX（55・1199）、郵送、持参

▶学校施設分（こども教育課）

メール（kyoiku@town.aizumisato.fukushima.jp）、FAX（55・1169）、郵送、持参

※様式の指定はありません（任意の様式で可）

※「会津美里町個別施設計画パブリックコメント意見提出」と記載し、住所・氏名を明記してください。

※公共施設と学校施設で計画が異なりますので、いずれの計画に対する意見か分かるように記載してください。

■募集期間 1月29日(木)から2月27日(金)

■資料閲覧場所および意見提出先

総務課、こども教育課、本郷支所、新鶴支所、宮川生涯学習センター、本郷生涯学習センター、新鶴生涯学習センター、町ホームページ

地球温暖化対策実行計画（案） パブリックコメント募集

問／町民税務課 生活環境係 ☎ 55・1166

町では、「会津美里町地球温暖化対策実行計画（区域施策編）」を策定するにあたり、町民の方から広く意見を募集します。

■意見提出方法 メール（choumin@town.aizumisato.fukushima.jp）、FAX（55・0187）、郵送、持参

※様式の指定はありません（任意の様式で可）

※「会津美里町地球温暖化対策実行計画（区域施策編）パブリックコメント意見提出」と記載し、住所・氏名を明記してください。

■募集期間 2月12日(木)から3月13日(金)まで

■資料閲覧場所および意見提出先

町民税務課、本郷支所、新鶴支所、宮川生涯学習センター、本郷生涯学習センター、新鶴生涯学習センター、町ホームページ

第4期町教育振興基本計画に 関する町民懇談会を開催します

問／こども教育課 総務係 ☎ 55・0344

町では現在、令和8年度からスタートする第4期会津美里町教育振興基本計画の策定作業を進めています。教育振興基本計画は、教育振興に向けた施策を総合的・計画的に進めるための基本計画です。今回、町民の皆さんの声を計画に反映させるため、町民懇談会を開催します。

事前申込は不要です。皆さんのご参加をお待ちしています。

■日時・場所

▶2月9日(月) 18時30分～

新鶴生涯学習センター視聴覚室

▶2月10日(火) 18時30分～

本郷生涯学習センター研修室（A）

▶2月12日(木) 18時30分～

じげんホール

介護助手を募集しています！

問／県福祉人材センター ☎ 024・521・5662

町内の高齢者施設では、福祉資格や経験が不要の「介護助手」を募集しています。直接的な介護業務ではなく、清掃や配膳・下膳など、介護の周辺業務を行います。ご自身のライフスタイルに合わせて無理なく働いてみませんか？ぜひ、お気軽にお問い合わせください。



詳細▲

くらし・手続き

人権擁護委員が委嘱されました

問／町民税務課 住民戸籍係 ☎ 55・1166

1月1日付で、星貴代子さん（本郷地域・再任）および兼子美千子さん（本郷地域・再任）が、法務大臣から人権擁護委員に委嘱されました。

人権擁護委員は、皆さんの人権が侵害されないよう正しい人権の考え方を広める啓発活動や町民の皆さんの人権相談などを行っています。人権相談は毎月実施しています。日程や実施場所は、毎月の町広報紙をご覧ください。

■人権擁護委員のみなさん

▶高田地域 野内昭さん、菊地正人さん、高宮明美さん

▶本郷地域 星貴代子さん、兼子美千子さん

▶新鶴地域 赤井秀雄さん、一条芳浩さん

「ツキノワグマ出没注意報（冬期）」 発令中！冬眠しないクマ「穴持たず」に注意してください！

問／産業振興課 森林環境対策室 ☎ 55・1191

■発令期間 1月16日(金)から4月15日(水)まで
通常クマは12月上旬頃には冬眠に入りますが、今年度は12月の目撃件数が過去最多を記録しており、冬眠しないクマ「穴持たず」が出没してい

ます。

また、3月以降は早期に冬眠から目覚めるクマが増え、目撃件数が増加するおそれがあることから、福島県より、県内全域に「ツキノワグマ出没注意報（冬期）」が発令されています。引き続き、クマには十分注意してください。

町内温泉施設無料送迎サービス 運行終了のお知らせ

問／産業振興課 商工観光係 ☎ 55・1191

あやめ荘から町内温泉施設まで運行している無料送迎サービスについて、令和8年3月31日(火)をもって終了いたします。

今後は、デマンド交通（美里あいあいタクシー）など、他の交通手段をご利用願います。

■最終運行日

▶本郷温泉湯陶里行き 3月26日(木)

▶新鶴温泉んだ行き 3月31日(火)

～消費生活相談窓口～

SNSで勧誘される詐欺的な暗号資産の投資話にご注意を！

問／消費生活相談窓口 ☎ 54・2920
消費者ホットライン ☎（局番なし）188

SNSアカウントに知らない異性から連絡があり、別のSNSへ誘導され数日間メッセージのやりとりをした後、暗号資産の投資を勧められた。言われた通りに送金手続きを終え、預けた暗号資産を出金しようとしたら認証金の支払いを追加で求められ、出金できない。送金額は総額約800万円である。

■注意点と対処法

▶SNSなどで面識のない相手から暗号資産などの投資を勧められたら、詐欺的な投資話だと疑う。
▶金融庁のウェブサイトで登録の有無を確認した上で、無登録業者とは取引しない。

▶暗号資産は価格が変動することがあり、価格が急落して損をする可能性があるため、たとえ取引相手が登録業者でも、リスクや契約内容を十分に理解できなければ契約をしない。

広告

会津美里町シルバー人材センター 会員募集中！

- 60歳以上の健康で働く意欲のある方お待ちしています！
- あなたの知識、技能で地域に貢献しませんか！

入会説明会 毎月第2火曜日 10時
まずは入会説明会にお越しください！

←ホームページはこちらから
TEL 0242-55-1031



町営住宅入居者募集

問／建設水道課 管理係 ☎ 55・1181

■募集住宅 町営住宅布才地団地など 19 戸程度
※車いす対応設備（スロープなど）はありません

■入居条件 次の全てを満たす人

▶同居する親族がいる※満 60 歳以上の人や身体障害者手帳（1 級～ 4 級）を持っている人などは
単身でも入居可

▶入居しようとする世帯全員の収入総額が基準の
範囲内である

▶現に住宅に困っている

▶市町村税・町使用料などの滞納がない

▶本人や同居者が暴力団員でない

■募集期間 2 月 6 日(金)～ 2 月 20 日(金)

■申込方法 窓口備付けの申込書に必要書類を添
え提出してください。

■注意点 家賃は収入などに応じて決定します。
申込多数の場合は抽選になります。

■入居可能時期 4 月中旬予定

ごみ出しの基本ルールをご確認ください

問／町民税務課 生活環境係 ☎ 55・1166

祝日、連休時のごみ収集については各地区の収
集日を確認し、祝日に該当している地区は適正な
ごみ排出にご協力ください。

■ 2 月 11 日(水)

▶可燃ごみ⇒×

▶不燃ごみ・プラ製容器包装⇒×

▶資源物⇒○(本郷 1 区～ 17 区、20 区～ 22-2 区)

■ 2 月 23 日(月)

▶可燃ごみ⇒○(月曜日収集地区のみ)

▶不燃ごみ・プラ製容器包装⇒×

▶資源物⇒○(高田 1 区～ 5 区 -3、永井野地域、
尾岐、上中川、福光～馬越)

■ごみ出し基本ルール

▶地区の収集曜日を守って、当日の朝 8 時までに
指定のごみステーションに出してください。

▶祝日、休日に出せるごみは可燃ごみ・資源物の
みです。

▶不燃ごみ・プラ製容器包装は祝日に収集しませ
ん。

運転免許自主返納を支援しています！

問／会津美里地区 交通安全協会 ☎ 54・3768

町では、有効期限内の運転免許を自主的に返納
された方に対して、「美里あいあいタクシー利用
券（50 枚）」を交付しています。身体機能の衰え
や、運転に不安を感じるなど、思い当たる点があ
れば、この機会に運転免許の自主返納を考えてみ
ましょう。

■日時 平日 9 時～ 11 時、13 時～ 15 時

※月曜日は免許更新講習会がありますので、事前
に交通安全協会へ電話し、受付時間の確認をお願
いします。

■場所 会津美里地区交通安全協会（会津若松警
察署会津美里分庁舎内）

■その他

▶運転免許証を持参してください。

▶運転免許を返納した時点で自動車などを運転す
ることはできなくなりますので、ご自身が運転し
てお越しの場合は手続きできません。

▶委任状による代理人申請も可能です。

▶手続きに 1 時間程度かかる場合がありますの
で、時間にゆとりをもってお越しください。

広告

わらく
和楽あいづ司法書士事務所
『相続登記やその他登記手続きなどの
ご相談に応じます』
お困りの方は、お気軽にご相談ください。（相談無料）
※事前のご予約により土・日曜日
も対応いたします
司法書士 羽 賀 吉 男
事 務 所 会津美里町字本郷道上 77
☎(0242)93-7177

全国瞬時警報システム(Jアラート)全国一斉情報伝達訓練

問／総務課 防災消防係 ☎ 55・1122

緊急時の情報伝達機器の点検などを目的に、全
国一斉の情報伝達訓練が実施されます。

町内に設置されている防災情報システム放送の
野外スピーカーから一斉に放送されます。

この訓練は、全国瞬時警報システム(Jアラート)
を用いた訓練で、全国一斉に行われます。

■日時 2 月 6 日(金) 11 時、予備日： 2 月 20
日(金)

■伝達手段 防災情報システム放送（野外スピー
カー）

■放送内容 上りチャイム音→「これは、J アラ
ートのテストです。」× 3 回→下りチャイム音

※Jアラートとは、地震・津波や武力攻撃などの
緊急情報を、国から人工衛星などを通じて瞬時に
お伝えするシステムです。

災害情報等案内サービスの電話番号変更のお知らせ

問／会津美里消防署 ☎ 54・2119

高機能消防指令システムの大規模更新に伴い、
消防指令センター（消防本部指令課）は、下記の
通り移転を予定しています。

移転に併せて、「災害情報等案内サービス」の
電話番号も変更となりますのでお知らせいたしま
す。

■移転日 3 月 9 日(月)

■移転先 会津若松地方広域市町村圏整備組合庁
舎（会津若松消防署）4 階

■住所 会津若松市中央 3 丁目 10 番 12 号

■災害情報等案内サービス電話番号

▶現在 0242・93・6119

▶新 050・5536・5054

■災害情報等案内サービスとは

災害情報や休日当番医の情報を音声で提供して

いる案内サービスです。情報をお聞きになる場合
は上記の番号におかけください。

医療・健康・福祉

胃がん検診はお済みですか？ ～胃がん施設検診のお知らせ～

問／健康ふくし課 健康増進係 ☎ 55・1145

胃がん施設検診（胃内視鏡検査）の実施期間は、
3 月 10 日(火)までとなります。ご希望の方は早め
に受けましょう。また、ご希望の方で案内（受診
票）が届いていない方は、健康ふくし課健康増進
係までご連絡ください。

■対象者 50 歳以上の偶数年齢の方（年齢算定
基準日は、令和 8 年 3 月 31 日になります）

■指定医療機関 高田厚生病院・もこぬま内科消
化器科医院・坂下厚生総合病院・福島県立宮下病
院・金山町国民健康保険診療所

※胃の病気で治療中の方・手術を受けられた方又
は胃に自覚症状がある方、胃バリウム検査を受け
られた方は、検診の対象となりませんのでご注意
ください。

「健康あいづみさと 21 プラン」 を实践しよう！

問／健康ふくし課 健康増進係 ☎ 55・1145

■+ 10 から始めよう！

+ 10 とは、今より 10 分多く体を動かすこと
です！+ 10 によって「死亡のリスクを 2.8%」「生
活習慣病発症を 3.6%」「ガン発症を 3.2%」「ロ
コモ・認知症の発症を 8.8%」低下し、さらに減
量効果として+ 10 を 1 年間継続すると、1.5 ～
2.0kg 減の効果が期待できます。なるべく階段を
使う、スーパーに行った際は車は出
入口から遠いところに駐車するなど
“ちょっとだけ” 体を動かす時間を増
やしてみましょう！



町 HP ▲



相談してみませんか

問／健康ふくし課 健康増進係 ☎ 55・1145

お悩みに応じた相談窓口をご案内します。すべて費用は無料です。秘密は厳守しますのでお気軽にお申し込みください。お電話で事前予約をお願いします。

■こころの健康相談（町）

問／健康ふくし課健康増進係 ☎ 55・1145

眠れない、やる気がでないなどのこころの健康が気になったらご相談ください。精神科医師が相談に応じます。

▶日時 2月18日(水) 15時～16時30分

▶場所 保健センター

▶対象者 こころの健康に関する困りごとを抱える方や家族の方

▶申込先 健康ふくし課健康増進係（☎ 55・1145）

▶申込期限 1週間前までにお申し込みください。

■心の健康相談（県）

問／会津保健福祉事務所 ☎ 29・5275

うつ状態、ひきこもり、アルコールなどの精神的な悩みでお困りの方やその家族の相談に精神科医師が応じます。原則1回のみ利用になります。

▶日時 3月3日(火) 13時30分～15時30分

▶場所 会津保健福祉事務所

▶対象者 心の健康に関する困りごとを抱える方や家族の方

▶申込先 会津保健福祉事務所（☎ 29・5275）

■ひきこもり家族教室

問・申込／会津保健福祉事務所 ☎ 29・5275

ひきこもりの問題を抱えている家族のための教室です。家族同士で語り合ってみませんか。

▶日時 3月13日(金) 13時30分～15時30分

▶場所 会津保健福祉事務所

▶対象者 ひきこもりの問題を抱えている家族

▶申込先 会津保健福祉事務所（☎ 29・5275）

■うつ病家族教室

問・申込／会津保健福祉事務所 ☎ 29・5275

ご本人を支えるご家族自身が正しい知識を持ち、健康であり続けることが大切です。教室に参加して、うつ病についての知識や接し方を学ぶとともに、ご家族同士で日頃の思いを話してみませんか。

▶日時 2月20日(金) 13時30分～15時30分

▶場所 会津保健福祉事務所

▶対象者 精神科医療機関で、「うつ病」と診断された方のご家族

※心の健康相談（県）、ひきこもり家族教室、うつ病家族教室は日程や場所などを変更する場合がございます。事前に会津保健福祉事務所へお問い合わせください。

子育て・教育

子育て支援センターの行事予定

問／子育て支援センター ☎ 54・6648

月日	行事名
2月18日(水)	のびのび教室（保健師・子ども家庭支援員による身長体重測定、相談など）
2月27日(金)	誕生会（みんなで2月生まれのお友だちのお祝いをしましょう！）
3月3日(火)	ひなまつり ＊別途申し込みが必要です。
3月10日(水)	おやこでギュッ！運動遊びを楽しもう!! ＊別途申し込みが必要です。

「おやこでギュッ！」や「ひなまつり」は別途申し込みが必要となります。詳細は「すくすくハウス」までお問い合わせください。また、普段も色々なおもちゃがある「すくすくハウス」で体をたくさん動かしてお友だちと一緒に遊びましょう！！



HPはこちら▲

行政情報

会津美里町選挙管理委員会委員 が選出されました

問／選挙管理委員会事務局 ☎ 55・1122

令和7年12月会議において、選挙管理委員の任期満了に伴う選挙が行われ、4名の方が委員に選出されました。任期開始後の令和8年1月6日(火)に開催された選挙管理委員会において、委員の互選により國分 利則氏が委員長に就任しました。今後、各種選挙の公正な執行管理にご尽力いただきます。



▲左から 長峯 重弘 委員、國分 利則 委員長、渋川 英和 委員長職務代理、一条 幸子 委員

支払通知書の送付を廃止します

問／出納室 出納係 ☎ 55・1104

町より口座振込で支払いをした際に、債権者（個人・事業者・各種団体など）に振込内容をお知らせする「支払通知書」を送付していますが、経費の削減を図るため、令和8年3月末の振り込み分をもって「支払通知書」の送付を廃止します。

4月からの振込方法は、複数まとめて振り込む方法（総合振込）から1件ずつ個別に振り込む方法（単件振込）に変更となります。通帳には1件ずつ記載されますので、通帳記帳により内容をご確認ください。

振込内容が不明な場合は、出納室までお問合せください。

令和8・9年度 小規模修繕等請 負契約希望者の登録申請について

問／総務課 管財契約係 ☎ 55・1122

町内の小規模事業者の受注機会の拡大を図るため、小規模で簡易な修繕等業務の契約希望者を登録し、町が発注する際の選考資料にしています。予定価格が50万円未満の修繕等業務の受注を希望される方は、次により登録申請を行ってください。

なお、登録された場合でも、必ずしも発注を約束するものではありませんのでご了承ください。

■受付期間

2月2日(月)～2月20日(金) ※土日祝日は除く

■提出書類

提出書類の一覧および申請様式は、町ホームページからダウンロードできます。また、総務課管財契約係で配布します。

■提出方法 総務課管財契約係に持参または電子メール

■登録資格の有効期間

令和8年4月1日～令和10年3月31日

■その他 現在登録されている方も、継続して登録を希望される場合、新たに申請が必要です。申請要件などの詳細は町ホームページをご確認ください。



町 HP ▲

広告

完全 1対1 の 個別授業

入塾前に無料体験授業が受けられる！

相談・質問等 お気軽にご連絡ください

パンフレットはこちら→



TEL: 090-8614-3759

今回は林太君が風邪でお休みのため、これを読んでいるおめしたちに向けて話していくぞ！
今回のテーマは「日本における木材産業の歴史」じゃ！この日本が、国土の7割が森に覆われた国だと知っておるか？
長きにわたり豊富な資源を活用して国を支えた木材産業も、戦後の混乱と成長を経て、そのあり方は大きく変わってしまったのじゃ。

1. 劇的な自給率の低下とその背景

1950年代の日本は戦後間もなかったため、住宅や公共施設の建築物を建設する木材が大量に必要じゃった。国内の木材需要の9割以上を国産材で賄っていたのじゃ。



1950年頃の伐採風景

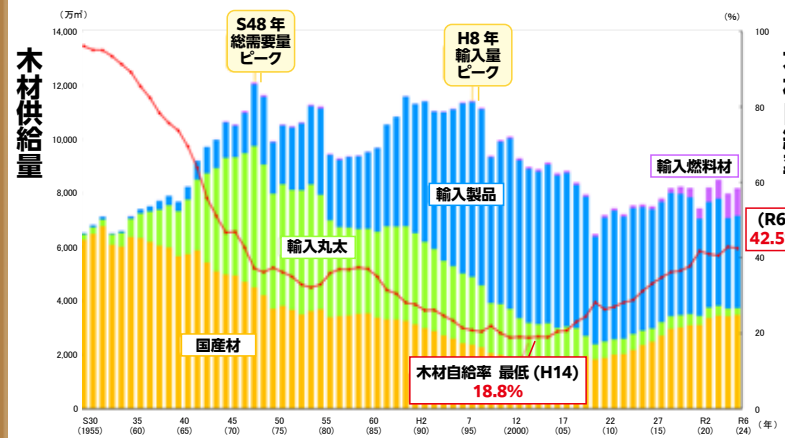
出典：林野庁 中部森林管理局「今は昔の林業」より一部抜粋 (<https://www.rinya.maff.go.jp/chubu/photo/imamukasi/attach/pdf/r0310-06-1.pdf>)

じゃが、1960年代に様々な理由で国産材が使われなくなったのじゃ。
・木材輸入の自由化…安価な外材の輸入が自由化され、価格面で国産材が太刀打ちできない。
・人件費の高騰…高度経済成長に伴い、林業従事者の人件費が上昇し、国産材のコストが急激に高くなる。
・木材需要の質的变化…建築工法が進化し、均一な品質や大型の材が求められるようになり、この要求に對して外材が有利になる。

昔は木材自給率が9割を超えていたんじゃが、様々なメリットがある外材によって自給率はみるみる減っていったんじゃ。



木材供給量及び木材自給率の推移



出典：林野庁「令和6年(2024年)木材需給表」の公表について (<https://www.rinya.maff.go.jp/j/press/kikaku/251121.html>)

国内の木材が使われないといふことは伐採が盛んに行われないということ。手つかずの森林が増えるとか様々なメリットが生じるのじゃ。
・森林の不健全化…間伐されない森林は、日光が地面まで届かず、林床の植生が育たないため、根が浅く細い木ばかりになり、土砂崩れの原因となりやすい。
・ウッドショックの深刻化…世界的な需要増や、輸送コストの上昇、あるいは輸入国の輸出規制など、国際情勢の変化が起きた際に、木材の価格が極端に高騰し、日本国内の住宅建設や木材利用が止まってしまうリスクに晒される。

自給率の低下が2000年頃まで続き2002年には過去最低の18.8%を記録したのじゃ。
2. 国内木材が使われなくなると

3. 木材自給率の回復

低下していた自給率じゃが、最低記録以降徐々に回復し、2024年には42.5%まで上昇したのじゃ。
なぜここまで回復したのか3つに分けて説明するぞ！

・豊富な森林資源の成熟…戦後に植えられたスギやヒノキなどの人工林が成熟し、本格的な伐採期を迎えている。

これにより、国内に利用可能な木材資源が大量に存在しており、国産材の供給能力が飛躍的に高まった。

・国による利用推進と市場の創出…国の様々な政策によって林業を成長産業と位置づけ、路網整備、施業の集約化、低コスト化を進め、木材利用を拡大し、国産材の安定的な販路と市場を創出する後押しを強化した。

・木材利用の多様化…木質バイオマス発電の普及により、これまで利用が難しかった林地残材や未利用材が燃料として活用され、需要が急増。また木材を層状に重ねて接着した高強度パネル「CLT」が開発された。これはコンクリートに匹敵する強度を持ち、国産のスギ材などを利用して、中高層ビルや大規模建築物への木材利用を可能にした。



CLT (直交集成板)



CLTを使用した建物

ここまで日本の木材産業の歴史を駆け足で見ましたが、どうじゃたかな？
おめしたちも身の回りにある木製品や木造建築物に関心を持ってみてくれ！それが日本の森林と木材産業の未来を築く第一歩となるぞ！



広報新コーナーがはじまります！

4月開始予定！

新コーナー名は…

みんなのシャッターチャンス！

★新コーナーに掲載する写真を **大・大・大募集** します！！

みなさんにご応募いただきたいのは、日常で「これいいな！」と思った瞬間の写真です！
タイトル、コメントと一緒に掲載させていただきます。
ジャンルは問いません！家族、風景、ペット、料理、ファッションなど何でもOK！
もちろんスマホで撮影した写真でもOKです。みなさんの最高の1枚を、ぜひシェアしてください♪



【記載例】



会津 美里さん (高田)
「お花見大好き」
町には桜の名所がたくさんで、春になったら各地域の桜を見に行くのが楽しみのひとつです。綺麗な桜に心が癒されます。

check

応募に関する注意点

- ▶ご応募いただく作品は、応募者本人が撮影したもので、第三者の権利を侵害しないものとしてください。
 - ▶被写体に人物が写っている場合、事前にご本人 (未成年の場合は保護者) から使用の同意を得てください。
 - ▶作品をご応募いただいた時点で、町による利用について同意いただけたものとして取り扱わせていただきます。
 - ▶ご応募いただいた作品の掲載の有無や、掲載の時期につきましては、町の判断により決定させていただきます。
- また、選考結果や掲載時期について、個別のご連絡は差し上げませんので、ご了承ください。
- ▶ご応募いただいた作品は町の広報紙以外の広報でも使用することがありますので、ご了承ください。
- ※その他詳細については応募フォームをご覧ください。

掲載項目

- 氏名 (無記名、ニックネーム可)
- 地域 (高田、本郷、新鶴)
- タイトル (20字以内)、
- コメント (100字以内)

応募方法

右記2次元コードまたはURLから必要項目を入力の上、ご応募ください♪



<https://x.gd/kt2vO>

うぶごえコーナーに関するお知らせ

これまで毎月掲載していたうぶごえコーナーですが、4月号からは応募が一定数になった時点でまとめて掲載する形式に変更させていただきます。出生数の減少に伴い応募数が減少しているため、このような形式を採用することご理解ください。また、プライバシー意識の高まりから、赤ちゃんの氏名、両親の氏名を掲載するかどうかを応募の際に選択できるようにする予定です。

うぶごえコーナーは広報あいづみさとの人気コーナーであり、赤ちゃんの写真を見て心が和むといった声を多くいただきます。出生届提出の際に、うぶごえコーナーの申込案内をお渡ししていますので、ぜひ、お申込みください！



百歳の誕生日を迎えられました

12月12日(金)高田地域の田代哲男さんが百歳を迎えられ、賀寿の記念品が贈呈されました。車椅子生活になっても、ベッドの上で腹筋や腕の運動をして身体を動かしていたことが長寿の秘訣です。



防犯功労団体全国表彰を受賞されました

本郷こまわり隊が、多年にわたり地域安全活動を積極的に推進し防犯思想の普及高揚と安全で安心な街づくりへの貢献が認められ、全国地域安全運動中央大会において、防犯功労団体表彰を受賞されました。

本郷こまわり隊は平成16年4月に、安全で安心な街づくりに貢献するため自主的ボランティアとして発足し、現在も活動を続けられています。



交通事故死者ゼロ 1000 日達成しました

令和7年12月14日(日)午前0時をもって、会津美里町内での交通事故による死者ゼロ1000日を達成し、福島県会津地方振興局長より、会津美里町交通対策協議会へ交通事故死者ゼロ1000日達成の表彰状が贈られました。

今後も、交通事故のない安心・安全なまちづくりを目指し、取り組んでまいります。



おやこでギュッ！親子でお楽しみ会～を行いました！！

12月12日(金)に「親子でお楽しみ会」を行いました！みんなで、ダンスをしたり、サンタクロースさんにプレゼントを貰ったりと、保護者の方も一緒に楽しい時間を過ごしました！！



子ども伝統文化教室【茶道・お琴】の閉講式を行いました

1月10日(土)に【茶道】、1月17日(土)に【お琴】の閉講式が、じげんプラザの和室にて行われました。式中それぞれの教室において、初釜でお茶のふるまいやお弾き初め会でお琴の演奏をして、受講生が一年間の稽古の成果を披露しました。そして、お世話になった先生方に受講生全員でお礼のあいさつをし、令和7年度の活動を終わりました。



今年度のヤンボラにいつるの活動が終了しました！

ヤンボラにいつる第7回の活動は1年間一緒に活動した仲間とクリスマスケーキ作りをしました。後半は6回の活動を画像で振り返り、年間表彰をして令和7年度のしめくくりをしました。

こちら、 みさと通信

This is Misato News Agency

「こちら、みさと通信」は町内に関わるいろいろな出来事や、さまざまな場所で活躍する団体、町民の方を紹介するコーナーです。

実践! 自分でチラシを作ってみよう!
Canva
初心者のための
Canva入門講座
2026年 2月19日(木) 参加費 無料
13:30~15:30

会場:本郷生涯学習センター2階 研修室A

キタカタクラフトラボラトリー代表

講師 青山尚樹氏

インターネットの接続できるパソコンやタブレットをご持参ください。基本操作ができる方が対象となる講座です。

アプリのインストールやユーザー登録が難しい方はお申込み時にみさとねっとにご相談ください。

※聴講だけのオブザーバー参加も可能です。

●問:TEL. 0242-36-7714 みさとねっと



そのミーティング、時間のムダになっていませんか?

**NPO・市民活動で役立つ
ファシリテーション講座** 無料

効果的な話し方・聞き方のコツ
ワークショップ形式で学ぶ実践テクニック

3月10日(火) 13:30~15:30

会場:本郷生涯学習センター2階 研修室B
及びオンライン(Zoom)でも参加可能

特定非営利活動法人 シミズ・シーズ事務局長

講師: 柏木 輝恵氏

オンラインでの
登壇となります。

日々の会議で「話がスムーズに進まない」、「声の大きい人の意見が強すぎる」、「発言しにくい」、「同じことを繰り返し議論している」...など、上手いかわないと感じていることはありませんか?

この講座では、限られた時間の中で有意義な話し合いをするために必要な話の進め方、議論の進め方、まとめ方を学びます。

主催:福島県 共催:みさとねっと
運営:ふくしま地域活動団体サポートセンター

●問:TEL. 0242-36-7714 みさとねっと



2/21(土)~25(水)
10:00~16:00

ちりめんなどの着物を
解いて作った細工物を
紐でつなげ、吊るし飾
りにし、一つ一つに長
寿や健康などを願う意
味があります。



つるしびな飾り展示

問:TEL0242-55-0446

高田地区・天海大僧正通り

会場:旧じげんの館(まってるん処となり)

冬の賑わい再生Xデマンド交通利用促進事業
に参加しています。

**TAKADA
合格開運セール**

2/15(土) 16(日) 17(月) 18(火) 19(水) 20(木)

2/21(金) 22(土) 23(日) 24(月) 25(火)
つるしびな飾り展示 抽選会



今年も元気な八木沢地区です!



福笑いセットはみさとねっと
で無料貸し出します。

今年最初の「集いの場」
ということでカルタ、福
笑い、演芸などの余興と
食事会を行いました。
その後、皆さんで次年度
の予定について話し合
いました。

2/27(金) 春の民話まつり 25周年
13:30~15:30(13:00開場)

会場:ふれあいセンターあやめ荘・大広間



(全10話を披露します)
入場無料 予約不要
熟練の語り部によ
る情感たっぷりの
会津弁で癒されて
ください。

●主催:みさと民話の会

TEL:090-7932-5501(事務局:渡部和恵)

このページは「みさとねっと」が編集しています。

2026.02.01

ほのぼのみさと

協力隊だより

2月

農業担い手班

任期2年目 久道 修

会津美里町での暮らし

令和6年3月に宮城県仙台市から会津美里町に移住し、間もなく丸2年を向かえます。

梅、桃、桜、りんごなどが一斉に咲き誇る春、じっとしていても体力が奪われる会津盆地の夏、美味しいものが町中に燦爛する実りの秋、厳しくも荘厳な風景が広がる冬など四季の移ろいをはっきり体感できる気候と気さくで優しい多くの人々との出会いを通じ、この町にどんどん魅せられています。

2年目の取り組み

米づくりについては、引き続き(株)米夢の郷の皆さんのご指導のもと、担当する圃場の耕起から刈取りまでの一連の作業を経験をさせていただきました。

身しらず柿については、初めて自分が手掛けた収穫物を世間に出荷することができました。

米、みしらず柿のいずれも実体験から学ぶことが多く、地道で真面目な取り組みの繰り返しで知識や技術を高めていくものだと実感しています。

また、農作物と食文化は密接な関係にあるとの気づきのもと、旭地区の「つながっぺ」の皆さんにご協力いただき、料理講座への参加や情報発信を行いました。



▲みしらず柿収穫風景



▲味噌づくり体験

今後の抱負

令和8年度は協力隊活動の最終年度となります。これまで同様、様々な行事に参加し、町民の皆さんと交流を深め、さらに地域に馴染んでいきたいと思ひます。

また、農業は定年が無いやりがいのあるすばらしい職業と考えており、生涯かけて学んでいきたいと思ひます。

引き続きご指導のほどよろしくお願ひします。



▲くろ塗り作業

今月の協力隊



ひさみち おさむ
久道 修

令和6年3月~
会津美里町に移住

趣味
釣り、朝仕事

町民リレー
Vol.238

母になって思うこと

田場川 真由さん（新鶴地域）

私は、生まれてから今までの23年間ずっと会津美里町に住んでいます。
高校卒業後は県外に行こう!と小さい頃から思っていました。が、結局、会津美里町が好きで就職先も会津美里町にするという、生粋の地元好きです。
そんな私も2人の子宝に恵まれ、絶賛育児中です。時間に追われ、大変な事も沢山ありますが、毎日子供達が与えてくれる幸せを噛み締めて、生きています。
育児をしている中で、ふと、子供達とあと何年こうしてられるのだろう。と考える事があります。おかしな話ですよ、まだ産んでから1年と、数ヶ月しか経っていないというのに。



仲良しこよしな妹と兄

あと何回抱っこさせてくれるだろう。あと何回ママと呼んでもらえるだろう。考えない日はありません。この小さな体を抱きしめられるのは今しかない。もうしつこい!と思ってしまうほど、ママ!ママ!と呼んでくれるのも、きっと今しかないのでしょう。だからこそ、今の私がお子供達にしてあげられる事を全力でやっと思っています。未来の私が後悔しないように。
最後になりますが、永遠ではないこの尊い日々を、いつか終わりがきてしまう育児を、これからも私なりに精進していきたいと思います。今育児をしている皆さん、共に頑張っていきましょう!

今月の納期：3月2日

- 固定資産税（4期）
- 国民健康保険税（8期）
- 住宅使用料・駐車場使用料（2月分）
- 認定こども園保育料・給食費（2月分）
- 学校給食費（2月分）
- 下水道受益者負担金（4期）
- 介護保険料（6期）
- 後期高齢者医療保険料（7期）
- 水道使用料（1月分）
- 下水道等使用料（1月分）

まちの人口 1月1日現在

人口	17,825人（-34）	【人の動き】
男性	8,650人（-16）	出生 6人
女性	9,175人（-18）	死亡 32人
世帯数	7,257（-7）	転入 32人
※増減は先月からの比較		転出 40人

ふるさと納税
会津美里町
がんばらんしょ寄附金

令和7年度12月末申込実績
(R7.4.1～R7.12.31)
▶件数 1,849件
▶金額 33,185,000円

ご寄附
ありがとうございます

佐々木 一徳 様（高田地域）
金員 社会福祉のため
故人のご遺志によるもの

鈴木 善男 様（高田地域）
金員 教育振興のため
故人のご遺志によるもの

じげんくんのまなびネット

教育ポータルサイト「じげんくんのまなびネット」にて学校やこども園が活動の紹介やイベント情報など様々な情報を発信しています。



ほぼ毎日、ブログを更新しているよ！
子どもたちの様子を見てみてね！



2月の休日当番医

▶両沼地域

当番日	医療機関名	電話番号
1日(日)	坂下厚生総合病院	83・3511
8日(日)	寿松堂渡辺医院	83・3125
11日(水)	金山町国保診療所	0241・54・2031
15日(日)	荒井医院	83・2224
22日(日)	星医院	83・2136
23日(月)	吉川医院	56・3358

▶若松地域

当番日	医療機関名		電話番号
1日(日)	内科・小児科	わたなベクリニック	24・0506
	外科	えんどうクリニック	33・0700
	歯科	菊地歯科医院	27・8111
8日(日)	内科	いとう内科消化器科クリニック	38・3733
	外科	会津クリニック	38・1150
	歯科	きみ歯科・口腔外科クリニック	93・6487
11日(水)	内科	徒之町クリニック	26・6181
	外科	やまうち整形外科クリニック	85・7442
	歯科	栗城宏昌歯科医院	28・4350
15日(日)	内科・小児科	にいでら診療所	38・3676
	外科	カ神堂ひぐち眼科	37・2977
	歯科	栗城歯科医院	24・6711
22日(日)	内科・小児科	やまみこどもクリニック	23・4115
	外科	仙波耳鼻咽喉科医院	26・4133
	歯科	さんデンタルクリニック	77・0032
23日(月)	内科・小児科	手塚医院	27・5618
	外科	志波医院	22・0289
	歯科	桑原歯科医院	26・4023

次の医療機関は、当番日以外でも急病者の診察をしています。

- 夜間急病センター・・・☎28・1199（夜間受付時間：18時30分～22時30分）
- 高田厚生病院・・・☎54・2211
- 坂下厚生総合病院・・・☎83・3511

当番医は変更となる場合がありますので、医療機関にご確認ください。また、町ホームページやLINE公式アカウントからも確認できます。



▲HP ▲LINE

広報紙やホームページに広告を
掲載しませんか？

問／政策財政課 政策企画係 ☎55・1171

町広報紙やホームページに広告を掲載いただけます。詳細は、ホームページをご覧ください。ホームページ▶



会津美里町
図書館だより



【図書館開館時間】

9時30分～18時

※2月28日(土)まで、平日も18時までの開館となります。

▶2月の図書館休館日

3日(火)、10日(火)、16日(月)～20日(金)、24日(火)

▶図書特別整理休館(16日(月)～20日(金))にともなうお知らせ

・2月2日(月)から15日(日)の間、図書・雑誌の貸出冊数の上限を8冊まで(CD・DVDの貸出点数は通常通りの2点まで)、貸出期間を22日間(3週間)とします。予約できる冊数は5冊までです。また、当館所蔵の資料に限ります。
・休館期間中は、いつでも「本の返却ポスト」をご利用いただけます。ただし、CD・DVD、大型絵本、紙芝居、他の図書館から借り受けた本は、「本の返却ポスト」には入れずに、休館期間後、図書館受付での返却をお願いします。
・当日の新聞は、図書館入り口前に設置します(9時30分～17時)。公民館談話室で、譲り合ってください。

▶2月の図書展示

- ・戦国武将サポーター!
- ・わんこづくし～「タロ・ジロの日」にちなんで～
- ・ミニ図書展示：町郷土資料館さとりあイベント バックヤード見学関連図書展示(2月15日(日)まで)

図書館ウェブサイトや図書館公式X(旧Twitter)で情報発信しています!

■■■■ 問い合わせ先 ■■■■
会津美里町図書館 ☎54・2911



Webサイト



X(旧Twitter)

会津美里町 LINE 公式アカウント

スマートフォンアプリ「LINE」で町の情報をタイムリーに取得できます。



◀こちらから登録できます。

問／政策財政課 デジログ推進室

☎55・1171

うぶごえコーナー



かねだ たいせい
金田 梯正ちゃん

(正洋・智美) 高田

金田家へようこそ！待ち遠しかったよ。いっぱいお姉ちゃん、お兄ちゃんと元気に遊びましょう。



さいとう みつは
齊藤 三葉ちゃん

(宏樹・まさみ) 高田

お兄ちゃん達と元気に仲良く遊ぼうね！



すずき まなと
鈴木 心翔ちゃん

(克成・里奈) 高田

やっと会えたね♡暖かくなったら色々な所にお出かけ行こう！



今月の表紙

今月の表紙は、特集で取り上げた「二十歳を祝う会」に参加された新成人の皆さんの晴れ姿です。

皆さんの姿はとても輝いていて、そして頼もしく見えました。会津美里町と同じ年の皆さんのこれからの活躍を楽しみにしています！

お知らせ

本紙では、時刻は24時間表記としています。
例：午前6時は「6時」、午後6時は「18時」

編集後記

本年度二十歳を迎えられた皆さん、おめでとうございます！

本年度は旧高田町・本郷町・新鶴村が合併し、会津美里町になってからちょうど20周年の節目。

ふるさとの誕生20周年と同じ年に二十歳を迎えるというのは、なかなか感慨深いものであると思います。

二十歳の皆さんと会津美里町の未来が明るいものでありますよう、微力ながらお祈り申し上げます！

さて、厳しい寒さが続いております。冬将軍が居座り、感染症も猛威を振るっています。

雪解けも待ち遠しいですが、暦の上ではもうすぐ春ですね。

皆さんどうぞお体にお気をつけてお過ごしください。
いしかわ

町民文芸

短歌

すばらしきコーラスを聴く歌うこと忘れていれば大声でうたう
年のうちに為すべきことのメモいくつ消し終へ新年迎ふるばかり
人生をかへりみかたる同級会一語一語をしかと受けとむ
ラムサール条約登録ことほぎでホテルの灯り白鳥のかたち
伊佐須美の大いなる杜故しれぬ闇をかかへてしづもりてをり

三浦 弓子
白井 秀子
梅宮とも子
鈴木恵美子
田中 滋子

川柳

骨折のリハビリ歩行に杖が友
肉筆で届く賀状は温かい

長岡 寛孝
佐瀬 昌柳

俳句

雪かきを笑うひ孫の白帽子
一人居の母に電話の御慶かな
今年こそ心機一転初日記
切れ味を指で確かめ初料理
書かば過去想ふは未来新日記

佐々木浩幸
前田てるを
五十嵐定幸
小林 弘武
野中 憲子

応募作品は、毎月5日までに広報委員会へ送付してください。掲載作品の選定は、美里ペンクラブをお願いしています。なお、作品を添削する場合があります。